



PNU PRINCESS OF
NARADHIWAS
UNIVERSITY
มหาวิทยาลัยนราธิวาสราชนครินทร์

คู่มือปฏิบัติงาน การจัดรายการสถานีวิทยุ มหาวิทยาลัยนราธิวาสราชนครินทร์

นายรณพงษ์ ดอขอ
ตำแหน่ง นักประชาสัมพันธ์

กองพัฒนานักศึกษา
สำนักงานอธิการบดี มหาวิทยาลัยนราธิวาสราชนครินทร์

บทที่ ๑

บทนำ

1.1 ความเป็นมาและความสำคัญ

มหาวิทยาลัยนราธิวาสราชนครินทร์ ในฐานะสถาบันอุดมศึกษาของรัฐในพื้นที่จังหวัดชายแดนภาคใต้ จัดตั้งขึ้นตามพระราชบัญญัติมหาวิทยาลัยนราธิวาสราชนครินทร์ พ.ศ. 2548 มีพันธกิจหลัก 4 ประการ ได้แก่ การผลิตบัณฑิต การวิจัย การบริการวิชาการแก่สังคม และการทำนุบำรุงศิลปวัฒนธรรม เพื่อตอบสนองความต้องการของประชาชนในพื้นที่ 3 จังหวัดชายแดนภาคใต้ที่มีบริบทพหุวัฒนธรรมอันมีความหลากหลายทั้งด้าน ศาสนา ภาษา และวิถีชีวิต การสื่อสารองค์การกับชุมชนภายนอกจึงเป็นภารกิจสำคัญ ที่ต้องอาศัยสื่อที่เข้าถึงประชาชนได้อย่างทั่วถึงและต่อเนื่อง (มหาวิทยาลัยนราธิวาสราชนครินทร์, 2548) มหาวิทยาลัยจึงจัดตั้งสถานีวิทยุของมหาวิทยาลัยนราธิวาสราชนครินทร์ โดยมอบหมายให้กองพัฒนานักศึกษา งานประชาสัมพันธ์ เป็นผู้รับผิดชอบดำเนินการ โดยเริ่มทดลองส่งสัญญาณตั้งแต่วันที่ 1 กันยายน พ.ศ. 2554 และเปิดทดลองออกอากาศอย่างเป็นทางการในวันที่ 1 ตุลาคม พ.ศ. 2554 ในรูปแบบกิจการบริการสาธารณะประเภทที่สี่ ซึ่งเป็นกิจการบริการสาธารณะเพื่อการศึกษาและการเผยแพร่วิชาการของสถาบันอุดมศึกษา ภายใต้ชื่อสถานีว่า “PNU Radio” ออกอากาศในระบบ FM Stereo Multiplex ความถี่ 92.25 เมกะเฮิรตซ์ กำลังส่ง 1 กิโลวัตต์ เสาอากาศสูง 60 เมตร ให้บริการรับฟังทุกวันตั้งแต่เวลา 06.00 – 24.00 นาฬิกา (พิกุลสาร มหาวิทยาลัยนราธิวาสราชนครินทร์, 2556, หน้า 35)

ต่อมาในปี พ.ศ. 2555 มหาวิทยาลัยนราธิวาสราชนครินทร์ โดย ผู้ช่วยศาสตราจารย์ ดร.จรงค์ พลาศัย อธิการบดีในขณะนั้น ได้ยื่นคำร้องขอทดลองประกอบกิจการวิทยุกระจายเสียง ประเภทกิจการบริการสาธารณะ ก่อนวันที่ 30 เมษายน พ.ศ. 2555 เพื่อการศึกษาและการดำเนินกิจกรรมของมหาวิทยาลัย และต่อมาได้รับอนุญาตให้ทดลองประกอบกิจการวิทยุกระจายเสียงสำหรับบริการสาธารณะ เลขที่ B0-S10010-0464-56 จากคณะกรรมการกิจการกระจายเสียง กิจการโทรทัศน์ และกิจการโทรคมนาคมแห่งชาติ (กสทช.) พร้อมกันนั้นได้ย้ายที่ตั้งสถานีจากวิทยาลัยเทคนิคนราธิวาสมาอยู่ ณ สำนักงานอธิการบดี มหาวิทยาลัยนราธิวาสราชนครินทร์ หมู่ที่ 8 ตำบลโคกเคียน อำเภอเมืองนราธิวาส จังหวัดนราธิวาส และปรับปรุงระบบเครื่องส่งสัญญาณให้มีประสิทธิภาพสูงขึ้น (พิกุลสาร มหาวิทยาลัยนราธิวาสราชนครินทร์, 2556, หน้า 28)

สถานีวิทยุ PNU Radio ได้พัฒนาอย่างต่อเนื่องตามลำดับ มีการจัดหาเครื่องส่งใหม่ ปรับปรุงชุดควบคุมสัญญาณที่มีคุณภาพ จัดกิจกรรมสร้างสรรค์ร่วมกับหน่วยงานทั้งภายในและภายนอกเพื่อสร้างเครือข่ายและความสัมพันธ์อันดี และในปี พ.ศ. 2558 ได้ร่วมมือกับสถานีวิทยุแห่งจุฬาลงกรณ์มหาวิทยาลัย ภายใต้โครงการเครือข่ายสายตรงวิทยุสถาบัน เพื่อร่วมผลิตและเผยแพร่ข่าวสารระหว่างมหาวิทยาลัย ส่งผลให้สถานีวิทยุ PNU Radio มีศักยภาพในการกระจายข่าวสารและมีบทบาทในสังคมมากยิ่งขึ้น อันสอดคล้องกับพันธกิจของมหาวิทยาลัยในการให้บริการวิชาการแก่ชุมชนและสังคมอย่างยั่งยืน

วิทยุกระจายเสียงถือเป็นสื่อมวลชนประเภทหนึ่งที่มีลักษณะพิเศษ คือ สามารถเข้าถึงผู้ฟังได้รวดเร็ว ครอบคลุมพื้นที่ที่กว้าง มีต้นทุนการรับฟังต่ำ และไม่ต้องอาศัยการรู้หนังสือ (สุรัตน์ เมธิกุล, 2560; กาญจนา แก้วเทพ, 2556) โดยเฉพาะอย่างยิ่งในพื้นที่จังหวัดชายแดนภาคใต้ที่มีความหลากหลายทางภาษาและ

วัฒนธรรม วิทยุกระจายเสียงในสถาบันอุดมศึกษาจึงเป็นเครื่องมือสำคัญในการสื่อสารความรู้ ส่งเสริม การศึกษา สร้างความเข้าใจระหว่างมหาวิทยาลัยกับชุมชน และเสริมสร้างอัตลักษณ์ของมหาวิทยาลัยในฐานะ สถาบันแห่งการเรียนรู้ของท้องถิ่น สอดคล้องกับประกาศ กสทช. เรื่อง หลักเกณฑ์และวิธีการอนุญาตให้บริการ กระจายเสียงและกิจการโทรทัศน์ พ.ศ. 2555 ที่กำหนดให้สถาบันอุดมศึกษาสามารถประกอบกิจการ วิทยุกระจายเสียงประเภทบริการสาธารณะเพื่อวัตถุประสงค์ทางการศึกษาได้

ปัจจุบัน สถานีวิทยุ PNU Radio มีภารกิจหลักในการผลิตและออกอากาศรายการ 3 ประเภท ได้แก่ รายการประเภทความรู้วิชาการ รายการประเภทความรู้ทั่วไปและความบันเทิง และรายการประเภทข่าว ครอบคลุมทั้งด้านการศึกษา สุขภาพ ศิลปวัฒนธรรม เกษตรกรรม และข่าวสารในพื้นที่ อย่างไรก็ตาม การ ดำเนินงานการจัดการวิทยุมีความซับซ้อนและต้องอาศัยความรู้เฉพาะด้าน ทั้งด้านเนื้อหา เทคนิคการพูด การใช้อุปกรณ์ การจัดการเวลาออกอากาศ ตลอดจนข้อกำหนดทางกฎหมายและจรรยาบรรณวิชาชีพ ผู้ปฏิบัติงานจึงต้องมีแนวทางปฏิบัติที่เป็นมาตรฐานและเป็นระบบ

เพื่อให้การจัดการวิทยุดำเนินไปอย่างเป็นระบบและมีมาตรฐาน ผู้จัดทำในฐานะนักประชาสัมพันธ์ ผู้รับผิดชอบการดำเนินงานสถานีวิทยุ PNU Radio สังกัดงานประชาสัมพันธ์ กองพัฒนานักศึกษา จึงได้จัดทำ “คู่มือการปฏิบัติงานการจัดการวิทยุ สถานีวิทยุมหาวิทยาลัยนราธิวาสราชนครินทร์” ฉบับนี้ขึ้น เพื่อเป็น เอกสารอ้างอิงที่รวบรวมหลักเกณฑ์ วิธีการ และแนวปฏิบัติในการจัดการวิทยุอย่างครบวงจร ตั้งแต่การ วางแผนรายการ การเตรียมเนื้อหาและอุปกรณ์ การผลิตและการออกอากาศ ไปจนถึงการติดตามและประเมิน คุณภาพรายการ โดยยึดตามกรอบการเขียนคู่มือปฏิบัติงานสำหรับบุคลากรสายสนับสนุนของ ดร.จรงค์ศักดิ์ พุมนวน (2567) ที่กำหนดให้คู่มือต้องประกอบด้วย 5 บท อันเป็นมาตรฐานที่ใช้ในการประเมินผลงานเพื่อ กำหนดตำแหน่งระดับชำนาญการขึ้นไปของบุคลากรสายสนับสนุนในสถาบันอุดมศึกษาทั่วประเทศ

คู่มือฉบับนี้จึงมิได้เป็นเพียงเอกสารอ้างอิงสำหรับผู้ปฏิบัติงาน หากแต่เป็นเครื่องมือสำคัญที่ช่วยสร้าง มาตรฐานการดำเนินงานของสถานีวิทยุ PNU Radio ให้เป็นเอกภาพ สนับสนุนการเรียนรู้และพัฒนาบุคลากร ใหม่ รักษาองค์ความรู้ของหน่วยงานมิให้สูญหายเมื่อมีการโยกย้ายบุคลากร ตลอดจนเป็นกลไกส่งเสริมพันธกิจ ของมหาวิทยาลัยในการให้บริการวิชาการแก่ชุมชนและสังคมอย่างยั่งยืน ผ่านการเผยแพร่ความรู้ ข่าวสาร และ กิจกรรมที่เป็นประโยชน์ต่อผู้รับฟังในพื้นที่จังหวัดชายแดนภาคใต้

1.2 วัตถุประสงค์

คู่มือการปฏิบัติงานการจัดการวิทยุ สถานีวิทยุมหาวิทยาลัยนราธิวาสราชนครินทร์ ฉบับนี้ จัดทำขึ้นโดยมีวัตถุประสงค์ ดังนี้

1. เพื่อให้ นักจัดการวิทยุ และผู้ที่ได้รับมอบหมายปฏิบัติงานของสถานีวิทยุ PNU Radio ใช้เป็น แนวทางมาตรฐานในการดำเนินงาน ให้มีความถูกต้อง มีประสิทธิภาพ และเป็นไปในทิศทางเดียวกัน
2. เพื่อให้ผู้ปฏิบัติงานสามารถปฏิบัติงานแทนกันได้ ในกรณีที่มีการโอนย้ายหรือการลาของบุคลากร อันเป็นการสร้างความต่อเนื่องในการออกอากาศ

3. เพื่อให้ผู้ที่เกี่ยวข้องได้มีความรู้ ความเข้าใจกฎระเบียบ หลักเกณฑ์ จรรยาบรรณวิชาชีพ และขั้นตอนการจัดรายการวิทยุตามที่คณะกรรมการกิจการกระจายเสียง กิจการโทรทัศน์ และกิจการโทรคมนาคมแห่งชาติ (กสทช.) กำหนด

4. เพื่อเผยแพร่ประสบการณ์ และเทคนิคการปฏิบัติงานการจัดรายการสถานีวิทยุมหาวิทยาลัยนราธิวาส ราชนครินทร์ อันเป็นการถ่ายทอดองค์ความรู้ (Knowledge Management) จากผู้ปฏิบัติงานเดิมสู่บุคลากรรุ่นใหม่และนักศึกษาผู้ช่วย เพื่อสืบสานการดำเนินงานของสถานีวิทยุอย่างมีคุณภาพ

5. เพื่อใช้เป็นเครื่องมือในการกำกับ ติดตาม และประเมินผลการปฏิบัติงานของผู้จัดรายการและบุคลากรของสถานีวิทยุ PNU Radio ให้สอดคล้องกับมาตรฐานที่กำหนดและความต้องการของผู้รับฟัง

1.3 ประโยชน์ที่คาดว่าจะได้รับ

การจัดทำคู่มือการปฏิบัติงานการจัดรายการ สถานีวิทยุมหาวิทยาลัยนราธิวาสราชนครินทร์ ฉบับนี้ คาดว่าจะก่อให้เกิดประโยชน์แก่ผู้เกี่ยวข้องในหลายมิติ ดังนี้

1. ผู้ปฏิบัติงานของสถานีวิทยุ PNU Radio มีแนวทางการปฏิบัติงานที่เป็นมาตรฐานเดียวกัน สามารถดำเนินงานได้อย่างถูกต้อง รวดเร็ว และลดความผิดพลาดในการปฏิบัติหน้าที่

2. ผู้ปฏิบัติงานสามารถทำงานแทนกันได้ อันเป็นการประกันความต่อเนื่องของการออกอากาศและการบริหารจัดการสถานีวิทยุ ในกรณีที่บุคลากรหลักไม่สามารถปฏิบัติหน้าที่ได้

3. ผู้บังคับบัญชาสามารถใช้ในการติดตามและประเมินผลการปฏิบัติงานได้ทั้งในระดับบุคคลและระดับหน่วยงาน อันจะนำไปสู่การพัฒนาคุณภาพการดำเนินงานของสถานีวิทยุอย่างต่อเนื่อง

4. สถานีวิทยุ PNU Radio สามารถผลิตและออกอากาศรายการที่มีคุณภาพ ตรงตามความต้องการของผู้รับฟัง และสอดคล้องกับพันธกิจของมหาวิทยาลัยในการให้บริการวิชาการแก่ชุมชน ตลอดจนกรอบกฎหมายที่คณะกรรมการกิจการกระจายเสียง กิจการโทรทัศน์ และกิจการโทรคมนาคมแห่งชาติ (กสทช.) กำหนด

5. นักศึกษาและประชาชนในพื้นที่จังหวัดชายแดนภาคใต้ได้รับข้อมูลข่าวสาร ความรู้ และความบันเทิงที่มีคุณภาพผ่านสื่อวิทยุกระจายเสียงอย่างสม่ำเสมอและต่อเนื่อง อันเป็นการลดความเหลื่อมล้ำทางการรับรู้ข่าวสารและส่งเสริมการเรียนรู้ตลอดชีวิต

6. คู่มือฉบับนี้เป็นเอกสารเชิงองค์ความรู้ที่สามารถใช้เป็นฐานในการพัฒนาหลักสูตรฝึกอบรมบุคลากรด้านวิทยุกระจายเสียงของมหาวิทยาลัย และเป็นแนวทางในการถ่ายทอดความรู้ให้แก่นักศึกษาที่เข้าฝึกประสบการณ์ ณ สถานีวิทยุ PNU Radio

1.4 ขอบเขต

เพื่อให้คู่มือการปฏิบัติงานฉบับนี้มีความชัดเจนและสามารถนำไปใช้ได้เหมาะสม ผู้จัดทำจึงกำหนดขอบเขตการปฏิบัติงานออกเป็น 4 ด้าน ได้แก่ ด้านเนื้อหา ด้านกระบวนการ ด้านบุคลากร และด้านกฎหมายและระเบียบ ดังรายละเอียดต่อไปนี้

1.4.1 ขอบเขตด้านเนื้อหา

คู่มือฉบับนี้กำหนดมาตรฐานและแนวทางการปฏิบัติงานสำหรับการจัดรายการของสถานีวิทยุฯ 3 ประเภทหลัก ได้แก่ รายการประเภทความรู้วิชาการ รายการประเภทความรู้ทั่วไปและความบันเทิง และรายการประเภทข่าว ครอบคลุมมาตรฐานด้านเนื้อหา ภาษา รูปแบบ ช่วงเวลาออกอากาศ ความยาวรายการ และการประชาสัมพันธ์

1.4.2 ขอบเขตด้านกระบวนการ

คู่มือฉบับนี้กำหนดขั้นตอนการปฏิบัติงานตั้งแต่การเตรียมการก่อนออกอากาศ (Pre-Production) การดำเนินรายการระหว่างออกอากาศ (On-Air Production) และการดำเนินงานภายหลังออกอากาศ (Post-Production) รวมถึงแนวทางการวัดและประเมินผลรายการ และการพัฒนาปรับปรุงอย่างต่อเนื่องตามหลักวงจรคุณภาพ PDCA (Plan-Do-Check-Act) ของ Deming (1986)

1.4.3 ขอบเขตด้านบุคลากร

คู่มือฉบับนี้มุ่งให้เป็นแนวทางสำหรับผู้ปฏิบัติงานการจัดรายการวิทยุทุกระดับในสถานีวิทยุ PNU Radio ได้แก่ ผู้จัดการสถานี ผู้จัดรายการ ช่างเทคนิค และนักศึกษาผู้ช่วย รวมถึงกำหนดจรรยาบรรณและมาตรฐานวิชาชีพที่ผู้ปฏิบัติงานทุกคนพึงยึดถือตามข้อบังคับจรรยาบรรณวิชาชีพของสภาวิชาชีพข่าววิทยุและโทรทัศน์ไทย (2559) และประมวลจริยธรรมข้าราชการพลเรือนในสถาบันอุดมศึกษา พ.ศ. 2564

1.4.4 ขอบเขตด้านกฎหมายและระเบียบ

คู่มือฉบับนี้จัดทำขึ้นให้สอดคล้องกับกรอบกฎหมายและระเบียบที่เกี่ยวข้อง ได้แก่ พระราชบัญญัติองค์การจัดสรรคลื่นความถี่และกำกับการวิทยุกระจายเสียง วิทยุโทรทัศน์ และวิทยุโทรคมนาคม พ.ศ. 2543 (และที่แก้ไขเพิ่มเติม พ.ศ. 2553 และ พ.ศ. 2560) รวมถึงประกาศและหลักเกณฑ์ของ กสทช. ที่เกี่ยวข้องกับประกอบกิจการวิทยุกระจายเสียงประเภทบริการสาธารณะ ตลอดจนพระราชบัญญัติคุ้มครองข้อมูลส่วนบุคคล พ.ศ. 2562 (PDPA) และพระราชบัญญัติลิขสิทธิ์ พ.ศ. 2537 และที่แก้ไขเพิ่มเติม ในส่วนที่เกี่ยวข้องกับการใช้บทเพลง ผลงานสร้างสรรค์ และเสียงในการผลิตรายการ

1.5 คำจำกัดความ

เพื่อให้ผู้อ่านมีความเข้าใจตรงกันเกี่ยวกับคำศัพท์เฉพาะที่ปรากฏในคู่มือฉบับนี้ ผู้จัดทำได้กำหนดคำจำกัดความของคำที่สำคัญ จำนวน 10 คำ ดังนี้

“**สถานีวิทยุ PNU Radio**” หมายถึง สถานีวิทยุกระจายเสียงของมหาวิทยาลัยนราธิวาสราชนครินทร์ ออกอากาศในระบบ FM Stereo Multiplex ความถี่ 92.25 MHz กำลังส่ง 1 กิโลวัตต์ เสาอากาศสูง 60 เมตร ประเภทกิจการบริการสาธารณะ เลขที่ใบอนุญาต B0-S10010-0464-56 อยู่ภายใต้การกำกับดูแลของงานประชาสัมพันธ์ กองพัฒนานักศึกษา มหาวิทยาลัยนราธิวาสราชนครินทร์

“**รายการวิทยุ PNU Radio**” หมายถึง รายการวิทยุที่มุ่งเน้นให้ความรู้ ความบันเทิง และข่าวสาร ออกอากาศตั้งแต่เวลา 06.00 – 24.00 น. ผลิตโดยงานประชาสัมพันธ์ มหาวิทยาลัยนราธิวาสราชนครินทร์ ผ่านทางระบบ FM 92.25 MHz ประกอบด้วยรายการ 3 ประเภทหลัก ได้แก่ รายการประเภทความรู้วิชาการ รายการประเภทความรู้ทั่วไปและความบันเทิง และรายการประเภทข่าว

“รายการประเภทความรู้วิชาการ” หมายถึง รายการที่นำเสนอองค์ความรู้ทางวิชาการทั้งด้านวิทยาศาสตร์ และสังคมศาสตร์ โดยคณาจารย์และผู้เชี่ยวชาญของมหาวิทยาลัย ได้แก่ รายการ AIAS Radio และรายการอนุกรมกรณบายนบาย

“รายการประเภทความรู้ทั่วไปและความบันเทิง” หมายถึง รายการที่นำเสนอสาระประกอบการฟังเพลง ครอบคลุมสาระสุขภาพ เกษตรกรรม ศิลปวัฒนธรรม และการท่องเที่ยว ได้แก่ รายการเกษตรพาเพลิน และรายการวาไรตี้ทั่วไป

“รายการประเภทข่าว” หมายถึง รายการนำเสนอข่าวกระแสหลักทั่วไป ข่าวท้องถิ่นจังหวัดชายแดนภาคใต้ และข่าวประชาสัมพันธ์ของมหาวิทยาลัย ออกอากาศทุกต้นชั่วโมงตั้งแต่วันที่ 09.00 – 22.00 น. ได้แก่ รายการ PNU NEWS

“ผู้จัดรายการ” หมายถึง บุคคลที่ทำหน้าที่จัดดำเนินรายการวิทยุ นำเสนอเนื้อหา สื่อสารกับผู้รับฟัง และควบคุมการออกอากาศในช่วงเวลาที่ได้รับมอบหมาย ทั้งบุคลากรประจำและนักศึกษาผู้ช่วย

“ผังรายการ” หมายถึง ตารางรายการที่กำหนดลำดับ ช่วงเวลาออกอากาศ ชื่อรายการ และผู้จัดรายการในแต่ละช่วงเวลาของแต่ละวัน ซึ่งต้องได้รับการอนุมัติจากผู้จัดการสถานีและงานประชาสัมพันธ์ก่อนนำไปใช้

“พฤติกรรมกรรับฟัง” หมายถึง รูปแบบการรับฟังรายการวิทยุ PNU Radio ของกลุ่มเป้าหมาย ครอบคลุมประเภทรายการที่รับฟัง เหตุผลในการรับฟัง ช่วงเวลา ความถี่ สถานที่ และกิจกรรมที่กระทำในระหว่างการรับฟัง

“มาตรฐานรายการ” หมายถึง เกณฑ์คุณภาพขั้นต่ำที่กำหนดไว้สำหรับองค์ประกอบต่าง ๆ ของรายการ ได้แก่ เนื้อหา ภาษา รูปแบบ เวลาออกอากาศ และการประชาสัมพันธ์ อ้างอิงจากผลการวิจัยความต้องการของนักศึกษามหาวิทยาลัยนราธิวาสราชนครินทร์ กลุ่มตัวอย่าง 320 คน

“กสทช.” หมายถึง คณะกรรมการกิจการกระจายเสียง กิจการโทรทัศน์ และกิจการโทรคมนาคมแห่งชาติ ซึ่งทำหน้าที่กำกับดูแลและออกใบอนุญาตประกอบกิจการวิทยุกระจายเสียงในประเทศไทย

“กิจการบริการสาธารณะ” หมายถึง กิจการวิทยุกระจายเสียงที่ประกอบกิจการโดยไม่แสวงหากำไรในทางธุรกิจ เพื่อประโยชน์สาธารณะในด้านการศึกษา ศาสนา ศิลปวัฒนธรรม ความมั่นคง หรือความช่วยเหลือแก่ประชาชน ตามพระราชบัญญัติการประกอบกิจการกระจายเสียงและกิจการโทรทัศน์ พ.ศ. 2551 ซึ่งสถานีวิทยุ PNU Radio จัดอยู่ในประเภทที่สี่ คือ กิจการบริการสาธารณะเพื่อการศึกษา

“PDPA” หมายถึง พระราชบัญญัติคุ้มครองข้อมูลส่วนบุคคล พ.ศ. 2562 (Personal Data Protection Act) ซึ่งเป็นกฎหมายที่กำหนดหลักเกณฑ์ในการเก็บ ใช้ และเปิดเผยข้อมูลส่วนบุคคล และมีผลต่อการดำเนินรายการวิทยุ โดยเฉพาะกรณีที่มีการเปิดเผยข้อมูลของผู้ฟังที่โทรศัพท์เข้ารายการ หรือการบันทึกเสียงสัมภาษณ์เพื่อเผยแพร่

บทที่ ๒

โครงสร้างและภาระหน้าที่ความรับผิดชอบ

การบริหารจัดการสถานีวิทยุกระจายเสียงประเภทกิจการบริการสาธารณะให้สามารถผลิตและออกอากาศรายการที่มีคุณภาพได้อย่างต่อเนื่อง จำเป็นต้องอาศัยโครงสร้างองค์กรที่ชัดเจน การกำหนดบทบาทหน้าที่ของบุคลากรอย่างเป็นระบบ และการประสานความร่วมมือระหว่างหน่วยงานในทุกระดับ ทั้งนี้เพื่อให้สายการบังคับบัญชาเป็นไปอย่างต่อเนื่อง และเพื่อสร้างความมั่นใจว่าการดำเนินงานในแต่ละขั้นตอนจะมีผู้รับผิดชอบที่ชัดเจน สอดคล้องกับหลักการบริหารจัดการภาครัฐแนวใหม่ที่เน้นประสิทธิภาพ ความโปร่งใส และการตรวจสอบได้ (สำนักงาน ก.พ.ร., 2565)

ในการเขียนคู่มือปฏิบัติงานสำหรับบุคลากรสายสนับสนุน จรศักดิ์ พุฒนวน (2567) ได้กำหนดกรอบไว้ว่า บทบาทด้วยบทบาทหน้าที่ความรับผิดชอบต้องครอบคลุมสาระสำคัญ 3 ส่วน ได้แก่ (1) โครงสร้างและภาระหน้าที่ของหน่วยงาน อันแสดงบริบทเชิงองค์กรของผู้จัดทำ ตั้งแต่ระดับมหาวิทยาลัยจนถึงระดับบุคคล (2) บทบาทหน้าที่ความรับผิดชอบของตำแหน่ง ตามมาตรฐานกำหนดตำแหน่งและที่ได้รับมอบหมาย พร้อมความรู้ ทักษะ และสมรรถนะที่จำเป็น และ (3) ลักษณะงานที่ปฏิบัติตามประกาศคณะกรรมการข้าราชการพลเรือนในสถาบันอุดมศึกษา ครอบคลุม 4 ด้านหลัก ได้แก่ ด้านการปฏิบัติการ ด้านการวางแผน ด้านการประสานงาน และด้านการบริการ

ภายใต้กรอบดังกล่าว ผู้จัดทำได้นำเสนอข้อมูลของมหาวิทยาลัยนราธิวาสราชนครินทร์ กองพัฒนานักศึกษา งานประชาสัมพันธ์ และสถานีวิทยุ PNU Radio ตามลำดับ พร้อมทั้งบทบาทหน้าที่ของตำแหน่งนักประชาสัมพันธ์ในฐานะผู้รับผิดชอบการดำเนินงานสถานีวิทยุ และลักษณะงานที่ปฏิบัติจริง 4 ด้าน ตลอดจนรายละเอียดของบุคลากรในสถานีวิทยุที่ปฏิบัติงานร่วมกัน เพื่อให้ผู้อ่านเข้าใจบริบทและขอบเขตการปฏิบัติงาน อันเป็นฐานสำคัญในการทำความเข้าใจหลักเกณฑ์ วิธีการ และเทคนิคการปฏิบัติงานในรายละเอียดต่อไป

2.1 บทบาทหน้าที่ความรับผิดชอบของตำแหน่งนักประชาสัมพันธ์

ผู้จัดทำคู่มือฉบับนี้ดำรงตำแหน่งนักประชาสัมพันธ์ ระดับปฏิบัติการ สังกัดงานประชาสัมพันธ์ กองพัฒนานักศึกษา ได้รับมอบหมายให้ปฏิบัติหน้าที่ผู้จัดการสถานีวิทยุ PNU Radio FM 92.25 MHz บทบาทหน้าที่ความรับผิดชอบของตำแหน่งครอบคลุม 3 มิติ ได้แก่ (1) ตามมาตรฐานกำหนดตำแหน่งของ ก.พ.อ. (2553) (2) ตามที่ได้รับมอบหมายในการดำเนินงานสถานีวิทยุ และ (3) ความรู้ ทักษะ และสมรรถนะที่จำเป็น ดังรายละเอียดต่อไปนี้

2.2.1 บทบาทหน้าที่ตามมาตรฐานกำหนดตำแหน่งของ ก.พ.อ. (2553)

ตามประกาศคณะกรรมการข้าราชการพลเรือนในสถาบันอุดมศึกษา (ก.พ.อ.) เรื่อง มาตรฐานการกำหนดระดับตำแหน่งและการแต่งตั้งข้าราชการพลเรือนในสถาบันอุดมศึกษาให้ดำรงตำแหน่งสูงขึ้น พ.ศ. 2553 และที่แก้ไขเพิ่มเติม กำหนดหน้าที่ความรับผิดชอบหลักของตำแหน่งนักประชาสัมพันธ์ ระดับปฏิบัติการ ไว้ว่า ปฏิบัติงานในฐานะผู้ปฏิบัติงานที่ต้องใช้ความรู้ ความสามารถทางวิชาการในการประชาสัมพันธ์ ภายใต้การกำกับ แนะนำ ตรวจสอบ ที่ต้องใช้ความคิดริเริ่มสร้างสรรค์ และปฏิบัติงานอื่นตามที่ได้รับมอบหมาย ครอบคลุมการสำรวจ

รวบรวม และวิเคราะห์ข้อมูลข่าวสาร การจัดทำเอกสารเผยแพร่ข่าว การจัดกิจกรรมประชาสัมพันธ์ การผลิตสื่อประชาสัมพันธ์ และการติดต่อประสานงานกับหน่วยงานภายในและภายนอก เพื่อเผยแพร่ภาพลักษณ์ ข่าวสาร และกิจกรรมของหน่วยงานให้เป็นที่รู้จักของประชาชนและกลุ่มเป้าหมาย

2.2.2 บทบาทหน้าที่ที่ได้รับมอบหมายในการดำเนินงานสถานีวิทยุ PNU Radio

ในฐานะผู้จัดการสถานีวิทยุ ผู้จัดทำได้รับมอบหมายภาระงาน 4 ด้าน ซึ่งสอดคล้องกับภาระหน้าที่ของงานสถานีวิทยุที่ระบุใน หัวข้อ 2.1.6 แต่เน้นบทบาทเชิงการบริหารและกำกับดูแล ดังนี้

1) ด้านการผลิตและออกอากาศรายการ (เชิงบริหาร)

(1) วางแผนและจัดทำผังรายการประจำสัปดาห์และประจำเดือนให้สอดคล้องกับนโยบายของมหาวิทยาลัย

(2) ควบคุมการผลิตและออกอากาศรายการวิทยุ 3 ประเภทหลัก ได้แก่ รายการความรู้วิชาการ รายการความรู้ทั่วไปและความบันเทิง และรายการข่าว

(3) ควบคุมคุณภาพเนื้อหา ภาษา และรูปแบบการนำเสนอให้เป็นไปตามมาตรฐานที่กำหนด

(4) กำกับกำกับการบันทึกและจัดเก็บไฟล์เสียงรายการอย่างเป็นระบบ

2) ด้านการบริหารจัดการอุปกรณ์และเทคนิค (เชิงกำกับ)

(1) กำกับการดูแลรักษาเครื่องส่งสัญญาณ FM และอุปกรณ์ออกอากาศให้อยู่ในสภาพพร้อมใช้งาน

(2) กำกับการตรวจสอบและบำรุงรักษาอุปกรณ์ตามแผนที่กำหนด

(3) จัดทำและสอบทานรายงานสภาพอุปกรณ์ก่อนเสนอหัวหน้างานประชาสัมพันธ์

(4) ดูแลระบบสำรองไฟฟ้าให้พร้อมใช้งานในกรณีฉุกเฉิน

3) ด้านการประชาสัมพันธ์และเครือข่าย

(1) กำกับการประชาสัมพันธ์ผังรายการและเนื้อหาสำคัญผ่านช่องทางต่าง ๆ ของมหาวิทยาลัย

(2) ควบคุมการบริหารจัดการสื่อออนไลน์ของสถานีวิทยุ

(3) ประสานงานกับสถานีวิทยุสถาบันในเครือข่ายสายตรงวิทยุสถาบันและหน่วยงานภายนอก

1 ครั้ง

(4) ดำเนินการสำรวจความพึงพอใจและความต้องการของผู้รับฟังอย่างน้อยปีละ

4) ด้านการบริหารจัดการและรายงานผล

(1) จัดทำแผนการดำเนินงานประจำปีและติดตามผลการดำเนินงาน

(2) จัดทำรายงานผลการออกอากาศประจำสัปดาห์และประจำเดือน เสนอหัวหน้างานประชาสัมพันธ์

(3) บริหารงบประมาณของสถานีวิทยุอย่างโปร่งใสและมีประสิทธิภาพ

(4) ดำเนินการต่ออายุใบอนุญาตประกอบกิจการวิทยุกระจายเสียงกับ กสทช.

2.2.3 ภารกิจและบทบาทหน้าที่ของสถานีวิทยุ PNU Radio

สถานีวิทยุ PNU Radio FM 92.25 MHz เป็นหน่วยงานที่อยู่ภายใต้การกำกับดูแลของงานประชาสัมพันธ์ มหาวิทยาลัยนราธิวาสราชนครินทร์ ซึ่งสังกัดสำนักงานอธิการบดี โดยมีพันธกิจในการเผยแพร่ข้อมูลข่าวสาร องค์ความรู้ และกิจกรรมของมหาวิทยาลัยผ่านสื่อวิทยุกระจายเสียง เพื่อให้บริการแก่นักศึกษา บุคลากร และประชาชนในพื้นที่จังหวัดนราธิวาสอย่างต่อเนื่องและมีคุณภาพ ดำเนินการภายใต้พระราชบัญญัติองค์การจัดสรรคลื่นความถี่และกำกับการประกอบกิจการวิทยุกระจายเสียง วิทยุโทรทัศน์ และกิจการโทรคมนาคม พ.ศ. 2553 และที่แก้ไขเพิ่มเติม (ฉบับที่ 4) พ.ศ. 2564 และพระราชบัญญัติการประกอบกิจการกระจายเสียงและกิจการโทรทัศน์ พ.ศ. 2551 และที่แก้ไขเพิ่มเติม (ฉบับที่ 2) พ.ศ. 2566

บทบาทหน้าที่ของสถานีวิทยุ PNU Radio มีหน้าที่หลักในฐานะสื่อกลางการสื่อสารของมหาวิทยาลัยนราธิวาสราชนครินทร์ ตามพันธกิจของสถาบันอุดมศึกษาในการให้บริการวิชาการแก่สังคม (พรณรศมี เง่าธรรมสาร, 2566) โดยครอบคลุมภารกิจสำคัญ 5 ด้าน ดังนี้

1) ด้านการเผยแพร่ข้อมูลข่าวสาร สถานีวิทยุ PNU Radio ทำหน้าที่เป็นช่องทางหลักในการกระจายข่าวสารและข้อมูลประชาสัมพันธ์ของมหาวิทยาลัย ครอบคลุมข่าวกิจกรรม กิจการนักศึกษา การรับสมัคร ตลอดจนข่าวสารที่เป็นประโยชน์แก่นักศึกษาและประชาชนในพื้นที่ โดยนำเสนอผ่านรายการ PNU NEWS ที่ออกอากาศทุกต้นชั่วโมงตั้งแต่เวลา 09.00 – 22.00 น. รวม 14 ครั้งต่อวัน อันเป็นการตอบสนองสิทธิการรับรู้ข่าวสารของประชาชน

2) ด้านการส่งเสริมการศึกษาและวิชาการ สถานีวิทยุทำหน้าที่เผยแพร่องค์ความรู้จากคณาจารย์และผู้เชี่ยวชาญของมหาวิทยาลัย ส่งเสริมการเรียนรู้ตลอดชีวิตของนักศึกษาและประชาชน ผ่านรายการประเภทความรู้วิชาการ เช่น รายการ AIAS Radio และรายการอุดมการณ์บานบ้าย สอดคล้องกับแนวคิดการเรียนรู้ตลอดชีวิต (Lifelong Learning) ที่ส่งเสริมการขยายพื้นที่การเรียนรู้จากห้องเรียนสู่ชุมชน

3) ด้านการทำนุบำรุงศิลปวัฒนธรรม สถานีวิทยุมีบทบาทในการอนุรักษ์ เผยแพร่ และส่งเสริมศิลปวัฒนธรรม ภูมิปัญญาท้องถิ่น และอัตลักษณ์ของชุมชนจังหวัดชายแดนภาคใต้ ผ่านรายการที่บูรณาการเนื้อหาด้านวัฒนธรรมท้องถิ่นในทุกประเภทรายการ ทั้งภาษา ประเพณี และวิถีชีวิตแบบพหุวัฒนธรรมที่เป็นเอกลักษณ์ของพื้นที่สามจังหวัดชายแดนใต้

4) ด้านการให้ความบันเทิงและสร้างปฏิสัมพันธ์กับชุมชน สถานีวิทยุให้บริการด้านความบันเทิงที่มีคุณภาพผ่านรายการวาไรตี้ทั่วไปและรายการเกชตรพาเพลิน พร้อมสร้างปฏิสัมพันธ์กับผู้รับฟังผ่านการเปิดสายโทรศัพท์ และสื่อสังคมออนไลน์ เพื่อเสริมสร้างความสัมพันธ์อันดีระหว่างมหาวิทยาลัยกับชุมชน

5) ด้านการพัฒนาบุคลากรและนักศึกษา สถานีวิทยุทำหน้าที่เป็นแหล่งฝึกประสบการณ์วิชาชีพด้านสื่อสารมวลชนและการผลิตรายการวิทยุสำหรับนักศึกษา เพื่อพัฒนาทักษะวิชาชีพที่สอดคล้องกับความต้องการของตลาดแรงงาน โดยเฉพาะสาขานิเทศศาสตร์และสาขาที่เกี่ยวข้อง ตลอดจนเป็นเวทีในการฝึกทักษะด้านการสื่อสาร การใช้ภาษา และการนำเสนอสำหรับบุคลากรของมหาวิทยาลัย

ขั้นตอนและผู้รับผิดชอบ

ระยะ	ขั้นตอน	ผู้รับผิดชอบ	ระยะเวลา
ก่อนออกอากาศ	วางแผนและกำหนดผังรายการ	ผู้จัดการสถานี	ล่วงหน้า 1 สัปดาห์
	เตรียมเนื้อหาและสคริปต์	ผู้จัดรายการ	ล่วงหน้า 3 วันทำการ
	ประสานงาน	ผู้จัดรายการ	ล่วงหน้า 1 – 3 วันทำการ
	ตรวจสอบและเตรียมอุปกรณ์	ช่างเทคนิค	ก่อนออกอากาศ 30 นาที
	ทดสอบสัญญาณ	ช่างเทคนิค / ผู้จัดรายการ	ก่อนออกอากาศ 15 นาที
ระหว่างออกอากาศ	เปิดรายการ	ผู้จัดรายการ	ตรงตามผังรายการ
	ดำเนินรายการ	ผู้จัดรายการ	ตลอดช่วงออกอากาศ
	ปิดรายการ	ผู้จัดรายการ	ก่อนสิ้นสุด 3 – 5 นาที
หลังออกอากาศ	บันทึกและจัดเก็บไฟล์	ผู้จัดรายการ / ช่างเทคนิค	ทันทีหลังออกอากาศ
	ตรวจสอบและบำรุงอุปกรณ์	ช่างเทคนิค	หลังออกอากาศทุกวัน
	บันทึกผลและประเมินรายการ	ผู้จัดรายการ	หลังออกอากาศทุกครั้ง
	จัดทำรายงานประจำสัปดาห์	ผู้จัดรายการ / ผู้จัดการสถานี	ทุกวันศุกร์

2.2.4 ความรู้ ทักษะ และสมรรถนะที่จำเป็น

ตามประกาศ ก.พ.อ. (2553) ได้กำหนดความรู้ ความสามารถ ทักษะ และสมรรถนะที่จำเป็นสำหรับตำแหน่งนักประชาสัมพันธ์ ระดับปฏิบัติการ ซึ่งผู้จัดทำได้ประยุกต์ให้สอดคล้องกับบริบทของสถานีวิทยุ PNU Radio ประกอบด้วย 3 องค์ประกอบ ดังนี้

(1) สมรรถนะหลัก (Core Competencies) 5 ด้าน

- 1) การมุ่งผลสัมฤทธิ์ (Achievement Motivation) มุ่งมั่นดำเนินงานให้รายการวิทยุออกอากาศตรงตามผังและมีคุณภาพตามมาตรฐาน
- 2) การบริการที่ดี (Service Mind) ให้ความสำคัญกับผู้รับฟังและผู้มารับบริการทุกกลุ่ม
- 3) การสั่งสมความเชี่ยวชาญในงานอาชีพ (Expertise) พัฒนาความรู้ด้านการผลิตรายการและเทคโนโลยีสื่อสารอย่างต่อเนื่อง
- 4) การยึดมั่นในความถูกต้องชอบธรรมและจรรยาบรรณ (Integrity) ปฏิบัติตามจรรยาบรรณวิชาชีพสื่อสารมวลชนอย่างเคร่งครัด

5) การทำงานเป็นทีม (Teamwork) ทำงานร่วมกับผู้จัดรายการ ช่างเทคนิค และ นักศึกษาผู้ช่วยอย่างมีประสิทธิภาพ

(2) สมรรถนะเฉพาะตามลักษณะงาน (Functional Competencies) 4 ข้อ

1) การคิดวิเคราะห์ (Analytical Thinking) วิเคราะห์ความต้องการของผู้รับฟังและ ประเมินคุณภาพรายการ

2) การมองภาพองค์รวม (Conceptual Thinking) เข้าใจภาพรวมกระบวนการผลิต รายการวิทยุตั้งแต่การวางแผนจนถึงการประเมินผล

3) ความเข้าใจในความแตกต่างทางวัฒนธรรม (Cultural Sensitivity) สื่อสารกับ ผู้รับฟังในพื้นที่ที่วัฒนธรรมของจังหวัดชายแดนภาคใต้ได้อย่างเหมาะสม

4) การสืบเสาะหาข้อมูล (Information Seeking) ค้นคว้าและตรวจสอบความ ถูกต้องของข้อมูลข่าวสารก่อนนำเสนอทุกครั้ง

(3) คุณลักษณะที่พึงประสงค์เพิ่มเติม นอกจากสมรรถนะตามมาตรฐานข้างต้น ผู้ปฏิบัติงาน สถานีวิทยุในบริบทของมหาวิทยาลัยนราธิวาสราชนครินทร์ควรมีคุณลักษณะเพิ่มเติม ได้แก่

(1) ความสามารถในการใช้ภาษาไทยและภาษามลายูท้องถิ่น เพื่อสื่อสารกับผู้รับฟัง ในพื้นที่ได้อย่างครอบคลุม

(2) ความรู้ความเข้าใจในเทคโนโลยีการกระจายเสียงและสื่อดิจิทัล

(3) ความสามารถในการเรียบเรียงเนื้อหาและการจัดรายการที่สร้างสรรค์

(4) ความรู้ด้านกฎหมายและจรรยาบรรณสื่อ ตามข้อบังคับของสภาวิชาชีพข่าววิทยุ และโทรทัศน์ไทย (2564) ฉบับปรับปรุง

2.2 ลักษณะงานที่ปฏิบัติ

ตามประกาศ ก.พ.อ. (2553) ลักษณะงานที่ปฏิบัติของตำแหน่งนักประชาสัมพันธ์ ระดับปฏิบัติการ แบ่งออกเป็น 4 ด้านหลัก ในคู่มือฉบับนี้ผู้จัดทำได้ปรับรายละเอียดทั้ง 4 ด้านให้สอดคล้องกับลักษณะงานการ จัดรายการของสถานีวิทยุ PNU Radio ที่ปฏิบัติจริง ดังต่อไปนี้

2.2.1 ด้านการปฏิบัติการ

ปฏิบัติงานการจัดรายการและบริหารจัดการสถานีวิทยุ PNU Radio ภายใต้พระราชบัญญัติองค์กร จัดสรรคลื่นความถี่และกำกับการประกอบกิจการวิทยุกระจายเสียง วิทยุโทรทัศน์ และกิจการโทรคมนาคม พ.ศ. 2553 และที่แก้ไขเพิ่มเติม (ฉบับที่ 4) พ.ศ. 2564 ตลอดจนประกาศและหลักเกณฑ์ของ กสทช. ฉบับ ปรับปรุง พ.ศ. 2566 ประกอบด้วยงานหลัก ดังนี้

1) รับนโยบายและแนวทางการดำเนินงานจากหัวหน้างานประชาสัมพันธ์และผู้อำนวยการ กองพัฒนานักศึกษา

2) จัดทำผังรายการและกำกับการออกอากาศรายการ 3 ประเภทหลัก ได้แก่ รายการความรู้ วิชาการ รายการความรู้ทั่วไปและความบันเทิง และรายการข่าว

3) ควบคุมคุณภาพเนื้อหา ภาษา และรูปแบบการนำเสนอของรายการให้เป็นไปตามมาตรฐาน และจรรยาบรรณวิชาชีพ

4) กำกับดูแลระบบเทคนิคและอุปกรณ์ออกอากาศให้พร้อมใช้งานตลอดเวลา

5) บันทึกและจัดเก็บไฟล์เสียงรายการอย่างเป็นระบบตามรูปแบบที่กำหนด

6) ดำเนินการต่ออายุใบอนุญาตประกอบกิจการวิทยุกระจายเสียงกับ กสทช. ให้เป็นปัจจุบัน

2.2.2 ด้านการวางแผน

วางแผนการดำเนินงานสถานีวิทยุ PNU Radio ให้สอดคล้องกับพันธกิจของมหาวิทยาลัย ความต้องการของผู้รับฟัง และปฏิทินการศึกษา ประกอบด้วย

1) วางแผนประจำปีในการผลิตรายการ การประชาสัมพันธ์ และการพัฒนาบุคลากรของสถานีวิทยุ

2) วางแผนผังรายการประจำสัปดาห์และประจำเดือนให้มีความสมดุลของเนื้อหาทั้ง 3 ประเภท

3) วางแผนการบำรุงรักษาอุปกรณ์และการจัดหาอุปกรณ์ใหม่เพื่อรองรับการออกอากาศอย่างต่อเนื่อง

4) วางแผนการบริหารความเสี่ยง ได้แก่ แผนสำรองเมื่อเกิดเหตุขัดข้องทางเทคนิค และแผนฉุกเฉินกรณีบุคลากรหลักไม่อยู่

5) วางแผนการสำรวจความพึงพอใจและความต้องการของผู้รับฟังประจำปี

2.2.3 ด้านการประสานงาน

ประสานงานกับหน่วยงานทั้งภายในและภายนอกมหาวิทยาลัย เพื่อให้การดำเนินงานสถานีวิทยุเป็นไปอย่างราบรื่น โดยเฉพาะการประสานกับ

1) คณะกรรมการกิจการกระจายเสียง กิจการโทรทัศน์ และกิจการโทรคมนาคมแห่งชาติ (กสทช.) ในเรื่องใบอนุญาต การตรวจสอบมาตรฐาน และการรายงานผลการดำเนินงาน

2) สถานีวิทยุแห่งจุฬาลงกรณ์มหาวิทยาลัยและเครือข่ายสายตรงวิทยุสถาบัน ในการร่วมผลิต และเผยแพร่ข่าวสาร

3) คณะและหน่วยงานภายในมหาวิทยาลัย ในเรื่องการเชิญคณาจารย์และผู้เชี่ยวชาญมาร่วมรายการ

4) ผู้จัดการรายการ ช่างเทคนิค เจ้าหน้าที่ประชาสัมพันธ์ และนักศึกษาผู้ช่วย ในการมอบหมาย และกำกับการปฏิบัติงานประจำวัน

5) หน่วยงานภาครัฐและภาคประชาสังคมในพื้นที่ ในการร่วมผลิตรายการและเผยแพร่ข้อมูล ที่เป็นประโยชน์ต่อชุมชน

2.2.4 ด้านการบริการ

ให้บริการแก่ผู้รับบริการตามพันธกิจของหน่วยงาน โดยยึดหลักการให้บริการที่รวดเร็ว ถูกต้อง โปร่งใส และเป็นธรรม สอดคล้องกับหลักการบริหารจัดการภาครัฐแนวใหม่ (New Public Management) ประกอบด้วย

1) ให้บริการเผยแพร่ข่าวสาร องค์กรความรู้ และกิจกรรมของมหาวิทยาลัยแก่นักศึกษาและประชาชนในพื้นที่ผ่านรายการวิทยุ

- 2) ให้คำปรึกษาและคำแนะนำแก่คณาจารย์และหน่วยงานที่ประสงค์จะเผยแพร่ผลงานผ่านสถานีวิทยุ
- 3) ให้บริการพื้นที่ออกอากาศแก่นักศึกษาผู้ช่วยในการฝึกประสบการณ์วิชาชีพด้านสื่อสารมวลชน
- 4) รับเรื่องราวเรียน ข้อเสนอแนะ และข้อคิดเห็นจากผู้รับฟังผ่านทุกช่องทาง เพื่อปรับปรุงคุณภาพรายการ
- 5) ให้ข้อมูลและประสานงานกับสื่อมวลชนภายนอกเมื่อมีการสอบถามเกี่ยวกับกิจกรรมของมหาวิทยาลัย

2.3 โครงสร้างและภาระหน้าที่ของหน่วยงาน

หัวข้อนี้นำเสนอบริบทของหน่วยงานต้นสังกัดของผู้จัดทำตามลำดับชั้น เพื่อให้เห็นความเชื่อมโยงของสายการบังคับบัญชาและภารกิจของแต่ละหน่วย ตั้งแต่ระดับมหาวิทยาลัยลงมาจนถึงระดับบุคคล ครอบคลุม 7 หัวข้อย่อย ดังนี้

2.3.1 ประวัติและภารกิจของมหาวิทยาลัยนราธิวาสราชนครินทร์

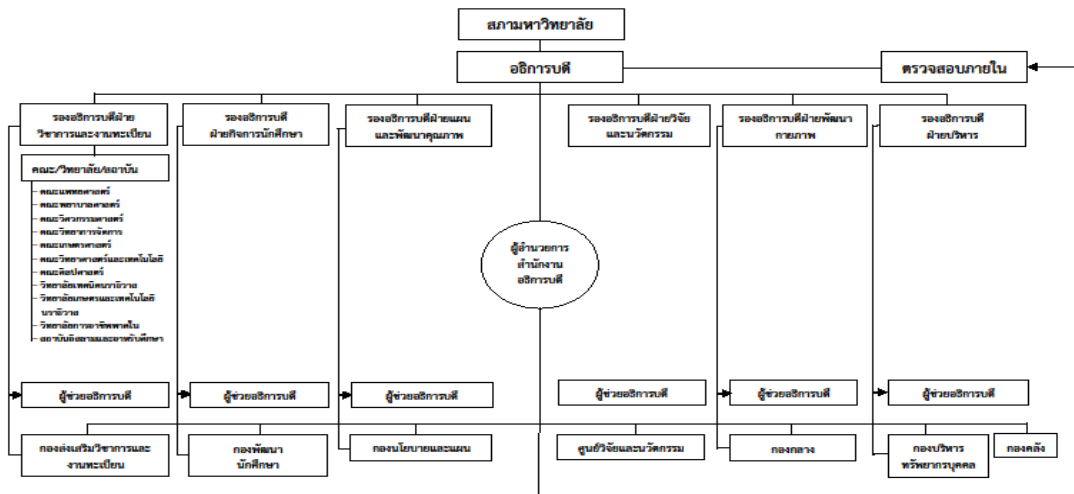
มหาวิทยาลัยนราธิวาสราชนครินทร์ เป็นสถาบันอุดมศึกษาของรัฐ ตั้งอยู่ในจังหวัดนราธิวาส จัดตั้งขึ้นเพื่อเป็นศูนย์กลางทางการศึกษาในการพัฒนาทรัพยากรมนุษย์ในพื้นที่จังหวัดชายแดนภาคใต้ โดยได้รับการสถาปนาอย่างเป็นทางการเมื่อวันที่ 9 กุมภาพันธ์ พ.ศ. 2548 ซึ่งนับเป็นมหาวิทยาลัยของรัฐลำดับที่ 77 ของประเทศไทย และเป็นมหาวิทยาลัยนราธิวาสราชนครินทร์ที่มหาวิทยาลัยมีบทบาทสำคัญในการพัฒนาทรัพยากรมนุษย์ โดยมุ่งผลิตบัณฑิตที่มีความรู้ควบคู่คุณธรรม มีจิตสำนึกต่อสังคม และสามารถมีส่วนร่วมในการพัฒนาท้องถิ่นอย่างยั่งยืน (พระราชบัญญัติมหาวิทยาลัยนราธิวาสราชนครินทร์, 2548; มหาวิทยาลัยนราธิวาสราชนครินทร์, 2567)

ตามพระราชบัญญัติมหาวิทยาลัยนราธิวาสราชนครินทร์ พ.ศ. 2548 มาตรา 7 มหาวิทยาลัยมีพันธกิจหลัก 4 ประการ ได้แก่ (1) การผลิตบัณฑิตที่มีความรู้ความสามารถและคุณธรรม (2) การวิจัยและสร้างองค์ความรู้ (3) การบริการวิชาการแก่สังคม และ (4) การทำนุบำรุงศิลปวัฒนธรรมและภูมิปัญญาของท้องถิ่น ซึ่งการดำเนินงานสถานีวิทยุ PNU Radio มีส่วนสนับสนุนพันธกิจทั้ง 4 ประการผ่านสื่อวิทยุกระจายเสียง อัตลักษณ์มหาวิทยาลัย: “สร้างคนดี มีความรู้ สู้งาน เพื่อพัฒนาสังคมชายแดนใต้”

2.3.2 โครงสร้างการบริหารของมหาวิทยาลัย (Organization Chart)

โครงสร้างการบริหารของมหาวิทยาลัยนราธิวาสราชนครินทร์เป็นไปตามพระราชบัญญัติมหาวิทยาลัยนราธิวาสราชนครินทร์ พ.ศ. 2548 ประกอบด้วยสภามหาวิทยาลัยในฐานะองค์กรสูงสุดในการกำกับดูแลการดำเนินงานของมหาวิทยาลัย และอธิการบดีในฐานะผู้บริหารสูงสุดในการบริหารงานภายใน โดยมีรองอธิการบดีฝ่ายต่าง ๆ รับผิดชอบงานตามภารกิจที่ได้รับมอบหมาย ในส่วนที่เกี่ยวข้องกับสถานีวิทยุ PNU Radio อยู่ภายใต้การกำกับของรองอธิการบดีฝ่ายกิจการนักศึกษา ผ่านสายการบังคับบัญชาของผู้อำนวยการกองพัฒนานักศึกษา และหัวหน้างานประชาสัมพันธ์ ตามลำดับ ดังภาพที่ 2.2

โครงสร้างการบริหารงานมหาวิทยาลัยราชภัฏวราชนครินทร์
(PNU Administrative Structure)

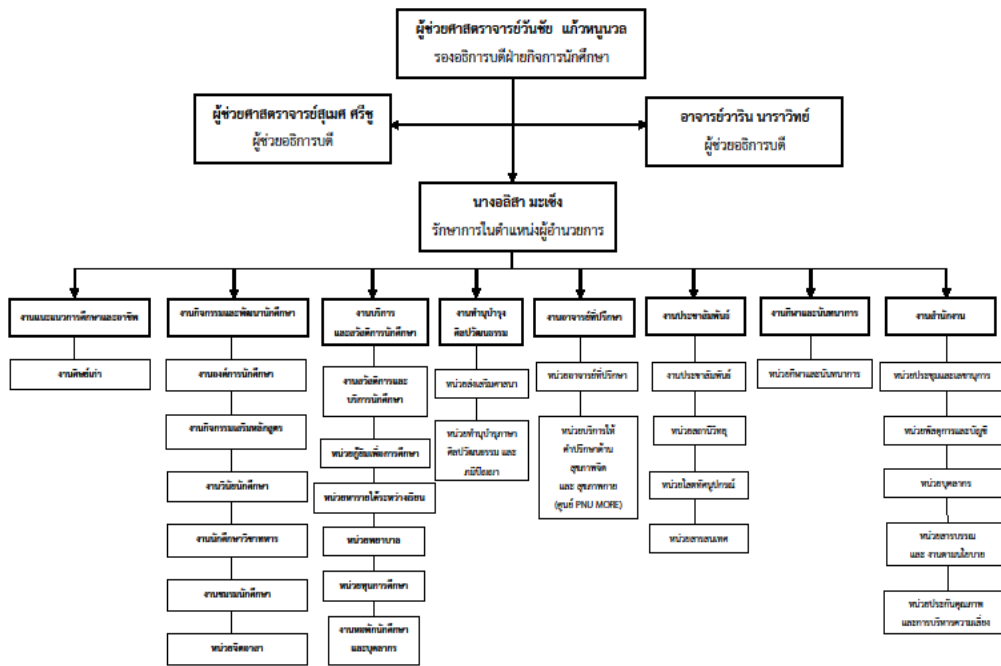


ภาพที่ 2.2 โครงสร้างการบริหารของมหาวิทยาลัยราชภัฏวราชนครินทร์

2.3.3 ภารกิจและโครงสร้างของกองพัฒนานักศึกษา

ในด้านการพัฒนานักศึกษา มหาวิทยาลัยให้ความสำคัญกับการพัฒนาอย่างรอบด้าน ทั้งด้านวิชาการ ทักษะชีวิต และคุณลักษณะความเป็นพลเมืองที่ดี โดยมอบหมายให้กองพัฒนานักศึกษา สำนักงานอธิการบดี เป็นหน่วยงานหลักในการขับเคลื่อน สำหรับกองพัฒนานักศึกษามี 8 งานหลัก ได้แก่คือ 1) งานแนะแนว การศึกษาและอาชีพ 2) งานกิจกรรมและพัฒนานักศึกษา 3) งานบริการและสวัสดิการนักศึกษา 4) งานทำนุบำรุงศิลปวัฒนธรรม 5) งานอาจารย์ที่ปรึกษา 6) งานประชาสัมพันธ์ 7) งานกีฬาและนันทนาการ 8) งานสำนักงาน กองพัฒนานักศึกษามีผู้อำนวยการกองเป็นผู้บังคับบัญชาสูงสุด กำกับดูแลงานทั้ง 8 งาน โดยมีหัวหน้างานแต่ละงานเป็นผู้รับผิดชอบการดำเนินงานตามภารกิจ ทั้งนี้ สถานีวิทยุ PNU Radio อยู่ภายใต้งานประชาสัมพันธ์ ซึ่งเป็นหนึ่งใน 8 งานหลักของกอง ดังภาพที่ 2.3

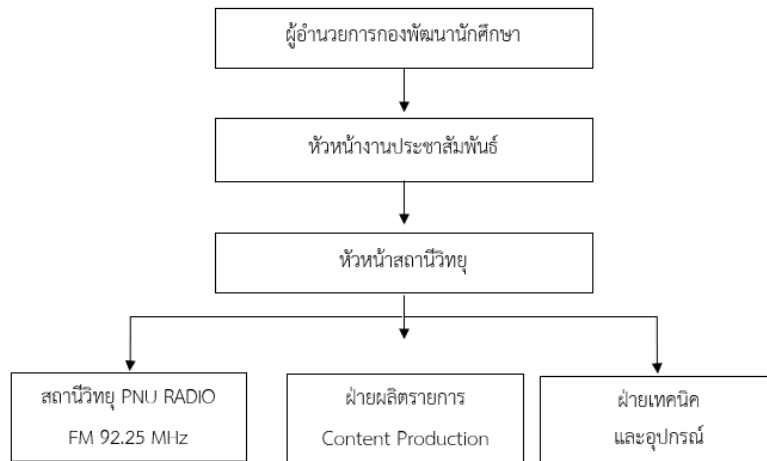
โครงสร้างการบริหารงาน กองพัฒนานักศึกษา มหาวิทยาลัยราชภัฏวราวุธราชบริหารณครินทร์



ภาพที่ 2.3 โครงสร้างการปฏิบัติงานของกองพัฒนานักศึกษา

2.3.4 ภารกิจและโครงสร้างของงานประชาสัมพันธ์

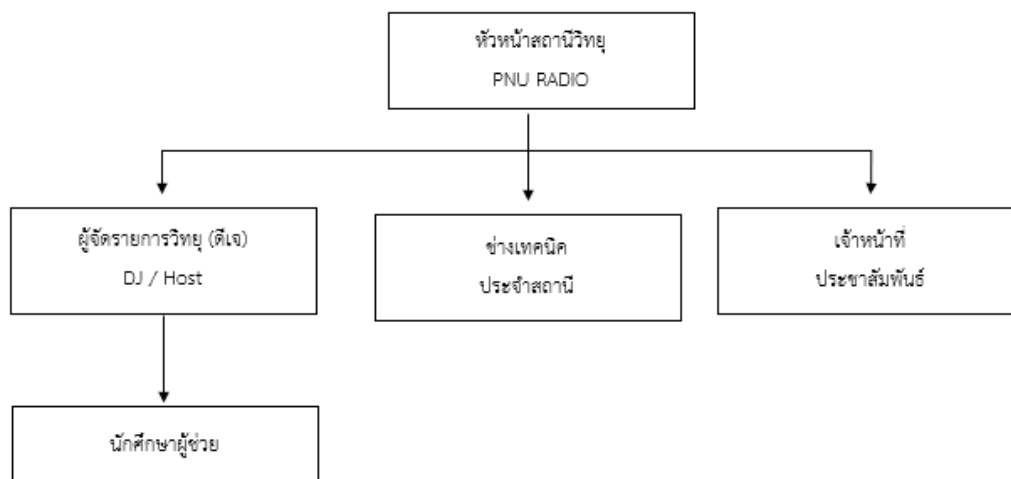
งานประชาสัมพันธ์ กองพัฒนานักศึกษา มีหัวหน้างานประชาสัมพันธ์เป็นผู้บังคับบัญชา รับผิดชอบการสื่อสารองค์กรของมหาวิทยาลัย ครอบคลุม 3 ภารกิจหลัก ได้แก่ (1) งานสื่อสารมวลชน เช่น การผลิตข่าวประชาสัมพันธ์ การประสานงานกับสื่อมวลชนภายนอก (2) งานผลิตสื่อและประชาสัมพันธ์ในรูปแบบสิ่งพิมพ์ สื่อโทรทัศน์ และสื่อออนไลน์ และ (3) งานสถานีวิทยุ PNU Radio ซึ่งเป็นภารกิจในความรับผิดชอบของผู้จัดทำคู่มือฉบับนี้ ดังภาพที่ 2.4



ภาพที่ 2.4 โครงสร้างการบริหารงานประชาสัมพันธ์

2.3.5 โครงสร้างองค์กรของสถานีวิทยุ PNU Radio

สถานีวิทยุ PNU Radio มีโครงสร้างองค์กรแบบแนวตั้งที่ประกอบด้วยบุคลากร 5 ตำแหน่งหลัก ได้แก่ (1) ผู้จัดการสถานีวิทยุ ซึ่งเป็นผู้รับผิดชอบสูงสุดในการบริหารงาน (2) ผู้จัดการรายการ (ดีเจ) ทำหน้าที่ผลิตและดำเนินรายการ (3) ช่างเทคนิคประจำสถานี ดูแลด้านอุปกรณ์และการส่งสัญญาณ (4) เจ้าหน้าที่ประชาสัมพันธ์ ทำหน้าที่เผยแพร่ข้อมูลข่าวสารและประสานงาน และ (5) นักศึกษาผู้ช่วย ทำหน้าที่สนับสนุนการดำเนินงาน โดยผู้จัดการสถานีรายงานผลการดำเนินงานต่อหัวหน้างานประชาสัมพันธ์ตามสายการบังคับบัญชา ดังภาพที่ 2.5



ภาพที่ 2.5 โครงสร้างองค์กรสถานีวิทยุ PNU Radio

2.3.6 โครงสร้างการปฏิบัติงานระดับบุคคล (Job Chart)

ตามแนวทางของ จรงค์ศักดิ์ พุมนวน (2567) คู่มือปฏิบัติงานต้องแสดงโครงสร้างการปฏิบัติงานระดับบุคคล (Job Chart) เพื่อสะท้อนความเชื่อมโยงระหว่างตำแหน่งของผู้จัดทำกับภารกิจของหน่วยงาน และระบุผู้เกี่ยวข้องทุกระดับอย่างชัดเจน ดังตารางที่ 2.1

ตารางที่ 2.1 โครงสร้างการปฏิบัติงานระดับบุคคลในการดำเนินงานสถานีวิทยุ PNU Radio

ระดับ	ตำแหน่ง/ผู้ปฏิบัติงาน	บทบาทหน้าที่หลัก
ระดับกำกับดูแลนโยบาย	รองอธิการบดีฝ่ายกิจการนักศึกษา	กำหนดนโยบายการสื่อสารองค์กรของมหาวิทยาลัย และกำกับดูแลการดำเนินงานสถานีวิทยุให้สอดคล้องกับพันธกิจ
ระดับบริหาร	ผู้อำนวยการกองพัฒนานักศึกษา	กำกับดูแลภาพรวมการดำเนินงานของกองพิจารณาอนุมัติแผนงานและงบประมาณของสถานีวิทยุ

ระดับ	ตำแหน่ง/ผู้ปฏิบัติงาน	บทบาทหน้าที่หลัก
ระดับหัวหน้างาน	หัวหน้างานประชาสัมพันธ์	วางแผน กำกับ และตรวจสอบการดำเนินงานของสถานีวิทยุ พิจารณาอนุมัติผังรายการและเนื้อหาประชาสัมพันธ์
ระดับผู้จัดทำคู่มือ	นักประชาสัมพันธ์ (นายธนพงษ์ ดอชมอ) ผู้จัดการสถานีวิทยุ	บริหารจัดการสถานีวิทยุในภาพรวม ควบคุมคุณภาพรายการ ประสานงานกับ กสทช. และเครือข่ายสายตรงวิทยุสถาบัน วางแผนรายการและงบประมาณ
ระดับปฏิบัติการ	ผู้จัดรายการ (ดีเจ) ช่างเทคนิคประจำสถานี เจ้าหน้าที่ประชาสัมพันธ์	ผลิตและดำเนินรายการ ดูแลระบบเทคนิค และเผยแพร่ประชาสัมพันธ์ตามที่ได้รับมอบหมาย
ระดับสนับสนุน	นักศึกษาผู้ช่วย	สนับสนุนการดำเนินงานภายใต้การกำกับดูแลของผู้จัดรายการและช่างเทคนิค ในฐานะการฝึกประสบการณ์วิชาชีพ
ระดับประสานงานภายนอก	กสทช. / สถานีวิทยุแห่งจุฬาลงกรณ์มหาวิทยาลัย / เครือข่ายสายตรงวิทยุสถาบัน	กำกับดูแลตามกฎหมาย ร่วมผลิตข่าวในเครือข่ายสายตรงวิทยุสถาบัน และประสานความร่วมมือทางวิชาชีพ

บทที่ ๓

หลักเกณฑ์ วิธีการ และเงื่อนไขของการปฏิบัติงาน

วิทยุกระจายเสียงเป็นสื่อมวลชนประเภทหนึ่งที่มีบทบาทสำคัญในการพัฒนาสังคม โดยเฉพาะอย่างยิ่ง วิทยุกระจายเสียงประเภทกิจการบริการสาธารณะ ซึ่งดำเนินงานโดยไม่แสวงหากำไรและมุ่งสร้างประโยชน์แก่ประชาชนในด้านการศึกษา การเผยแพร่ความรู้ และการส่งเสริมศิลปวัฒนธรรม การดำเนินงานของสถานีวิทยุประเภทนี้จึงต้องอาศัยกระบวนการที่เป็นระบบและมีมาตรฐาน เพื่อให้สามารถตอบสนองวัตถุประสงค์ทางสังคมและบรรลุปันธกิจขององค์กรได้อย่างมีประสิทธิภาพ (พรณรัศมี เเงาธรรมสาร, 2566; ภิรกาญจน์ ไคนุ่นนา, 2567)

การจัดรายการวิทยุกระจายเสียงเพื่อให้บรรลุวัตถุประสงค์ดังกล่าวเป็นภารกิจที่มีความซับซ้อน ผู้ปฏิบัติงานต้องอาศัยความรู้ในหลายมิติ ทั้งฐานทางกฎหมายและระเบียบที่เกี่ยวข้อง หลักวิชาชีพและจรรยาบรรณสื่อมวลชน เทคนิคการผลิตรายการและการใช้อุปกรณ์ ตลอดจนความเข้าใจในบริบททางวัฒนธรรมและความต้องการของผู้รับฟัง การขาดความรู้ในมิติใดมิติหนึ่งย่อมส่งผลกระทบต่อคุณภาพของรายการและอาจก่อให้เกิดความเสียหายแก่ผู้รับฟัง บุคคลที่สาม หรือสถานีวิทยุได้ ในการดำเนินงานสถานีวิทยุ PNU Radio FM 92.25 MHz มหาวิทยาลัยราชภัฏวราชนครินทร์ ซึ่งเป็นสถานีวิทยุประเภทกิจการบริการสาธารณะ ตั้งอยู่ในพื้นที่ จังหวัดชายแดนภาคใต้ อันมีลักษณะพหุวัฒนธรรม ความซับซ้อนของการปฏิบัติงานยิ่งทวีคูณ ผู้ปฏิบัติงานต้องสามารถบูรณาการความรู้จากหลากหลายศาสตร์เข้าด้วยกันอย่างเป็นระบบ จึงจะสามารถผลิตและออกอากาศรายการที่มีคุณภาพ ถูกต้องตามกฎหมาย เคารพในความหลากหลายทางวัฒนธรรม และก่อให้เกิดประโยชน์ต่อผู้รับฟังและสังคมได้อย่างแท้จริง

จากความสำคัญดังกล่าว ผู้จัดทำจึงได้ประมวลและสังเคราะห์สาระสำคัญของการปฏิบัติงาน เพื่อนำเสนอเป็นแนวทางที่ชัดเจนและเป็นระบบ โดยยึดกรอบการเขียนคู่มือปฏิบัติงานของ จรุงศักดิ์ พุ่มนวน (2567) ที่ระบุว่า การเขียนคู่มือปฏิบัติงานสำหรับบุคลากรสายสนับสนุนต้องประกอบด้วยสาระสำคัญ 4 ส่วน ได้แก่ (1) หลักเกณฑ์การปฏิบัติงาน อันเป็นฐานทางกฎหมาย ระเบียบ และหลักวิชาชีพ (2) วิธีการปฏิบัติงาน ซึ่งแสดงกระบวนการและขั้นตอนเชิงปฏิบัติ (3) เงื่อนไข ข้อสังเกต และข้อควรระวัง เพื่อเป็นหลักประกันคุณภาพและความปลอดภัยของการปฏิบัติงาน และ (4) แนวคิด ทฤษฎี และงานวิจัยที่เกี่ยวข้อง อันเป็นฐานวิชาการรองรับการปฏิบัติงาน รายละเอียดของทั้ง 4 ส่วนปรากฏในหัวข้อต่อไปนี้

3.1 หลักเกณฑ์การปฏิบัติงาน

หลักเกณฑ์การปฏิบัติงานการจัดรายการวิทยุของสถานีวิทยุ PNU Radio ประกอบด้วย (1) กฎหมาย ระเบียบ ข้อบังคับ และประกาศที่เกี่ยวข้อง (2) หลักการจัดรายการวิทยุ (3) จรรยาบรรณวิชาชีพสื่อมวลชน และ (4) มาตรฐานคุณภาพรายการ รายละเอียดดังนี้

3.1.1 กฎหมาย ระเบียบ ข้อบังคับ และประกาศที่เกี่ยวข้อง

การดำเนินงานสถานีวิทยุ PNU Radio มีฐานทางกฎหมายและระเบียบที่เกี่ยวข้อง ซึ่งผู้ปฏิบัติงานต้องศึกษาและทำความเข้าใจโดยละเอียด เพื่อให้การปฏิบัติงานเป็นไปตามอำนาจหน้าที่และถูกต้องตามกฎหมาย โดยสามารถจำแนกตามลำดับความสำคัญได้ 3 กลุ่ม ดังนี้

กลุ่มที่ 1 กฎหมายหลักว่าด้วยกิจการกระจายเสียง

1) พระราชบัญญัติองค์กรจัดสรรคลื่นความถี่และกำกับการประกอบกิจการวิทยุกระจายเสียง วิทยุโทรทัศน์ และกิจการโทรคมนาคม พ.ศ. 2553 และที่แก้ไขเพิ่มเติม (ฉบับที่ 2) พ.ศ. 2560 (ฉบับที่ 3) พ.ศ. 2562 และ (ฉบับที่ 4) พ.ศ. 2564 เป็นกฎหมายแม่บทที่กำหนดโครงสร้างและอำนาจหน้าที่ของคณะกรรมการกิจการกระจายเสียง กิจการโทรทัศน์ และกิจการโทรคมนาคมแห่งชาติ (กสทช.) ในการบริหารคลื่นความถี่ของประเทศ ตลอดจนกำหนดประเภทของใบอนุญาตประกอบกิจการ หลักเกณฑ์การขอใบอนุญาต และบทลงโทษผู้ฝ่าฝืน ซึ่งสถานีวิทยุ PNU Radio ดำเนินงานภายใต้ใบอนุญาตประเภทกิจการบริการสาธารณะ

2) พระราชบัญญัติการประกอบกิจการกระจายเสียงและกิจการโทรทัศน์ พ.ศ. 2551 และที่แก้ไขเพิ่มเติม (ฉบับที่ 2) พ.ศ. 2566 กำหนดประเภทของกิจการกระจายเสียงออกเป็น 3 ประเภทหลัก ได้แก่ (1) กิจการบริการสาธารณะ (2) กิจการบริการชุมชน และ (3) กิจการบริการทางธุรกิจ โดยสถานีวิทยุ PNU Radio จัดอยู่ในประเภทที่ 1 ประเภทย่อยที่สี่ คือ กิจการบริการสาธารณะเพื่อการศึกษาของสถาบันอุดมศึกษา

3) ประกาศ กสทช. เรื่อง หลักเกณฑ์การอนุญาตทดลองประกอบกิจการวิทยุกระจายเสียง (ฉบับปรับปรุง) พ.ศ. 2566 และประกาศที่เกี่ยวข้อง กำหนดหลักเกณฑ์การขอ การต่ออายุ และการยกเลิกใบอนุญาต มาตรฐานทางเทคนิคของเครื่องส่งสัญญาณ กำลังส่ง ช่วงเวลาออกอากาศ ตลอดจนหลักเกณฑ์การกำกับดูแล เนื้อหารายการ ผู้จัดทำต้องติดตามการประกาศฉบับปรับปรุงอย่างสม่ำเสมอเพื่อให้การดำเนินงานเป็นไปตามมาตรฐานปัจจุบัน

กลุ่มที่ 2 กฎหมายที่เกี่ยวข้องกับเนื้อหาและข้อมูล

4) พระราชบัญญัติคุ้มครองข้อมูลส่วนบุคคล พ.ศ. 2562 (PDPA) เกี่ยวข้องกับการจัดการข้อมูลส่วนบุคคลของผู้ฟังที่โทรศัพท์เข้ารายการ การบันทึกเสียงสัมภาษณ์ การเก็บข้อมูลผู้รับฟังจากแบบสำรวจ และการเผยแพร่ข้อมูลของบุคคลในรายการ ผู้ปฏิบัติงานต้องขอความยินยอมจัดเก็บอย่างปลอดภัย และไม่เปิดเผยข้อมูลโดยไม่ได้รับอนุญาต

5) พระราชบัญญัติลิขสิทธิ์ พ.ศ. 2537 และที่แก้ไขเพิ่มเติม (ฉบับที่ 4) พ.ศ. 2561 และ (ฉบับที่ 5) พ.ศ. 2565 กำหนดหลักเกณฑ์การใช้งานอันมีลิขสิทธิ์ เช่น บทเพลง บทประพันธ์ และเสียงประกอบ ในการผลิตรายการวิทยุ โดยต้องได้รับอนุญาตจากเจ้าของลิขสิทธิ์หรือชำระค่าลิขสิทธิ์ผ่านองค์กรจัดเก็บค่าลิขสิทธิ์ เช่น บริษัท ลิขสิทธิ์ดนตรี (ประเทศไทย) จำกัด (MCT) เพื่อหลีกเลี่ยงการละเมิดลิขสิทธิ์

6) พระราชบัญญัติว่าด้วยการกระทำความผิดเกี่ยวกับคอมพิวเตอร์ พ.ศ. 2550 และที่แก้ไขเพิ่มเติม (ฉบับที่ 2) พ.ศ. 2560 เกี่ยวข้องกับการเผยแพร่เนื้อหารายการผ่านระบบออนไลน์ เว็บไซต์ และสื่อสังคมออนไลน์ของสถานีวิทยุ ผู้ปฏิบัติงานต้องหลีกเลี่ยงการนำเสนอเนื้อหาที่ก่อให้เกิดความเสียหายต่อบุคคลอื่น เนื้อหาอันเป็นเท็จ หรือเนื้อหาที่กระทบต่อความมั่นคง

กลุ่มที่ 3 ระเบียบภายในและข้อบังคับของมหาวิทยาลัย

7) พระราชบัญญัติมหาวิทยาลัยนราธิวาสราชนครินทร์ พ.ศ. 2548

กำหนดวัตถุประสงค์และพันธกิจของมหาวิทยาลัย ซึ่งสถานีวิทยุ PNU Radio ต้องดำเนินงานให้สอดคล้อง โดยเฉพาะพันธกิจด้านการให้บริการวิชาการแก่สังคม และการทำนุบำรุงศิลปวัฒนธรรม

8) ระเบียบ ข้อบังคับ และประกาศของมหาวิทยาลัยนราธิวาสราชนครินทร์ที่เกี่ยวข้อง ได้แก่ ข้อบังคับว่าด้วยจรรยาบรรณของบุคลากร ระเบียบว่าด้วยการใช้งบประมาณ ระเบียบว่าด้วยการใช้ทรัพย์สินของมหาวิทยาลัย และประกาศภายในอื่น ๆ ที่เกี่ยวข้องกับงานประชาสัมพันธ์

3.1.2 หลักการจัดรายการวิทยุ

การจัดรายการวิทยุกระจายเสียงให้มีคุณภาพต้องยึดหลักการสำคัญ 7 ประการ ซึ่งสังเคราะห์จากตำราวิชาการและงานวิจัยด้านสื่อสารมวลชนและการวิทยุกระจายเสียงในยุคหลอมรวมสื่อ (พรณรค์มี เเงาธรรมสาร , 2566; วรพงษ์ บุญเคลือบ, 2565) ดังนี้

1) หลักความถูกต้อง (Accuracy) ข้อมูล ข่าวสาร และเนื้อหาที่นำเสนอต้องตรวจสอบแล้วว่ามีความถูกต้อง มีแหล่งข้อมูลที่เชื่อถือได้ ไม่บิดเบือน และไม่สร้างความเข้าใจผิดแก่ผู้รับฟัง

2) หลักความเป็นกลาง (Objectivity) การนำเสนอเนื้อหาต้องเป็นกลาง ไม่เข้าข้างฝ่ายใดฝ่ายหนึ่ง โดยเฉพาะในรายการที่เกี่ยวข้องกับประเด็นทางการเมือง ความเชื่อทางศาสนา และวัฒนธรรม ซึ่งมีความอ่อนไหวในพื้นที่จังหวัดชายแดนภาคใต้

3) หลักความเป็นประโยชน์ต่อผู้รับฟัง (Public Interest) เนื้อหาของรายการต้องมุ่งก่อให้เกิดประโยชน์แก่ผู้รับฟัง ทั้งในด้านความรู้ ข่าวสาร ความบันเทิง หรือการพัฒนาคุณภาพชีวิต ไม่ใช่เพื่อประโยชน์ส่วนตัวของผู้จัดรายการ

4) หลักความเหมาะสมทางวัฒนธรรม (Cultural Appropriateness) การใช้ภาษา สำเนียง เพลง และการอ้างอิงทางวัฒนธรรม ต้องคำนึงถึงบริบทพฤติกรรมวัฒนธรรมของพื้นที่จังหวัดชายแดนภาคใต้ ทั้งวัฒนธรรมไทยพุทธ ไทยมุสลิม และวิถีมลายู

5) หลักการใช้ภาษาที่ถูกต้อง (Language Accuracy) การออกเสียงและใช้ภาษาไทยต้องถูกต้องตามหลักของราชบัณฑิตยสภา ส่วนการใช้ภาษาต่างประเทศและภาษาท้องถิ่น ต้องใช้ให้เหมาะสมและอธิบายความหมายให้ผู้รับฟังเข้าใจ

6) หลักความต่อเนื่องของการออกอากาศ (Continuity) สถานีวิทยุต้องออกอากาศตามผังรายการที่ได้แจ้งไว้กับ กสทช. อย่างต่อเนื่อง ไม่เกิดการหยุดชะงักโดยไม่จำเป็น หากเกิดเหตุขัดข้องต้องแก้ไขให้เร็วที่สุด

7) หลักการมีส่วนร่วมของผู้รับฟัง (Audience Participation) การจัดรายการที่ดีควรเปิดโอกาสให้ผู้รับฟังมีส่วนร่วม ทั้งผ่านการโทรศัพท์เข้ารายการ การส่งข้อความ และการแสดงความคิดเห็นผ่านสื่อสังคมออนไลน์ เพื่อสร้างปฏิสัมพันธ์และรับฟังเสียงสะท้อน

3.1.3 จรรยาบรรณวิชาชีพสื่อสารมวลชน

ผู้ปฏิบัติงานการจัดรายการวิทยุเป็นผู้ประกอบวิชาชีพสื่อสารมวลชน ต้องยึดถือจรรยาบรรณตามข้อบังคับว่าด้วยจริยธรรมแห่งวิชาชีพข่าววิทยุและโทรทัศน์ ของสภาวิชาชีพข่าววิทยุและโทรทัศน์ไทย (2564) ฉบับปรับปรุง ซึ่งสรุปสาระสำคัญได้ 8 ประการ ดังนี้

- 1) ความซื่อสัตย์สุจริต นำเสนอข้อมูลที่เป็นความจริง ไม่สร้างข่าวปลอม ไม่รับสินบน และไม่ใช้ตำแหน่งหน้าที่เพื่อประโยชน์ส่วนตัว
- 2) ความเป็นอิสระทางวิชาชีพ ปฏิบัติหน้าที่อย่างเป็นอิสระจากอิทธิพลของผู้มีอำนาจ ผู้สนับสนุน หรือกลุ่มผลประโยชน์ใด ๆ
- 3) การเคารพสิทธิและศักดิ์ศรีความเป็นมนุษย์ ไม่นำเสนอเนื้อหาที่ลบลู่ ดูหมิ่น หรือละเมิดสิทธิของผู้อื่น ไม่แสดงความเกลียดชัง (Hate Speech) และไม่เลือกปฏิบัติด้วยเหตุแห่งเชื้อชาติ ศาสนา เพศ หรือสถานะทางสังคม
- 4) ความรับผิดชอบต่อสังคม ตระหนักถึงผลกระทบของเนื้อหาที่นำเสนอต่อสังคม โดยเฉพาะในประเด็นที่มีความอ่อนไหว ไม่นำเสนอเนื้อหาที่ยั่วความรุนแรงหรือก่อให้เกิดความแตกแยก
- 5) การรักษาความลับของแหล่งข่าว รักษาความลับของผู้ให้ข้อมูลที่ประสงค์จะไม่เปิดเผยตัว เพื่อคุ้มครองสิทธิและความปลอดภัยของแหล่งข่าว
- 6) การตรวจสอบข้อเท็จจริง ตรวจสอบความถูกต้องของข้อมูลจากแหล่งที่เชื่อถือได้อย่างน้อย 2 แหล่ง ก่อนนำเสนอ โดยเฉพาะข่าวที่มีผลกระทบสูง
- 7) การแก้ไขข้อผิดพลาด หากนำเสนอข้อมูลที่ผิดพลาด ต้องแก้ไขและชี้แจงให้ผู้รับฟังทราบโดยเร็วที่สุด ผ่านช่องทางที่เทียบเท่าหรือใกล้เคียงกับช่องทางที่นำเสนอในครั้งแรก
- 8) การแยกแยะข่าวและความคิดเห็น นำเสนอข่าวสารที่เป็นข้อเท็จจริง แยกให้ชัดเจนจากความคิดเห็นส่วนตัวของผู้จัดรายการ เพื่อให้ผู้รับฟังสามารถตัดสินใจได้อย่างเป็นอิสระ

3.1.4 มาตรฐานคุณภาพรายการ

สถานีวิทยุ PNU Radio กำหนดมาตรฐานคุณภาพรายการ 5 ด้าน เพื่อเป็นเกณฑ์ในการตรวจสอบและประเมินผลการปฏิบัติงาน ซึ่งประยุกต์จากเกณฑ์คุณภาพของ กสทช. และผลการวิจัยความต้องการของผู้รับฟัง ดังตารางที่ 3.1

ตารางที่มาตรฐานคุณภาพรายการสถานีวิทยุ PNU Radio

ด้านคุณภาพ	เกณฑ์คุณภาพ	ตัวชี้วัด
ด้านเนื้อหา	ถูกต้อง ทันสมัย เป็นประโยชน์ต่อผู้รับฟัง	ไม่มีเนื้อหาผิดพลาดหรือต้องแก้ไขเกิน 1 ครั้งต่อเดือน
ด้านภาษา	ใช้ภาษาไทยมาตรฐานถูกต้อง เหมาะสมกับกลุ่มผู้รับฟัง	ไม่มีการใช้ภาษาผิดหลักหรือไม่เหมาะสม
ด้านเทคนิค	สัญญาณชัดเจน ระดับเสียงได้มาตรฐาน ไม่มีเสียงรบกวน	ไม่มีเหตุขัดข้องทางเทคนิคเกิน 2 ครั้งต่อเดือน

ด้านเวลา	ออกอากาศตรงตามผังรายการ	เร็ว และ จบ ตรงตามผัง คลาดเคลื่อนไม่เกิน 2 นาที
ด้านความพึงพอใจ	ผู้รับฟังมีความพึงพอใจต่อรายการ	คะแนนเฉลี่ยไม่ต่ำกว่า 4.00 จาก 5.00

ตารางที่ 3.1 มาตรฐานคุณภาพรายการสถานีวิทยุ PNU Radio

3.2 วิธีการปฏิบัติงาน

วิธีการปฏิบัติงานการจัดการรายการวิทยุของสถานีวิทยุ PNU Radio ออกแบบตามวงจรคุณภาพ PDCA (Plan-Do-Check-Act) ของ Deming (1986) และหลักการการผลิตรายการวิทยุ (สุรัตน์ เมธิกุล, 2560) เพื่อให้การปฏิบัติงานเป็นระบบ ตรวจสอบได้ และสามารถปรับปรุงได้อย่างต่อเนื่อง ครอบคลุม 12 ขั้นตอนใน 3 ระยะ คือ ระยะก่อนออกอากาศ (Pre-Production) ระยะระหว่างออกอากาศ (On-Air Production) และระยะหลังออกอากาศ (Post-Production) ดังรายละเอียดต่อไปนี้

3.2.1 ภาพรวมกระบวนการตามวงจรคุณภาพ PDCA กระบวนการจัดการรายการวิทยุทั้ง 12 ขั้นตอนสามารถจำแนกตามวงจร PDCA ได้ดังตารางที่ 3.2

ขั้น	ขั้นตอนในกระบวนการ (PDCA)	ผู้รับผิดชอบ	ระยะเวลา
Plan(วางแผน) ขั้นตอนที่ 1	การวางแผนและกำหนดผังรายการ	ผู้จัดการสถานี	ล่วงหน้า 1 สัปดาห์
Do (ดำเนินการ) ขั้นตอนที่ 2 - 8	เตรียมการก่อนออกอากาศ และดำเนินรายการ	ผู้จัดรายการ/ ช่างเทคนิค	ตามกำหนดเวลา
Check(ตรวจสอบ) ขั้นตอนที่ 9 - 11	บันทึก ตรวจสอบ และ ประเมินผล	ผู้จัดรายการ/ ช่างเทคนิค	หลังออกอากาศ
Act(ปรับปรุง) ขั้นตอนที่ 12	จัดทำรายงานและปรับปรุง	ผู้จัดการสถานี	ทุกวันศุกร์/รายเดือน

ตารางที่ 3.2 การจำแนก 12 ขั้นตอนตามวงจรคุณภาพ PDCA

3.2.2 ระยะเวลาที่ 1 ก่อนออกอากาศ (Pre-Production)

ระยะก่อนออกอากาศเป็นระยะของการเตรียมความพร้อม ประกอบด้วย 5 ขั้นตอน ซึ่งมีความสำคัญอย่างยิ่งต่อคุณภาพของรายการ เนื่องจากความบกพร่องในขั้นตอนนี้จะส่งผลต่อคุณภาพการออกอากาศในระยะต่อไป

ขั้นตอนที่ 1 การวางแผนและกำหนดผังรายการ

ผู้จัดการสถานีจัดทำผังรายการประจำสัปดาห์โดยคำนึงถึงความต้องการของผู้รับฟัง ความสมดุลของเนื้อหา 3 ประเภท และช่วงเวลาที่เหมาะสม จากนั้นเสนอต่อหัวหน้างานประชาสัมพันธ์เพื่ออนุมัติก่อนประกาศใช้ ดำเนินการล่วงหน้าอย่างน้อย 1 สัปดาห์ก่อนออกอากาศ โดยผังรายการต้องผ่านการพิจารณาให้สอดคล้องกับเงื่อนไขใบอนุญาตของ กสทช. และไม่ขัดต่อหลักการความเหมาะสมของเนื้อหา ทั้งนี้ ในกรณีที่มีการเปลี่ยนแปลงผังอย่างมีนัยสำคัญ ต้องรายงาน กสทช. ตามหลักเกณฑ์ที่กำหนด

ขั้นตอนที่ 2 การเตรียมเนื้อหาและสคริปต์

ผู้จัดรายการกำหนดหัวข้อ ค้นคว้าข้อมูล และจัดทำสคริปต์หรือโครงร่างรายการ พร้อมระบุจุดแทรกเพลง ข่าว และประชาสัมพันธ์ ดำเนินการล่วงหน้าอย่างน้อย 3 วันทำการก่อนออกอากาศ สคริปต์ต้องผ่านการตรวจสอบข้อมูลจากแหล่งที่เชื่อถือได้อย่างน้อย 2 แหล่ง โดยเฉพาะรายการประเภทข่าวและวิชาการ ทั้งนี้ ผู้จัดรายการควรจัดเตรียมเนื้อหาสำรองไว้อย่างน้อย 10 – 15 นาที สำหรับกรณีที่เนื้อหาหลักเสร็จก่อนเวลาหรือเกิดเหตุขัดข้อง

ขั้นตอนที่ 3 การประสานงาน

ผู้จัดรายการแจ้งช่างเทคนิคและผู้เกี่ยวข้องล่วงหน้าอย่างน้อย 1 วันทำการ หากมีแขกรับเชิญหรือรายการพิเศษ ต้องประสานงานล่วงหน้าอย่างน้อย 3 วันทำการ การประสานงานกับแขกรับเชิญต้องครอบคลุมการแจ้งวัตถุประสงค์ของรายการ ประเด็นที่จะสนทนา ช่วงเวลาที่ต้องการให้มาถึงสถานี และขอความยินยอมในการบันทึกเสียงเผยแพร่ตาม พ.ร.บ. คุ้มครองข้อมูลส่วนบุคคล พ.ศ. 2562 (PDPA)

ขั้นตอนที่ 4 การตรวจสอบและเตรียมอุปกรณ์

ช่างเทคนิคตรวจสอบอุปกรณ์ทุกชิ้นตามรายการตรวจสอบมาตรฐาน และรายงานผลต่อผู้จัดการสถานี ดำเนินการก่อนออกอากาศ 30 นาที การตรวจสอบครอบคลุมเครื่องส่งสัญญาณ FM เครื่องผสมเสียง (Mixer) ไมโครโฟน หูฟัง เครื่องคอมพิวเตอร์ควบคุมการออกอากาศ และระบบสำรองไฟฟ้า (UPS) หากพบความผิดปกติที่ไม่สามารถแก้ไขได้ในทันที ต้องแจ้งผู้จัดการสถานีเพื่อพิจารณาใช้แผนสำรอง

ขั้นตอนที่ 5 การทดสอบสัญญาณ

ช่างเทคนิคและผู้จัดรายการทดสอบคุณภาพสัญญาณเสียงร่วมกัน ปรับระดับเสียงให้ได้มาตรฐาน และยืนยันความพร้อมก่อนออกอากาศ ดำเนินการก่อนออกอากาศ 15 นาที มาตรฐานระดับเสียงที่กำหนดคือ -6 dBFS ถึง -3 dBFS ทั้งนี้ การทดสอบสัญญาณต้องไม่ใช่คลื่นจริง แต่ใช้สัญญาณทดสอบที่ไม่ออกสู่อากาศ เพื่อไม่รบกวนการออกอากาศของสถานีข้างเคียงในคลื่นความถี่ใกล้เคียง

3.2.3 ระยะที่ 2 ระหว่างออกอากาศ (On-Air Production)

ระยะระหว่างออกอากาศเป็นระยะของการดำเนินรายการจริง ประกอบด้วย 3 ขั้นตอน ซึ่งผู้จัดรายการต้องควบคุมเวลาและคุณภาพให้เป็นไปตามมาตรฐานตลอดช่วงการออกอากาศ

ขั้นตอนที่ 6 การเปิดรายการ

ผู้จัดรายการเปิดสัญญาณประจำรายการ กล่าวทักทาย แนะนำตัวและชื่อรายการ พร้อมแจ้งหัวข้อรายการในวันนั้นให้ผู้รับฟังทราบ ตรงตามเวลาในผังรายการ เทคนิคการเปิดรายการที่ดี ได้แก่ การใช้เสียงที่แจ่มใสชัดเจน การกำหนดจังหวะและน้ำเสียงให้เหมาะสมกับประเภทรายการ และการใช้คำขึ้นต้นที่เป็นเอกลักษณ์ของรายการเพื่อให้ผู้รับฟังจดจำได้

ขั้นตอนที่ 7 การดำเนินรายการ

ผู้จัดรายการนำเสนอเนื้อหาตามสคริปต์ด้วยภาษาและน้ำเสียงที่เหมาะสมกับประเภทรายการ บริหารเวลาให้ตรงตามโครงร่างที่กำหนด แทรกเพลงและองค์ประกอบรายการอย่างเป็นธรรมชาติ และเปิดรับโทรศัพท์จากผู้รับฟังในช่วงที่กำหนด ตลอดช่วงเวลาออกอากาศ กรณีที่มีผู้รับฟังโทรศัพท์เข้ามา ผู้จัดรายการต้องคัดกรองเนื้อหาก่อนออกอากาศ และสามารถใช้ระบบหน่วงเวลา (Delay System) 7 วินาที เพื่อป้องกันเนื้อหาที่ไม่เหมาะสมจากการออกสู่อากาศ หากเกิดเหตุการณ์ฉุกเฉินทางเทคนิค ต้องเปิดเพลงสำรองและแก้ไขโดยเร็วที่สุด

ขั้นตอนที่ 8 การปิดรายการ

ผู้จัดรายการสรุปสาระสำคัญ กล่าวขอบคุณผู้รับฟัง แจ้งรายการถัดไป และกล่าวปิดรายการด้วยความเป็นมิตร ก่อนสิ้นสุดเวลาตามผังรายการ 3 – 5 นาที การปิดรายการที่ดีควรมีการสรุปประเด็นสำคัญที่ได้นำเสนอ เชิญชวนให้ผู้รับฟังติดตามรายการในครั้งต่อไป พร้อมแจ้งช่องทางการติดต่อ และปิดด้วยเพลงประจำรายการเพื่อสร้างความต่อเนื่อง

3.2.4 ระยะที่ 3 หลังออกอากาศ (Post-Production)

ระยะหลังออกอากาศเป็นระยะของการบันทึกผล ประเมิน และปรับปรุง ประกอบด้วย 4 ขั้นตอน ซึ่งเป็นส่วนสำคัญของวงจรคุณภาพ PDCA ในขั้น Check และ Act เพื่อยกระดับคุณภาพของรายการในรอบถัดไป

ขั้นตอนที่ 9 การบันทึกและจัดเก็บไฟล์

บันทึกไฟล์เสียงรายการตามรูปแบบชื่อไฟล์มาตรฐาน และจัดเก็บในระบบฐานข้อมูลตามหมวดหมู่ที่กำหนด ทันทีหลังออกอากาศ รูปแบบชื่อไฟล์มาตรฐานคือ “[ประเภท]_[ชื่อรายการ]_[YYYYMMDD]_[HHMM].mp3” เช่น “NEWS_PNUNews_20690424_1200.mp3” และจัดเก็บในไดรฟ์ข้อมูลสำรองอย่างน้อย 2 ชุด (Primary Backup + Cloud Backup) เพื่อป้องกันการสูญหายระยะเวลาในการเก็บรักษาไฟล์ ตามประกาศ กสทช. กำหนดให้เก็บไว้อย่างน้อย 30 วัน สำหรับการตรวจสอบในกรณีที่มีข้อร้องเรียน

ขั้นตอนที่ 10 การตรวจสอบและบำรุงรักษาอุปกรณ์

ช่างเทคนิคตรวจสอบสภาพอุปกรณ์หลังใช้งาน จัดเก็บให้เรียบร้อย และบันทึกรายงานสภาพอุปกรณ์ หากพบปัญหาให้แจ้งผู้จัดการสถานีทันที หลังออกอากาศทุกวัน การบำรุงรักษาเชิงป้องกัน

(Preventive Maintenance) กำหนดให้ตรวจสอบอุปกรณ์หลักทุกเดือน ครอบคลุมการทำความสะดวกเครื่องส่ง การตรวจสอบค่าพารามิเตอร์ทางเทคนิค และการทดสอบระบบสำรองไฟฟ้า ส่วนการบำรุงรักษาเชิงแก้ไข (Corrective Maintenance) จะดำเนินการเมื่อพบปัญหา โดยต้องบันทึกในแบบรายงานซ่อมบำรุง

ขั้นตอนที่ 11 การบันทึกผลและประเมินรายการ ผู้จัดการรายการบันทึกข้อมูลการออกอากาศ จำนวนผู้โทรเข้าร่วม ปัญหาที่พบ และข้อเสนอแนะในแบบบันทึกประจำวันรายการ หลังออกอากาศทุกครั้ง เกณฑ์การประเมินตนเองประกอบด้วย 5 ด้าน ตามมาตรฐานคุณภาพรายการในตารางที่ 3.1 ได้แก่ ความถูกต้องของเนื้อหา การใช้ภาษา คุณภาพทางเทคนิค การบริหารเวลา และการมีส่วนร่วมของผู้รับฟัง ข้อมูลที่ได้นำไปใช้ในการปรับปรุงรายการครั้งต่อไปและนำเสนอในรายงานประจำสัปดาห์

ขั้นตอนที่ 12 การจัดทำรายงานและปรับปรุง ผู้จัดการรายการจัดทำรายงานสรุปประจำสัปดาห์เสนอต่อผู้จัดการสถานี ซึ่งจะรวบรวมและจัดทำรายงานภาพรวมประจำเดือนเสนอต่องานประชาสัมพันธ์ ทุกวันศุกร์ รายงานประจำสัปดาห์ประกอบด้วย (1) จำนวนรายการที่ออกอากาศ (2) ประเด็นสำคัญที่นำเสนอ (3) ปัญหาที่พบและแนวทางแก้ไข (4) จำนวนผู้โทรเข้าร่วมและข้อเสนอแนะ และ (5) ข้อเสนอเพื่อการปรับปรุง ส่วนรายงานประจำเดือนจะเพิ่มส่วนของการวิเคราะห์แนวโน้มและข้อเสนอเชิงนโยบายต่อหัวหน้างานประชาสัมพันธ์ เพื่อนำไปสู่การปรับปรุงผังรายการและกระบวนการในรอบถัดไป

3.2.5 ตารางสรุปขั้นตอนและผู้รับผิดชอบ

เพื่อความสะดวกในการอ้างอิง ผู้จัดทำได้สรุปขั้นตอนทั้ง 12 ขั้นตอน ผู้รับผิดชอบ และระยะเวลาไว้ในตารางที่ 3.3 ดังต่อไปนี้

ตารางขั้นตอนการปฏิบัติงาน ผู้รับผิดชอบ และระยะเวลา

ระยะ	ขั้นตอน	ผู้รับผิดชอบ	ระยะเวลา
ก่อนออกอากาศ	1. วางแผนและกำหนดผังรายการ	ผู้จัดการสถานี	ล่วงหน้า 1 สัปดาห์
	2. เตรียมเนื้อหาและสคริปต์	ผู้จัดการรายการ	ล่วงหน้า 3 วันทำการ
	3. ประสานงาน	ผู้จัดการรายการ	ล่วงหน้า 1 – 3 วันทำการ
	4. ตรวจสอบและเตรียมอุปกรณ์	ช่างเทคนิค	ก่อนออกอากาศ 30 นาที
	5. ทดสอบสัญญาณ	ช่างเทคนิค / ผู้จัดการรายการ	ก่อนออกอากาศ 15 นาที
ระหว่างออกอากาศ	6. เปิดรายการ	ผู้จัดการรายการ	ตรงตามผังรายการ
	7. ดำเนินรายการ	ผู้จัดการรายการ	ตลอดช่วงออกอากาศ
	8. ปิดรายการ	ผู้จัดการรายการ	ก่อนสิ้นสุด 3 – 5 นาที
หลังออกอากาศ	9. บันทึกและจัดเก็บไฟล์	ผู้จัดการรายการ / ช่างเทคนิค	ทันทีหลังออกอากาศ
	10. ตรวจสอบและบำรุงอุปกรณ์	ช่างเทคนิค	หลังออกอากาศทุกวัน
	11. บันทึกผลและประเมินรายการ	ผู้จัดการรายการ	หลังออกอากาศทุกครั้ง
	12. จัดทำรายงานและปรับปรุง	ผู้จัดการรายการ / ผู้จัดการสถานี	ทุกวันศุกร์

ตารางที่ 3.3 สรุปขั้นตอนการปฏิบัติงาน ผู้รับผิดชอบ และระยะเวลา

3.2.6 ผังกระบวนการ (Flowchart)

ขั้นตอนการปฏิบัติงานทั้ง 12 ขั้นตอน เมื่อนำมาประมวลเป็นภาพรวมตามวงจรคุณภาพ PDCA ของ Deming (1986) จะได้ดังภาพที่ 3.1 ลักษณะงานที่ปฏิบัติทั้ง 4 ด้านข้างต้น เมื่อนำมาประมวลเข้าด้วยกันในบริบทของการจัดรายการวิทยุ สามารถแสดงเป็นภาพรวมกระบวนการตามวงจรคุณภาพ PDCA ของ Deming (1986) ดังภาพที่ 3.1

Plan วางแผนและ กำหนดผังรายการ	→	Pre-Production เตรียมเนื้อหาและ อุปกรณ์ก่อนออกอากาศ	→	On-Air ดำเนินรายการและ ออกอากาศ	→	Post-Production ประเมินและ สรุปผลหลังออกอากาศ
-------------------------------------	---	---	---	---------------------------------------	---	---

ภาพที่ 3.1 ผังกระบวนการจัดรายการวิทยุ PNU Radio ตามวงจรคุณภาพ PDCA

ที่มา : : ประยุกต์จากวงจรคุณภาพ PDCA ของ Deming (1986)

3.3 เงื่อนไข ข้อสังเกต และข้อควรระวังในการปฏิบัติงาน

การจัดรายการวิทยุกระจายเสียงเป็นงานที่มีความซับซ้อน เกี่ยวข้องกับกฎหมาย เทคโนโลยี ความรู้สึก และความเชื่อของผู้รับฟัง ตลอดจนสิทธิของบุคคลอื่น ผู้ปฏิบัติงานจึงต้องคำนึงถึงเงื่อนไขและข้อควรระวังต่าง ๆ เพื่อให้การดำเนินงานเป็นไปอย่างมีคุณภาพ ถูกต้องตามกฎหมาย และไม่ก่อให้เกิดความเสียหายต่อบุคคลอื่นหรือสังคม โดยผู้จัดทำได้สังเคราะห์เงื่อนไขและข้อควรระวังออกเป็น 6 ด้าน ดังนี้

3.3.1 เงื่อนไขเกี่ยวกับเวลาและการออกอากาศ

การออกอากาศทางวิทยุกระจายเสียงต้องตรงตามเวลาที่ได้แจ้งไว้ในผังรายการและใบอนุญาตของ กสทช. ข้อควรระวังสำคัญ ได้แก่

(1) สถานีวิทยุ PNU Radio ได้รับอนุญาตให้ออกอากาศตั้งแต่เวลา 06.00 – 24.00 น. ห้ามออกอากาศนอกเหนือจากช่วงเวลาดังกล่าว เว้นแต่ได้รับอนุญาตเป็นพิเศษจาก กสทช.

(2) รายการต้องเริ่มและจบตรงตามผังรายการ การคลาดเคลื่อนควรไม่เกิน 2 นาที หากเกินต้องแจ้งให้ผู้รับฟังทราบถึงเหตุผลและบันทึกเหตุการณ์ดังกล่าวในรายงานการออกอากาศ

(3) การแทรกข่าวด่วนหรือประกาศเร่งด่วน ต้องได้รับการอนุมัติจากผู้จัดการสถานีหรือหัวหน้างานประชาสัมพันธ์ก่อน ไม่ควรแทรกเกิน 3 ครั้งต่อรายการ

(4) กรณีเกิดเหตุฉุกเฉินที่ต้องหยุดออกอากาศ เช่น ไฟฟ้าดับ อุปกรณ์เสีย ต้องดำเนินการแก้ไขภายใน 30 นาที หากเกินต้องรายงาน กสทช. และแจ้งผู้รับฟังผ่านช่องทางอื่น

3.3.2 เงื่อนไขเกี่ยวกับเนื้อหารายการ

เนื้อหาที่นำเสนอผ่านสถานีวิทยุ PNU Radio ต้องเป็นไปตามมาตรา 37 ของพระราชบัญญัติการประกอบกิจการกระจายเสียงและกิจการโทรทัศน์ พ.ศ. 2551 ซึ่งห้ามออกอากาศรายการที่มีลักษณะต่อไปนี้

(1) เนื้อหาที่ก่อให้เกิดการลัทธิลี้ลับการปกครองระบอบประชาธิปไตยอันมีพระมหากษัตริย์ทรงเป็นประมุข หรือกระทบต่อความมั่นคงของรัฐ ความสงบเรียบร้อย หรือศีลธรรมอันดีของประชาชน

(2) เนื้อหาอันเป็นเท็จ การบิดเบือนข้อมูล หรือการยุยงให้เกิดความขัดแย้งทางเชื้อชาติ ศาสนา หรือวัฒนธรรม โดยเฉพาะในบริบทของพื้นที่จังหวัดชายแดนภาคใต้ที่มีความอ่อนไหว

(3) เนื้อหาลามก อนาจาร ภาษาหยาบคาย หรือเนื้อหาที่ส่งเสริมการกระทำผิดกฎหมาย เช่น การพนัน ยาเสพติด หรือความรุนแรง

(4) เนื้อหาโฆษณาแฝงที่ไม่ได้รับอนุญาต หรือการรับสินบนเพื่อนำเสนอข่าวโฆษณาในรายการที่ไม่ใช่รายการโฆษณา

(5) เนื้อหาที่ละเมิดสิทธิส่วนบุคคล เปิดเผยข้อมูลส่วนตัวของบุคคลอื่นโดยไม่ได้รับอนุญาต หรือเป็นการหมิ่นประมาท

3.3.3 เงื่อนไขเกี่ยวกับจรรยาบรรณและการใช้ภาษา

ผู้จัดรายการต้องยึดถือจรรยาบรรณวิชาชีพสื่อสารมวลชนอย่างเคร่งครัด และระมัดระวังในการใช้ภาษา ดังนี้

(1) ไม่นำเสนอข้อมูลที่ไม่ผ่านการตรวจสอบ หากมีข้อสงสัยในความถูกต้อง ให้นำเสนอหรือระบุให้ชัดเจนว่าเป็นข้อมูลที่ยังไม่ได้รับการยืนยัน

(2) ไม่ใช้ถ้อยคำหยาบคาย คำสบถ หรือคำที่สื่อความหมายไปในทางลามก แม้จะอยู่นอกช่วงการออกอากาศ เพราะอาจเกิดเหตุไม่ใคร่พอใจเปิดอยู่โดยไม่รู้ตัว

(3) ใช้ภาษาไทยที่ถูกต้องตามหลักของราชบัณฑิตยสภา ออกเสียงให้ถูกต้องโดยเฉพาะคำที่มีเสียง ร, ล, ว ที่ผู้จัดรายการในพื้นที่จังหวัดชายแดนภาคใต้มักออกเสียงเพี้ยน

(4) การใช้ภาษาต่างประเทศและภาษามลายูท้องถิ่น ต้องอธิบายความหมายภาษาไทยกำกับด้วย เพื่อให้ผู้รับฟังทุกกลุ่มเข้าใจร่วมกัน

(5) หลีกเลี่ยงการแสดงความเห็นส่วนตัวต่อประเด็นทางการเมือง ศาสนา และความขัดแย้งในพื้นที่ เพื่อรักษาความเป็นกลางของสถานีวิทยุมหาวิทยาลัย

3.3.4 เงื่อนไขเกี่ยวกับเทคนิคและอุปกรณ์

การดูแลรักษาและใช้งานอุปกรณ์ของสถานีวิทยุ มีข้อควรระวัง ดังนี้

(1) กำลังส่งของสถานีต้องไม่เกิน 1 กิโลวัตต์ ตามที่ได้รับอนุญาตจาก กสทช. และความถี่ต้องเป็น 92.25 MHz ตรงตามใบอนุญาต

(2) ต้องบำรุงรักษาเครื่องส่งและเสาอากาศสม่ำเสมอ เนื่องจากสภาพอากาศในพื้นที่จังหวัดชายแดนภาคใต้ที่มีฝนตกชุกและความชื้นสูง อาจทำให้อุปกรณ์เสื่อมเร็วกว่าปกติ

(3) ต้องมีระบบสำรองไฟฟ้า (UPS) ที่สามารถจ่ายไฟได้อย่างน้อย 30 นาที เพื่อป้องกันการหยุดชะงักของการออกอากาศเมื่อเกิดไฟฟ้ามดับ

(4) ห้ามบุคคลภายนอกเข้าห้องส่งและห้องอุปกรณ์โดยไม่ได้รับอนุญาต และต้องมีช่างเทคนิคอยู่ประจำระหว่างการออกอากาศ

(5) การบันทึกเสียงสัมภาษณ์ผ่านโทรศัพท์ ต้องแจ้งให้คู่สนทนาทราบและขอความยินยอมก่อนทุกครั้ง ตามพระราชบัญญัติคุ้มครองข้อมูลส่วนบุคคล พ.ศ. 2562

3.3.5 เจื่อนใจเกี่ยวกับ PDPA และลิขสิทธิ์

การผลิตและเผยแพร่รายการวิทยุเกี่ยวข้องกับกฎหมายคุ้มครองข้อมูลส่วนบุคคลและกฎหมายลิขสิทธิ์ ซึ่งมีข้อควรระวังสำคัญ ดังนี้

(1) ด้านการคุ้มครองข้อมูลส่วนบุคคล (PDPA)

- ต้องแจ้งวัตถุประสงค์และขอความยินยอมจากผู้ให้ข้อมูลก่อนการบันทึกเสียงหรือเผยแพร่
- ไม่เปิดเผยข้อมูลส่วนบุคคล (ชื่อ-นามสกุล เลขบัตรประจำตัว เบอร์โทรศัพท์ ที่อยู่) ของผู้ฟัง

ที่โทรเข้ารายการ โดยไม่ได้รับอนุญาต

- จัดเก็บข้อมูลส่วนบุคคลในระบบที่ปลอดภัยและทำลายเมื่อพ้นระยะเวลาการใช้งาน
- กรณีสัมภาษณ์เด็กและเยาวชนอายุต่ำกว่า 20 ปี ต้องได้รับความยินยอมจากผู้ปกครอง

(2) ด้านลิขสิทธิ์

- บทเพลงและงานดนตรีที่เปิดในรายการต้องได้รับการอนุญาตจากเจ้าของลิขสิทธิ์ หรือชำระค่าลิขสิทธิ์ผ่านองค์กรจัดเก็บค่าลิขสิทธิ์ เช่น MCT, GMM Music, RS

- การอ่านบทประพันธ์ กวีนิพนธ์ หรือข้อความจากหนังสือ ต้องได้รับอนุญาตจากเจ้าของลิขสิทธิ์หรืออยู่ในขอบเขตของการใช้งานที่เป็นธรรม (Fair Use)

- เสียงประกอบและเอฟเฟกต์ต้องใช้ที่ได้รับอนุญาตหรือที่เป็นสาธารณสมบัติ (Public Domain)

- การเผยแพร่รายการซ้ำบนสื่อออนไลน์ (YouTube, Podcast) ต้องตรวจสอบสิทธิการเผยแพร่ของเนื้อหาในรายการทั้งหมด เพราะสิทธิการออกอากาศวิทยุและสิทธิการเผยแพร่ออนไลน์อาจแตกต่างกัน

3.3.6 ข้อควรระวังเชิงพหุวัฒนธรรมในบริบทจังหวัดชายแดนภาคใต้

สถานีวิทยุ PNU Radio ตั้งอยู่ในพื้นที่จังหวัดชายแดนภาคใต้ ซึ่งมีความหลากหลายทางศาสนา วัฒนธรรม และภาษา ผู้ปฏิบัติงานต้องมีความละเอียดอ่อนและตระหนักรู้เชิงวัฒนธรรม (Cultural Competence) ดังนี้

(1) เคารพในความเชื่อและวัฒนธรรมของผู้รับฟังทุกกลุ่ม ไม่นำเสนอเนื้อหาที่อาจขัดต่อหลักศาสนาอิสลามซึ่งเป็นศาสนาของประชาชนส่วนใหญ่ในพื้นที่

(2) ในเดือนรอมฎอน ควรปรับผังรายการให้สอดคล้องกับช่วงละศีลอด (อิฟฏออร์) และการละหมาดตะรอวีห์ โดยอาจมีรายการพิเศษเกี่ยวกับการปฏิบัติธรรมในเดือนรอมฎอน

(3) ใช้ภาษามลายูท้องถิ่นในบางช่วงเวลาสำหรับผู้รับฟังที่ถนัดภาษามลายูมากกว่าภาษาไทย โดยมีการแปลและอธิบายควบคู่

(4) หลีกเลี่ยงการนำเสนอเนื้อหาที่เกี่ยวข้องกับสถานการณ์ความไม่สงบในลักษณะที่อาจกระทบต่อความรู้สึกของผู้ได้รับผลกระทบ และต้องอาศัยข้อมูลจากแหล่งที่เชื่อถือได้

(5) ส่งเสริมเนื้อหาที่สร้างความเข้าใจและการอยู่ร่วมกันของทุกกลุ่มวัฒนธรรม ในฐานะที่มหาวิทยาลัยเป็นสถาบันการศึกษาของทุกคนในพื้นที่

สรุปเงื่อนไขและข้อควรระวัง 6 ด้าน

ด้านที่ 1 เวลา: ออกอากาศ 06.00-24.00 น. คลาดเคลื่อนไม่เกิน 2 นาที

ด้านที่ 2 เนื้อหา: ตามมาตรา 37 พ.ร.บ. กิจการกระจายเสียงฯ ไม่กระทบความมั่นคง ไม่ลามก ไม่หมิ่นประมาท

ด้านที่ 3 จรรยาบรรณ/ภาษา: ตรวจสอบข้อมูล ใช้ภาษาถูกต้อง เป็นกลางทางการเมือง

ด้านที่ 4 เทคนิค/อุปกรณ์: กำลังส่ง 1 kW / 92.25 MHz, UPS 30 นาที, บำรุงรักษาสม่ำเสมอ

ด้านที่ 5 PDPA/ลิขสิทธิ์: ขอความยินยอม ไม่เปิดเผยข้อมูลส่วนบุคคล ชำระค่าลิขสิทธิ์เพลง

ด้านที่ 6 พหุวัฒนธรรม: เคารพศาสนา-วัฒนธรรม ปรับผังช่วงรวมกลุ่ม ใช้ภาษามลาญประกอบ

3.4 แนวคิด ทฤษฎี และงานวิจัยที่เกี่ยวข้อง

การจัดรายการวิทยุกระจายเสียงมีฐานทางวิชาการที่ผ่านการวิจัยและพัฒนาอย่างต่อเนื่อง ผู้ปฏิบัติงานควรทำความเข้าใจแนวคิดและทฤษฎีที่เกี่ยวข้องเพื่อใช้เป็นฐานในการตัดสินใจและเลือกใช้เทคนิคการจัดรายการที่เหมาะสม ผู้จัดทำได้สังเคราะห์แนวคิด ทฤษฎี และงานวิจัยที่เกี่ยวข้องออกเป็น 4 กลุ่ม ดังนี้

3.4.1 ทฤษฎีการสื่อสารมวลชนและวิทยุกระจายเสียง

ทฤษฎีที่เป็นฐานของการจัดรายการวิทยุมีหลายทฤษฎี ที่สำคัญได้แก่ แบบจำลองการสื่อสารของ Shannon และ Weaver (1949) ซึ่งอธิบายการสื่อสารเป็นกระบวนการส่งสารจากผู้ส่ง (ผู้จัดรายการ) ผ่านช่องทาง (คลื่น FM) ไปยังผู้รับ (ผู้รับฟัง) โดยมีปัจจัยรบกวน (Noise) ที่อาจเกิดจากสัญญาณทางเทคนิคหรือความเข้าใจของผู้รับฟัง ผู้จัดรายการจึงต้องออกแบบสารและเลือกใช้ภาษาให้สอดคล้องกับบริบทและศักยภาพในการรับสารของกลุ่มเป้าหมาย

ทฤษฎีการกำหนดวาระ (Agenda Setting Theory) ของ McCombs และ Shaw (1972) อธิบายว่า สื่อมวลชนมีบทบาทในการกำหนดประเด็นที่ประชาชนให้ความสนใจ ดังนั้น การเลือกนำเสนอเนื้อหาในรายการของสถานีวิทยุ PNU Radio จึงส่งผลต่อการรับรู้ของนักศึกษาและประชาชนในพื้นที่ ผู้จัดรายการจึงต้องมีความรับผิดชอบในการเลือกเนื้อหาที่เป็นประโยชน์ต่อสังคม

ทฤษฎีการใช้สื่อและความพึงพอใจ (Uses and Gratifications Theory) ของ Katz, Blumler และ Gurevitch (1973) อธิบายว่าผู้รับสารเป็นผู้เลือกใช้สื่อตามความต้องการของตนเอง เช่น เพื่อรับข่าวสาร เพื่อความบันเทิง เพื่อการเรียนรู้ หรือเพื่อการสร้างปฏิสัมพันธ์ทางสังคม ทฤษฎีนี้เป็นฐานสำคัญของการออกแบบรายการให้ตรงตามความต้องการของกลุ่มเป้าหมาย

3.4.2 วงจรคุณภาพ PDCA ของ Deming

วงจรคุณภาพ PDCA (Plan-Do-Check-Act) พัฒนาโดย W. Edwards Deming (1986) เป็นกรอบการบริหารคุณภาพที่ใช้กันอย่างแพร่หลายในระดับสากล ประกอบด้วย 4 ขั้นตอน ได้แก่ Plan (วางแผน) Do (ลงมือทำ) Check (ตรวจสอบ) และ Act (ปรับปรุง)

ในการประยุกต์ใช้กับการจัดรายการวิทยุ วงจร PDCA ช่วยให้ผู้ปฏิบัติงานสามารถ (1) วางแผนผังรายการและเนื้อหาอย่างเป็นระบบ (2) ผลิตและออกอากาศรายการตามมาตรฐานคุณภาพ (3) ตรวจสอบ

ผลงานผ่านการบันทึกและประเมินตนเอง และ (4) ปรับปรุงรายการในรอบถัดไปโดยอาศัยข้อเสนอแนะจากผู้รับฟังและการประเมินภายใน ดังที่ได้แสดงในภาพที่ 3.2

3.4.3 แนวคิดการผลิตรายการวิทยุแบบ 3 ระยะ

แนวคิดการผลิตรายการวิทยุแบบ 3 ระยะ (Three-Phase Radio Production Model) เป็นแนวคิดมาตรฐานของวงการวิทยุกระจายเสียงที่ยังคงนำมาใช้ในการผลิตสื่อเสียงทั้งวิทยุกระจายเสียงและพอดคาสต์ในยุคดิจิทัล (ภัทรกาญจน์ ไคนุ่นนา, 2567; วรพงษ์ บุญเคลือบ, 2565) แบ่งกระบวนการผลิตรายการออกเป็น (1) Pre-Production ระยะเตรียมการก่อนออกอากาศ (2) Production (On-Air) ระยะดำเนินรายการจริง และ (3) Post-Production ระยะหลังออกอากาศ ครอบคลุมการบันทึก การจัดเก็บ การประเมิน และการรายงาน ผลคู่มือฉบับนี้ได้นำแนวคิด 3 ระยะมาผสานกับวงจร PDCA เพื่อให้ผู้ปฏิบัติงานมองเห็นทั้งภาพรวม (PDCA) และรายละเอียดขั้นตอน (3 ระยะ 12 ขั้น) ที่ชัดเจน

3.4.4 งานวิจัยที่เกี่ยวข้อง

งานวิจัยที่เกี่ยวข้องกับการจัดรายการวิทยุของสถาบันอุดมศึกษาไทยและสถานีวิทยุ PNU Radio มีดังนี้

1) งานวิจัยเกี่ยวกับพฤติกรรมกรับฟังวิทยุของเยาวชนไทยในยุคหลอมรวมสื่อ

งานวิจัยของชูเกียรติ มุทธากาญจน์ (2566) ศึกษาการปรับตัวของสื่อวิทยุกระจายเสียงในยุคดิจิทัลในสถาบันอุดมศึกษาไทย พบว่า แม้การเข้าถึงสื่อออนไลน์จะขยายตัวอย่างรวดเร็ว แต่วิทยุกระจายเสียงยังคงเป็นสื่อที่นักศึกษาและประชาชนในพื้นที่ชนบทและจังหวัดชายแดนยังคงให้ความสำคัญ โดยเฉพาะในด้านข่าวสารท้องถิ่น รายการวิชาการ และดนตรี ทั้งนี้ การรับฟังในปัจจุบันมีแนวโน้มเป็นการรับฟังควบคู่กับการใช้สื่อสังคมออนไลน์และการสตรีมมิง ผ่านแพลตฟอร์มออนไลน์ของสถานี

2) ผลการวิจัยความต้องการของผู้รับฟังสถานีวิทยุ PNU Radio

งานวิจัยของนันทิ เพชรบุญ และคณะ (2565) ที่ศึกษาพฤติกรรมการเปิดรับสื่อวิทยุกระจายเสียงในเขตภาคใต้ งานวิจัยสำรวจความต้องการของผู้รับฟังสถานีวิทยุ PNU Radio กลุ่มตัวอย่าง 320 คน พบว่าผู้รับฟังต้องการรายการประเภทความรู้วิชาการและความรู้ทั่วไปในระดับมาก โดยเฉพาะเนื้อหาที่เกี่ยวข้องกับการศึกษา การประกอบอาชีพ และสุขภาพ ทั้งยังต้องการให้สถานีวิทยุเปิดโอกาสให้ผู้รับฟังมีส่วนร่วมผ่านการโทรศัพท์เข้ารายการและสื่อสังคมออนไลน์ ข้อค้นพบนี้ได้นำมาใช้เป็นฐานในการออกแบบผังรายการและมาตรฐานคุณภาพในคู่มือฉบับนี้

3) งานวิจัยด้านการจัดรายการวิทยุในบริบทพหุวัฒนธรรม

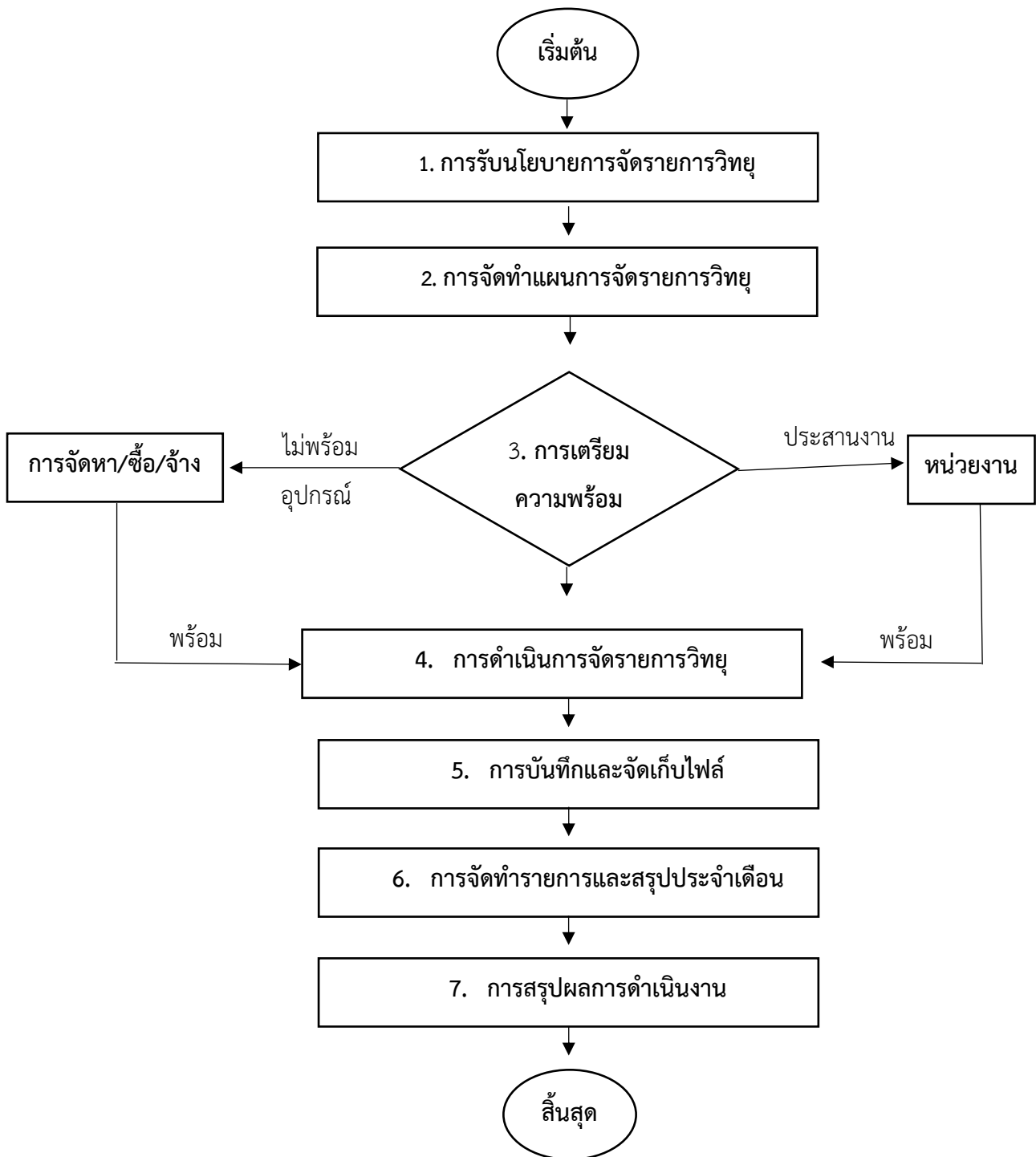
งานวิจัยของนันทิ เพชรบุญ และคณะ (2565) ในพื้นที่จังหวัดชายแดนภาคใต้ชี้ให้เห็นว่าสถานีวิทยุที่ประสบความสำเร็จในการสร้างผู้รับฟังจำนวนมาก มักเป็นสถานีที่สามารถผสมผสานภาษาไทยและภาษามลายูท้องถิ่น นำเสนอเนื้อหาที่เคารพในความหลากหลายทางศาสนาและวัฒนธรรม และมีส่วนร่วมกับชุมชนอย่างต่อเนื่อง สอดคล้องกับข้อเสนอของพรรณรัตน์ เเงาธรรมสาร (2566) ที่ระบุว่าสื่อเสียงในยุคดิจิทัลต้องคำนึงถึงบริบททางวัฒนธรรมของผู้รับฟังเป็นสำคัญ

เอกสารอ้างอิง

- กาญจนา แก้วเทพ. (2556). *สื่อสารมวลชน: ทฤษฎีและแนวทางการศึกษา* (พิมพ์ครั้งที่ 5). โรงพิมพ์ภาพพิมพ์.
- คณะกรรมการกิจการกระจายเสียง กิจการโทรทัศน์ และกิจการโทรคมนาคมแห่งชาติ. (2555). *ประกาศ กสทช. เรื่อง หลักเกณฑ์และวิธีการอนุญาตให้บริการกระจายเสียงหรือโทรทัศน์*. ราชกิจจานุเบกษา.
- จรงค์ศักดิ์ พุ่มนวน. (2567). *แนวทางการเขียนคู่มือปฏิบัติงานและผลงานวิเคราะห์เพื่อกำหนดตำแหน่งระดับชำนาญการและชำนาญการพิเศษ*. สถาบันเทคโนโลยีพระจอมเกล้าเจ้าคุณทหารลาดกระบัง.
- ชูเกียรติ มุทธากาญจน์. (2566). การปรับตัวของสื่อวิทยุกระจายเสียงในยุคดิจิทัล: กรณีศึกษาสถานีวิทยุของสถาบันอุดมศึกษาในประเทศไทย. *วารสารนิเทศศาสตร์และนวัตกรรม นิด้า*, 10(1), 45–68.
- นันทิ เพชรบุญ และคณะ. (2565). พฤติกรรมการเปิดรับและความพึงพอใจต่อสื่อวิทยุกระจายเสียงในยุคหลอมรวมสื่อของผู้รับฟังในเขตภาคใต้. *วารสารวิทยาการจัดการ มหาวิทยาลัยสงขลานครินทร์*, 39(2), 121–145.
- พรรณรศม์ เงามธรรมสาร. (2566). กรอบคิดการศึกษาสื่อเสียงในยุคดิจิทัล: จากวิทยุกระจายเสียงสู่พ็อดคาสต์และการเล่าเรื่องข้ามสื่อ. *วารสารการสื่อสารและสื่อบูรณาการ*, 11(1), 1–25.
- พระราชบัญญัติการประกอบกิจการกระจายเสียงและกิจการโทรทัศน์ พ.ศ. 2551 และที่แก้ไขเพิ่มเติม (ฉบับที่ 2) พ.ศ. 2566. *ราชกิจจานุเบกษา*.
- พระราชบัญญัติการประกอบกิจการกระจายเสียงและกิจการโทรทัศน์ พ.ศ. 2551. (2551, 4 มีนาคม). *ราชกิจจานุเบกษา*, 125(42 ก), 25–50.
- พระราชบัญญัติคุ้มครองข้อมูลส่วนบุคคล พ.ศ. 2562. (2562, 27 พฤษภาคม). *ราชกิจจานุเบกษา*, 136(69 ก), 52–95.
- พระราชบัญญัติขององค์กรจัดสรรคลื่นความถี่และกำกับการประกอบกิจการวิทยุกระจายเสียง วิทยุโทรทัศน์ และกิจการโทรคมนาคม พ.ศ. 2553 และที่แก้ไขเพิ่มเติม (ฉบับที่ 2) พ.ศ. 2560 (ฉบับที่ 3) พ.ศ. 2562 และ (ฉบับที่ 4) พ.ศ. 2564. *ราชกิจจานุเบกษา*.
- พระราชบัญญัติองค์กรจัดสรรคลื่นความถี่และกำกับการประกอบกิจการวิทยุกระจายเสียง วิทยุโทรทัศน์ และกิจการโทรคมนาคม พ.ศ. 2553. (2553, 19 ธันวาคม). *ราชกิจจานุเบกษา*, 127(78 ก), 1–45.
- พระราชบัญญัติลิขสิทธิ์ พ.ศ. 2537 และที่แก้ไขเพิ่มเติม (ฉบับที่ 4) พ.ศ. 2561 และ (ฉบับที่ 5) พ.ศ. 2565. *ราชกิจจานุเบกษา*.
- พระราชบัญญัติมหาวิทยาลัยนราธิวาสราชนครินทร์ พ.ศ. 2548. (2548, 9 กุมภาพันธ์). *ราชกิจจานุเบกษา*, 122(13 ก), 1–22.
- พระราชบัญญัติว่าด้วยการกระทำความผิดเกี่ยวกับคอมพิวเตอร์ พ.ศ. 2550 และที่แก้ไขเพิ่มเติม (ฉบับที่ 2) พ.ศ. 2560. *ราชกิจจานุเบกษา*.
- พิภูลสาร มหาวิทยาลัยนราธิวาสราชนครินทร์. (2556). *รายงานประจำปี มหาวิทยาลัยนราธิวาสราชนครินทร์ พ.ศ. 2556*. มหาวิทยาลัยนราธิวาสราชนครินทร์.

- ภริกาญจน์ ไค่หนุนนา. (2567). *การผลิตรายการวิทยุกระจายเสียงและพ็อดคาสต์: หลักการและการประยุกต์ใช้* (พิมพ์ครั้งที่ 2). สำนักพิมพ์แห่งจุฬาลงกรณ์มหาวิทยาลัย.
- มหาวิทยาลัยนราธิวาสราชนครินทร์. (2548). *พระราชบัญญัติมหาวิทยาลัยนราธิวาสราชนครินทร์ พ.ศ. 2548*. มหาวิทยาลัยนราธิวาสราชนครินทร์.
- มหาวิทยาลัยนราธิวาสราชนครินทร์. (2567). *แผนยุทธศาสตร์มหาวิทยาลัยนราธิวาสราชนครินทร์ พ.ศ. 2566–2570*. มหาวิทยาลัยนราธิวาสราชนครินทร์.
- ประกาศคณะกรรมการกิจการกระจายเสียง กิจการโทรทัศน์ และกิจการโทรคมนาคมแห่งชาติ เรื่อง หลักเกณฑ์การอนุญาตทดลองประกอบกิจการวิทยุกระจายเสียง (ฉบับปรับปรุง) พ.ศ. 2566. *ราชกิจจานุเบกษา*.
- ประกาศคณะกรรมการข้าราชการพลเรือนในสถาบันอุดมศึกษา เรื่อง มาตรฐานการกำหนดระดับตำแหน่งและการแต่งตั้งข้าราชการพลเรือนในสถาบันอุดมศึกษาให้ดำรงตำแหน่งสูงขึ้น พ.ศ. 2553 และที่แก้ไขเพิ่มเติม. *ราชกิจจานุเบกษา*.
- วรพงษ์ บุญเคลือบ. (2565). *การสื่อสารมวลชนและการรู้เท่าทันสื่อในศตวรรษที่ 21*. สำนักพิมพ์มหาวิทยาลัยธรรมศาสตร์.
- สถาบันเทคโนโลยีพระจอมเกล้าเจ้าคุณทหารลาดกระบัง — ดู จรงค์ศักดิ์ พุมนวน. (2567).
- สภาวิชาชีพข่าววิทยุและโทรทัศน์ไทย. (2559). *ข้อบังคับว่าด้วยจริยธรรมแห่งวิชาชีพข่าววิทยุและโทรทัศน์*. สภาวิชาชีพข่าววิทยุและโทรทัศน์ไทย.
- สภาวิชาชีพข่าววิทยุและโทรทัศน์ไทย. (2564). *ข้อบังคับว่าด้วยจริยธรรมแห่งวิชาชีพข่าววิทยุและโทรทัศน์ (ฉบับปรับปรุง พ.ศ. 2564)*. สภาวิชาชีพข่าววิทยุและโทรทัศน์ไทย.
- สำนักงานคณะกรรมการพัฒนาระบบราชการ. (2565). *หลักการบริหารกิจการบ้านเมืองที่ดีและการจัดองค์การภาครัฐแนวใหม่*. สำนักงาน ก.พ.ร.
- สุรัตน์ เมธิกุล. (2560). *หลักการวิทยุกระจายเสียงและวิทยุโทรทัศน์*. สำนักพิมพ์แห่งจุฬาลงกรณ์มหาวิทยาลัย.
- Deming, W. E. (1986). *Out of the crisis*. Massachusetts Institute of Technology, Center for Advanced Engineering Study.
- Katz, E., Blumler, J. G., & Gurevitch, M. (1973). Uses and gratifications research. *Public Opinion Quarterly*, 37(4), 509–523.
- McCombs, M. E., & Shaw, D. L. (1972). The agenda-setting function of mass media. *Public Opinion Quarterly*, 36(2), 176–187.
- Shannon, C. E., & Weaver, W. (1949). *The mathematical theory of communication*. University of Illinois Press.

ขั้นตอนการปฏิบัติงาน (flowchart)



การจัดรายการวิทยุเป็นกระบวนการที่มีขั้นตอนต่อเนื่องกัน 7 ขั้นตอนหลัก ตั้งแต่การรับนโยบายจนถึงการสรุปผลการดำเนินงาน โดยมีกลไกการตรวจสอบความพร้อมและการประสานงานกับหน่วยงานที่เกี่ยวข้องก่อนดำเนินการจริง ดังมีรายละเอียดต่อไปนี้

ขั้นตอนที่ 1 — การรับนโยบายการจัดรายการวิทยุ

ผู้ปฏิบัติงานรับทราบนโยบาย ทิศทาง และวัตถุประสงค์การจัดรายการจากผู้บริหารหรือองค์กร ซึ่งครอบคลุมประเด็นสำคัญ ได้แก่ รูปแบบและเนื้อหาของรายการที่ต้องการ กลุ่มเป้าหมายผู้ฟัง ช่วงเวลาออกอากาศ และเป้าหมายเชิงคุณภาพ/ปริมาณที่กำหนด

ขั้นตอนที่ 2 — การจัดทำแผนการจัดรายการวิทยุ

นำนโยบายมาแปลงเป็นแผนปฏิบัติการที่เป็นรูปธรรม ประกอบด้วย ผังรายการประจำสัปดาห์/เดือน การกำหนดหัวข้อและเนื้อหาในแต่ละช่วง การวางแผนทรัพยากรบุคคลและอุปกรณ์ รวมถึงการกำหนดตารางเวลาการผลิตและออกอากาศ

ขั้นตอนที่ 3 — การเตรียมความพร้อม (จุดตรวจสอบ)

เป็นขั้นตอนที่มีการตัดสินใจแบ่งออกเป็น 2 เส้นทาง ได้แก่

กรณีพร้อม → ดำเนินการต่อในขั้นตอนที่ 4 ได้ทันที

กรณีไม่พร้อม → แบ่งเป็น 2 แนวทางคือ

ไม่พร้อมด้านอุปกรณ์ → ดำเนินการจัดหา/ซื้อ/จ้าง แล้ววนกลับมาตรวจสอบความพร้อมใหม่

ต้องประสานงาน → ติดต่อประสานงานกับหน่วยงานภายนอกหรือแขกรับเชิญ แล้ววนกลับมาตรวจสอบความพร้อมใหม่

ขั้นตอนที่ 4 — การดำเนินการจัดรายการวิทยุ

เมื่อพร้อมทุกด้านแล้ว จึงดำเนินการผลิตและออกอากาศรายการตามแผนที่วางไว้ ครอบคลุม การดำเนินรายการสด/บันทึกเทป การควบคุมเสียงและอุปกรณ์กระจายเสียง การนำเสนอเนื้อหาตามโครงสร้างรายการ และการแก้ไขสถานการณ์เฉพาะหน้า

ขั้นตอนที่ 5 — การบันทึกและจัดเก็บไฟล์

หลังออกอากาศทุกครั้ง ให้จัดการไฟล์เสียงและเอกสารที่เกี่ยวข้อง ได้แก่ บันทึกไฟล์เสียงรายการในรูปแบบมาตรฐาน จัดเก็บเข้าระบบฐานข้อมูลหรือ Server ตามหมวดหมู่ รวมถึงจัดเก็บเอกสารประกอบรายการ เช่น สคริปต์ บันทึกการออกอากาศ และรายชื่อผู้ร่วมรายการ

ขั้นตอนที่ 6 — การจัดทำรายการและสรุปประจำเดือน

รวบรวมข้อมูลการออกอากาศทั้งหมดในรอบเดือน จัดทำรายงานสรุปผลการดำเนินรายการ วิเคราะห์ปัญหาและอุปสรรคที่พบ และเสนอแนวทางปรับปรุงสำหรับเดือนถัดไป

ขั้นตอนที่ 7 — การสรุปผลการดำเนินงาน

จัดทำรายงานสรุปผลการปฏิบัติงานโดยรวม เพื่อนำเสนอต่อผู้บริหาร ประกอบด้วยผลการดำเนินงานเทียบกับเป้าหมายตามนโยบาย ปัญหา/อุปสรรค และข้อเสนอแนะ เพื่อนำไปปรับปรุงนโยบายและแผนงานในรอบถัดไป ซึ่งถือเป็นการสิ้นสุดรอบการปฏิบัติงานหนึ่งรอบ



PNU | PRINCESS OF
NARADHIWAS
UNIVERSITY
มหาวิทยาลัยนราธิวาสราชนครินทร์

คู่มือปฏิบัติงาน การจัดรายการสถานีวิทยุ

มหาวิทยาลัยนราธิวาสราชนครินทร์

กองพัฒนานักศึกษา

สำนักงานอธิการบดี มหาวิทยาลัยนราธิวาสราชนครินทร์