



Division of Student Affairs
กองพัฒนานักศึกษา
มหาวิทยาลัยราชภัฏวราชนครินทร์



แผนกลยุทธ์ กองพัฒนานักศึกษา

มหาวิทยาลัยราชภัฏวราชนครินทร์

ประจำปีงบประมาณ พ.ศ. 2569-2573

จัดทำโดย

กองพัฒนานักศึกษา

สำนักงานอธิการบดี

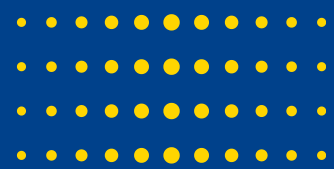
มหาวิทยาลัยราชภัฏวราชนครินทร์



073-709030



www.std.ac.th



คำนำ

แผนกลยุทธ์กองพัฒนานักศึกษา มหาวิทยาลัยนเรศวรราชชนครินทร์ ประจำปีงบประมาณ พ.ศ. 2569-2573 จัดทำขึ้นเพื่อกำหนดทิศทางการพัฒนางานกิจการนักศึกษาและการพัฒนานักศึกษาให้สอดคล้องกับแผนกลยุทธ์มหาวิทยาลัยนเรศวรราชชนครินทร์ พ.ศ. 2569-2573 ภายใต้ปรัชญา “ศึกษา วิจัย วิชาชีพด้านวิทยาศาสตร์เทคโนโลยี วิทยาศาสตร์สุขภาพ และสังคมศาสตร์ เป็นรากฐานในการพัฒนาคน ชุมชน สังคมของจังหวัดชายแดนใต้” และวิสัยทัศน์ “มหาวิทยาลัยชั้นนำทางวิชาการและวิชาชีพด้วยเทคโนโลยีและนวัตกรรม เพื่อการพัฒนาอย่างยั่งยืน”

กองพัฒนานักศึกษามีบทบาทสำคัญในการพัฒนานักศึกษาให้เป็นบัณฑิตที่มีคุณภาพตามอัตลักษณ์มหาวิทยาลัย “เก่งเทคโนโลยี มีวินัย ใฝ่เรียนรู้ สู้งาน เด่นด้านคุณธรรม ดำรงตนได้ในสังคมพหุวัฒนธรรม” และเป็นกำลังสำคัญในการขับเคลื่อน ยุทธศาสตร์มหาวิทยาลัย โดยเฉพาะยุทธศาสตร์ที่ 1 (พัฒนาด้านการศึกษาที่มีคุณภาพและยั่งยืน) ยุทธศาสตร์ที่ 3 (สร้างการพัฒนาที่ยั่งยืนด้านการบริการองค์ความรู้) ยุทธศาสตร์ที่ 5 (ส่งเสริมสังคมพหุวัฒนธรรมเพื่อการพัฒนาที่ยั่งยืน) และยุทธศาสตร์ที่ 6 (ขับเคลื่อนองค์กรเพื่อมุ่งสู่ความเป็นเลิศ)

แผนกลยุทธ์ฉบับนี้ยึดหลักเกณฑ์การจัดทำแผนเชิงยุทธศาสตร์สมัยใหม่ ใช้ข้อมูลเชิงประจักษ์ การวิเคราะห์บริบทด้วยเครื่องมือ MCKINSEY 7S, PESTEL และ TOWS MATRIX มีการเชื่อมโยงเป้าหมายกับตัวชี้วัดระดับมหาวิทยาลัย เช่น SDGS, EDPEX300, REINVENTING UNIVERSITY และ UI GREENMETRIC

กองพัฒนานักศึกษาคาดหวังว่าแผนกลยุทธ์ฉบับนี้จะเป็นกรอบทิศทางสำคัญสำหรับการจัดทำแผนปฏิบัติราชการประจำปีการจัดสรรงบประมาณ การพัฒนาบุคลากร และการติดตามประเมินผล เพื่อยกระดับคุณภาพการพัฒนานักศึกษาอย่างยั่งยืน ควบคู่กับการส่งเสริมสังคมพหุวัฒนธรรมและสันติสุขในพื้นที่จังหวัดชายแดนใต้



(ผู้ช่วยศาสตราจารย์วันชัย แก้วหนูนวล)
รองอธิการบดีฝ่ายกิจการนักศึกษา
มหาวิทยาลัยนเรศวรราชชนครินทร์

สารบัญ

เรื่อง	หน้า
บทที่ 1 ข้อมูลเบื้องต้นของมหาวิทยาลัยนราธิวาสราชนครินทร์	4 - 8
บทที่ 2 วิสัยทัศน์ พันธกิจ บทบาท และค่านิยม	9 - 18
บทที่ 3 กรอบยุทธศาสตร์กองพัฒนานักศึกษา พ.ศ.2569-2573 การเชื่อมโยงกับยุทธศาสตร์มหาวิทยาลัย ยุทธศาสตร์ เป้าประสงค์ ตัวชี้วัด	19 - 21
บทที่ 4 บริบทกองพัฒนานักศึกษา	22 - 26
บทที่ 5 กรอบยุทธศาสตร์กองพัฒนานักศึกษา 2569-2573	27 - 30
บทที่ 6 แผนงาน โครงการ กิจกรรมตามยุทธศาสตร์	31 - 41
บทที่ 7 การกำกับติดตามและประเมินผล	42
ภาคผนวก	43



บทที่ 1

ข้อมูลเบื้องต้นของมหาวิทยาลัยนราธิวาสราชนครินทร์

1. ประวัติความเป็นมาของมหาวิทยาลัย

มหาวิทยาลัยนราธิวาสราชนครินทร์ (PRINCESS OF NARADHIWAS UNIVERSITY) เป็นมหาวิทยาลัยของรัฐลำดับที่ 77 ของประเทศไทย โดยการหลอมรวมสถาบันการศึกษาที่มีอยู่แล้วในจังหวัดนราธิวาส เพื่อใช้ทรัพยากรร่วมกันให้เกิดประโยชน์สูงสุด ประกอบด้วย วิทยาลัยเกษตรและเทคโนโลยีนราธิวาส วิทยาลัยการอาชีพตากใบ วิทยาลัยเทคนิคนราธิวาส และวิทยาลัยพยาบาลบรมราชชนนี ก่อตั้งเป็นมหาวิทยาลัยนราธิวาสราชนครินทร์ และประกาศในราชกิจจานุเบกษา เมื่อวันที่ 8 กุมภาพันธ์ 2548 และมีผลบังคับใช้ วันที่ 9 กุมภาพันธ์ 2548 ดังนั้น มหาวิทยาลัยจึงกำหนดให้วันที่ 9 กุมภาพันธ์ ของทุกปีเป็นวันคล้ายวันสถาปนามหาวิทยาลัย

ชื่อ "มหาวิทยาลัยนราธิวาสราชนครินทร์" ได้รับพระราชทานนามจากพระบาทสมเด็จพระบรมชนกาธิเบศร มหาภูมิพลอดุลยเดชมหาราช บรมนาถบพิตร (รัชกาลที่ 9) เพื่อสฤติและเฉลิมพระเกียรติแด่สมเด็จพระเจ้าพี่นางเธอ เจ้าฟ้ากัลยาณิวัฒนา กรมหลวงนราธิวาสราชนครินทร์ สมเด็จพระโสทรเชษฐภคินีเพียงพระองค์เดียวในรัชกาลที่ 8 และรัชกาลที่ 9 เนื่องด้วยพระองค์ทรงบำเพ็ญพระกรณียกิจมากมายแก่ประเทศชาติ เพื่อแบ่งเบาพระราชภาระของพระบาทสมเด็จพระบรมชนกาธิเบศร มหาภูมิพลอดุลยเดชมหาราช บรมนาถบพิตร และ สมเด็จพระนางเจ้าสิริกิติ์ พระบรมราชินีนาถ พระบรมราชชนนีพันปีหลวง

ปัจจุบันมหาวิทยาลัยนราธิวาสราชนครินทร์ มี 7 คณะ 1 สถาบัน และ 3 วิทยาลัย คือ คณะแพทยศาสตร์ คณะพยาบาลศาสตร์ คณะวิศวกรรมศาสตร์ คณะวิทยาการจัดการ คณะวิทยาศาสตร์และเทคโนโลยี คณะศิลปศาสตร์ คณะเกษตรศาสตร์ สถาบันอิสลามและอาหรับศึกษา วิทยาลัยเทคนิคนราธิวาส วิทยาลัยเกษตรและเทคโนโลยีนราธิวาส และวิทยาลัยการอาชีพตากใบ และจัดการเรียนการสอนในระดับมัธยมศึกษา ประกาศนียบัตรวิชาชีพ ประกาศนียบัตรวิชาชีพชั้นสูง ระดับปริญญาตรี ระดับปริญญาโท และระดับปริญญาเอก รวมจำนวน 53 หลักสูตร

2. ปรัชญา

ศึกษา วิจัย วิชาชีพด้านวิทยาศาสตร์เทคโนโลยี วิทยาศาสตร์สุขภาพและสังคมศาสตร์ เป็นรากฐานในการพัฒนาคน ชุมชน สังคมของสามจังหวัดชายแดนภาคใต้

3. วิสัยทัศน์

มหาวิทยาลัยชั้นนำทางวิชาการและวิชาชีพด้วยเทคโนโลยีและนวัตกรรม เพื่อการพัฒนาอย่างยั่งยืน

4. คำอธิบายวิสัยทัศน์

วิชาการ (ACADEMIC)	หมายถึง	ความรู้ที่เป็นระบบ เกี่ยวกับสาขาวิชาใดสาขาหนึ่ง มุ่งเน้นไปที่หลักการ ทฤษฎี และความรู้พื้นฐาน
วิชาชีพ (PROFESSION)	หมายถึง	อาชีพที่ต้องอาศัยความรู้ ความเชี่ยวชาญ และทักษะเฉพาะทาง มุ่งเน้นไปที่การนำความรู้และทักษะไปประยุกต์ใช้เพื่อประกอบอาชีพ

เทคโนโลยี (TECHNOLOGY) หมายถึง สิ่งที่มนุษย์สร้างขึ้นมาเพื่อช่วยในการทำงาน แก้ปัญหา
สนองความต้องการ หรือเพิ่มประสิทธิภาพในการดำเนินชีวิต
นวัตกรรม (INNOVATION) หมายถึง ความคิดใหม่ สิ่งประดิษฐ์ใหม่ หรือวิธีการใหม่ๆ ที่นำมาใช้
เพื่อพัฒนาหรือแก้ปัญหา

5. พันธกิจ

1. ผลิตบัณฑิตให้มีคุณภาพ และตรงตามความต้องการตลาดแรงงาน
2. ผลิตผลงานวิชาการ วิจัย และนวัตกรรม นำไปสู่การพัฒนาที่ยั่งยืน
3. บริการวิชาการและวิชาชีพที่ตอบสนองต่อความต้องการของพื้นที่
4. ทำนุบำรุงศาสนา ศิลปวัฒนธรรม และการอยู่ร่วมกันในสังคมพหุวัฒนธรรม
5. การบริหารและจัดการองค์กรสู่มาตรฐานสากล

6. วัฒนธรรมองค์กร

มหาวิทยาลัยแห่งการยกย่องและเชิดชูเกียรติ

7. เจกลักษณ์

เป็นมหาวิทยาลัยด้านวิทยาศาสตร์และสังคมศาสตร์ บนพื้นฐานพหุวัฒนธรรม

8. อัตลักษณ์บัณฑิต

เก่งเทคโนโลยี มีวินัย ใฝ่เรียนรู้ สู้งาน เด่นด้านคุณธรรม และดำรงตนได้ในสังคมพหุวัฒนธรรม

9. คำอธิบายอัตลักษณ์

เก่งเทคโนโลยี หมายถึง การนำความรู้ ทักษะ และความสามารถในการนำเทคโนโลยีที่ทันสมัย
มาประยุกต์ใช้เพื่อการพัฒนาการเรียนรู้และพัฒนางานได้อย่างเหมาะสม
และมีประสิทธิภาพ

มีวินัย หมายถึง การมีวินัยในตน การประพฤติปฏิบัติตนตามกฎหมาย ระเบียบ ข้อบังคับ
ของมหาวิทยาลัยและสังคม

ใฝ่เรียนรู้ หมายถึง การแสดงออกถึงพฤติกรรมความกระตือรือร้นในการแสวงหาความรู้
การแสวงหาความรู้ด้วยวิธีการที่หลากหลาย ค้นคว้าหา ความรู้ใหม่ๆ
เพื่อนำมาพัฒนาตนเอง และพัฒนางานอย่างต่อเนื่อง มีความคิดริเริ่ม
สร้างสรรค์ และนำความรู้มาประยุกต์ใช้ในการปฏิบัติ

สู้งาน หมายถึง การแสดงออกถึงพฤติกรรมความมุ่งมั่น ตั้งใจ ขยันหมั่นเพียร มีความ
อดทน ไม่ย่อท้อต่ออุปสรรค โดยมุ่งความสำเร็จของงานเป็นที่ตั้ง และ
สามารถปฏิบัติงานร่วมกับผู้อื่นได้ดี

เด่นด้านคุณธรรม หมายถึง การแสดงออกถึงพฤติกรรมความซื่อสัตย์ สุจริต การยึดมั่นในหลัก จรรยาบรรณ วิชาชีพ การคำนึงถึงความถูกต้อง เป็นธรรมเป็นที่ตั้ง ไม่ถูก ชักจูงไปในทางที่ไม่ ถูกต้อง และนำปรัชญา เศรษฐกิจพอเพียงมาประยุกต์ใช้ ในการดำเนินชีวิต ดำรงตนได้ในสังคมพหุวัฒนธรรม หมายถึง รู้และเข้าใจความหลากหลายทางเชื้อชาติ ศาสนา และวัฒนธรรม การปรับตัวและอยู่ร่วมกับบุคคลอื่น ชุมชน และสังคมได้ อย่างปกติสุข

10. สีประจำมหาวิทยาลัย คือ สีทองและสีฟ้าน้ำทะเล

สีทอง หมายถึง ความมีบารมี ความเจริญก้าวหน้ามีชื่อเสียง
สีฟ้าน้ำทะเล หรือ สีฟ้าอมเขียว หมายถึง สีประจำพระองค์สมเด็จพระเจ้าพี่นางเธอเจ้าฟ้ากัลยาณิวัฒนากรมหลวงนราธิวาสราชนครินทร์



11. ต้นไม้และดอกไม้ประจำมหาวิทยาลัย

ต้นไม้และดอกไม้ประจำมหาวิทยาลัย คือ ต้นพิกุล (MIMUSOPS ELENGI) และดอกพิกุล ต้นพิกุลเป็นพันธุ์ไม้ในวงศ์ SAPOTACEAE มีชื่อทางวิทยาศาสตร์ว่า MIMUSOPS ELENGI LINN ซึ่งเป็นพันธุ์ไม้พื้นเมืองของภูมิภาคเอเชียใต้และเอเชียตะวันออกเฉียงใต้ โดยมีถิ่นกำเนิดดั้งเดิมในบริเวณประเทศ อินเดีย ศรีลังกา พม่า ไทย มาเลเซีย อินโดนีเซีย ฟิลิปปินส์ และเวียดนาม ภาษามลายูเรียกว่า ต้นพิกุลว่า TANJUNG (ตันจง) หรือ ต้นหยง ถือเป็นต้นไม้มงคล และชื่ออันเป็นมงคลนี้ยังเป็นชื่อของเขาต้นหยง อันเป็นที่ตั้งของพระตำหนักทักษิณราชินีเวศน์ ซึ่งเป็นพระตำหนักแห่งความภาคภูมิใจของชาวนราธิวาส ส่วนดอกพิกุล เปรียบประดุจบัณฑิตของมหาวิทยาลัยนราธิวาสราชนครินทร์ ซึ่งดอกพิกุลจะมีกลีบดอกเป็นรูปจักร เปรียบประดุจความฉลาดแหลมคมของปัญญา สีขาวนวล เปรียบประดุจความดี ความงาม และมีกลิ่นหอม เปรียบได้กับความดีงามที่ไม่มีวันจาง แม้เมื่อร่วงจากต้นลงสู่พื้นหรือไปอยู่ ณ ที่ใด ก็ยังคงความดีงามอยู่ตลอดเวลา

12. ประเด็นยุทธศาสตร์

ยุทธศาสตร์ที่ 1 พัฒนาด้านการศึกษาที่มีคุณภาพและยั่งยืน (QUALITY EDUCATION PLATFORM) มีเป้าหมายเชิงยุทธศาสตร์ คือ

1.1 ผลิตบัณฑิตที่มีคุณภาพทางด้านวิชาการและวิชาชีพ ทักษะในศตวรรษที่ 21 ส่งเสริมพัฒนา นวัตกรรม พร้อมส่งเสริมการเป็นผู้ประกอบการในพื้นที่อย่างยั่งยืน

1.2 สร้างโอกาสทางการศึกษาที่มีคุณภาพและยั่งยืน

ยุทธศาสตร์ที่ 2 พัฒนาด้านงานวิจัยและนวัตกรรม เพื่อการพัฒนาอย่างยั่งยืน (RESEARCH AND SUSTAINABLE INNOVATION PLATFORM) มีเป้าหมายเชิงยุทธศาสตร์ คือ

2.1 ส่งเสริมและพัฒนาบุคลากรเพื่อยื่นข้อเสนอโครงการรับทุนวิจัย

2.2 ส่งเสริมผลิตผลงานวิจัยที่มีคุณภาพในระดับชาติและนานาชาติ

2.3 ส่งเสริมผลิตตำราตามมาตรฐานรายวิชาของสายสอนและวิจัย

2.4 ส่งเสริมการนำผลงานวิจัยสู่เชิง พาณิชย (SMALL AND MEDIUM ENTERPRISES)

2.5 ส่งเสริมต่อยอดงานวิจัยสู่งานทรัพย์สินทางปัญญา (INTELLECTUAL PROPERTY)

ยุทธศาสตร์ที่ 3 สร้างการพัฒนาที่ยั่งยืนด้านการบริการองค์ความรู้ เพื่อตอบสนองความ ต้องการ (KNOWLEDGE SHARING SERVICES PLATFORM) มีเป้าหมายเชิงยุทธศาสตร์ คือ

3.1 มุ่งสู่การเป็น ศูนย์กลางความเป็นผู้ประกอบการธุรกิจนวัตกรรมในพื้นที่ที่มีคุณภาพและยั่งยืน

3.2 ยกระดับการบริการ วิชาการ วิชาชีพ เพื่อพัฒนาคุณภาพชีวิตและเศรษฐกิจชุมชนอย่างยั่งยืน

ยุทธศาสตร์ที่ 4 สร้างการพัฒนาที่ยั่งยืนด้านการบริการสุขภาพ (SMART HOSPITAL PLATFORM) มีเป้าหมายเชิงยุทธศาสตร์ คือ

4.1 พัฒนาโรงพยาบาลสู่ SMART HOSPITAL ที่มีความเป็นเลิศด้านมาตรฐาน บริการ มีการเติบโต อย่างยั่งยืน

4.2 สร้างเครือข่ายความร่วมมือด้านสุขภาพแบบบูรณาการ

ยุทธศาสตร์ที่ 5 ส่งเสริมสังคมพหุวัฒนธรรมเพื่อการพัฒนาที่ยั่งยืน (MULTICULTURAL SOCIETY PLATFORM) มีเป้าหมายเชิงยุทธศาสตร์ คือ

5.1 สร้างความเข้าใจและความตระหนักในคุณค่าของ สังคมพหุวัฒนธรรม และการเข้าร่วมกิจกรรม ของนักศึกษาและบุคลากร

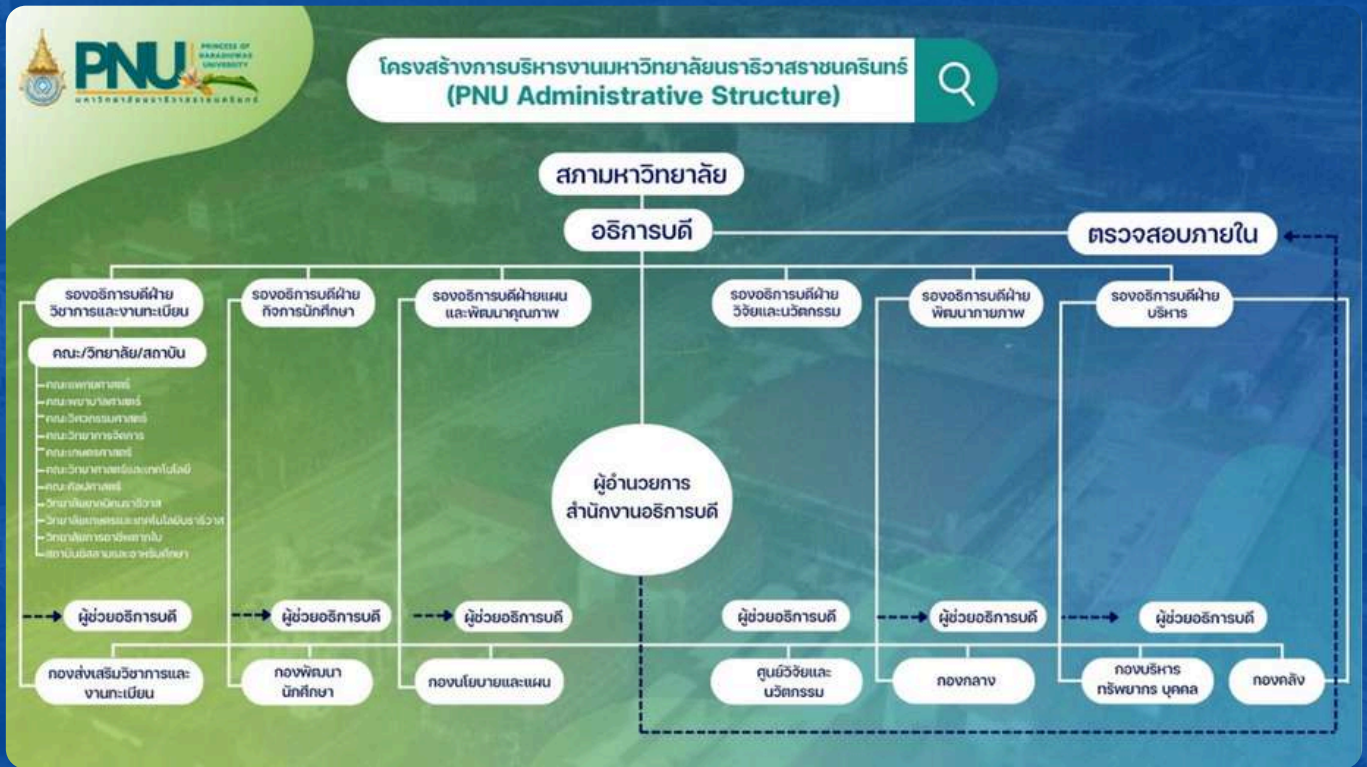
5.2 ส่งเสริมความรักชาติ ศาสนา พระมหากษัตริย์ และการอยู่ร่วมกันในสังคมประชาธิปไตย

5.3 พัฒนาและยกระดับชุมชนให้เป็นต้นแบบด้าน การอยู่ร่วมกันในสังคมพหุวัฒนธรรม

ยุทธศาสตร์ที่ 6 ขับเคลื่อนองค์กรเพื่อมุ่งสู่ความเป็นเลิศ (PNU EXCELLENCE MANAGEMENT PLATFORM) มีเป้าหมายเชิงยุทธศาสตร์ คือ

6.1 พัฒนาระบบการบริหารจัดการองค์กรตามมาตรฐานสากล มุ่งสู่ความเป็นเลิศด้านธรรมาภิบาล การบริหารทรัพยากรและการพัฒนาที่ยั่งยืน

13. โครงสร้างการบริหารมหาวิทยาลัย



บทที่ 2

ข้อมูลเบื้องต้นของกองพัฒนานักศึกษา

1. ความเป็นมาของกองพัฒนานักศึกษา

กองพัฒนานักศึกษาเป็นส่วนราชการในสังกัดสำนักงานอธิการบดี มหาวิทยาลัยนเรศวรจัดตั้งขึ้นตามประกาศในราชกิจจานุเบกษา เล่มที่ 122 ตอนที่ 14 ก ลงวันที่ 8 กุมภาพันธ์ 2548 การจัดตั้งส่วนราชการในมหาวิทยาลัยนเรศวร โดยมียัตถุประสงค์

1.1 ส่งเสริมและพัฒนานักศึกษาให้มีคุณลักษณะอันพึงประสงค์ ตามคุณลักษณะอันพึงประสงค์ของบัณฑิตมหาวิทยาลัยนเรศวร “เก่ง เทคโนโลยี มีวินัย ใฝ่เรียนรู้ สู้งาน เด่นด้านคุณธรรมดำรงตนได้ในสังคมพหุวัฒนธรรม”

1.2 สนับสนุนกิจกรรมนักศึกษา ทั้งกิจกรรมด้านวิชาการ กิจกรรมเสริมหลักสูตร กิจกรรมบำเพ็ญประโยชน์ กีฬาและนันทนาการ ศิลปวัฒนธรรม เพื่อให้นักศึกษาได้พัฒนาทักษะ ประสบการณ์ และความสามารถที่หลากหลาย

1.3 ให้บริการและสวัสดิการแก่นักศึกษา ทั้งบริการด้านสุขภาพอนามัย บริการให้คำปรึกษา แนะนำด้านจิตวิทยาและชีวิตส่วนตัว บริการหอพักนักศึกษา สวัสดิการด้านทุนการศึกษา หรือข้อมูลการจัดหางานพิเศษ เป็นต้น

1.4 สร้างเสริมสุขภาพและพละานามัยที่ดี สนับสนุนการจัดกิจกรรมกีฬาและนันทนาการ เพื่อให้ศึกษามีสุขภาพกายและใจที่แข็งแรง

1.5 เสริมสร้างความสัมพันธ์อันดีระหว่างนักศึกษา คณาจารย์ และบุคลากร สร้างบรรยากาศที่เป็นมิตรเอื้อต่อการเรียนรู้และการใช้ชีวิตในมหาวิทยาลัย

1.6 พัฒนานักศึกษาให้มีความพร้อมในการประกอบอาชีพ โดยการจัดกิจกรรมที่ส่งเสริมทักษะการทำงาน การเป็นผู้ประกอบการ และการเตรียมความพร้อมก่อนสำเร็จการศึกษา

1.7 เป็นศูนย์กลางการประสานงาน ระหว่างนักศึกษากับหน่วยงานต่างๆ ทั้งภายในและภายนอก มหาวิทยาลัย เพื่อประโยชน์สูงสุดของนักศึกษา

2. วิสัยทัศน์ (VISION)

องค์กรผู้นำด้านการพัฒนานักศึกษาสู่ความเป็นเลิศบนวิถีพหุวัฒนธรรม ผสานเทคโนโลยีดิจิทัล เพื่อสร้างนวัตกรรมสังคมและสันติสุขชายแดนใต้

3. พันธกิจ (MISSION)

1.EMPOWER : เสริมสร้างสมรรถนะนักศึกษาให้เป็นบัณฑิตที่เก่งวิชาการ เชี่ยวชาญวิชาชีพ และมีทักษะชีวิตในศตวรรษที่ 21

2.SUPPORT : จัดระบบสวัสดิการและบริการที่ทันสมัย ทัวถถึง และเป็นธรรม เพื่อคุณภาพชีวิตที่ดีของนักศึกษา

3.CONNECT : สร้างเครือข่ายความร่วมมือพหุวัฒนธรรม เพื่อส่งเสริมสันติสุขและการพัฒนาที่ยั่งยืน (SDGS)

4.INNOVATE : บริหารจัดการองค์กรด้วยธรรมาภิบาลและเทคโนโลยีดิจิทัล สู่องค์กรสมรรถนะสูง (HPO)

4. คำอธิบายพันธกิจ

1. EMPOWER : เสริมสร้างสมรรถนะสู่ความเป็นเลิศ นวัตกรรม : มุ่งเน้นการปฏิรูปกระบวนการเรียนรู้เพื่อสร้าง "บัณฑิตสมรรถนะสูง" ที่พร้อมสำหรับโลกการทำงานจริงและโลกอนาคต โดยผสานความเข้มข้นทางวิชาการเข้ากับทักษะวิชาชีพและทักษะชีวิต

รายละเอียดการดำเนินงานและกิจกรรม (STRATEGIC ACTIONS) :

1. ACADEMIC EXCELLENCE (วิชาการ) : พัฒนาหลักสูตรมาตรฐานสมรรถนะ (COMPETENCY-BASED CURRICULUM) และการเรียนรู้เชิงรุก (ACTIVE LEARNING) ที่เน้นการคิดวิเคราะห์ สนับสนุนให้นักศึกษาทำวิจัยหรือโครงการนวัตกรรมที่แก้โจทย์จริงในอุตสาหกรรม
2. PROFESSIONAL EXPERTISE (วิชาชีพ) : จัดโปรแกรมสหกิจศึกษาและการฝึกงานเชิงลึก (WORK-INTEGRATED LEARNING: WIL) ร่วมกับสถานประกอบการชั้นนำ รวมถึงการจัดตั้งศูนย์ฝึกอบรมวิชาชีพเฉพาะทางภายในสถาบัน (IN-HOUSE TRAINING CENTER)
3. 21ST CENTURY SKILLS (ทักษะชีวิต) : เสริมสร้าง SOFT SKILLS ผ่านกิจกรรมนอกหลักสูตร เช่น ค่ายผู้นำ, การอบรมทักษะดิจิทัล (DIGITAL LITERACY), ทักษะการสื่อสารภาษาต่างประเทศ และทักษะการเป็นผู้ประกอบการ (ENTREPRENEURSHIP)

2. SUPPORT : ยกระดับคุณภาพชีวิตและสวัสดิการ นวัตกรรม : การสร้างระบบนิเวศความเป็นอยู่ที่ดี (WELL-BEING ECOSYSTEM) ภายในรั้วสถาบันฯ ด้วยบริการที่เข้าถึงง่าย ทันสมัย และครอบคลุมความหลากหลายของนักศึกษา เพื่อให้ นักศึกษามีความพร้อมทั้งกายและใจในการเรียนรู้

รายละเอียดการดำเนินงานและกิจกรรม (STRATEGIC ACTIONS) :

1. MODERN SERVICES (ทันสมัย) : พัฒนา "ONE STOP SERVICE APPLICATION" บนมือถือ สำหรับการลงทะเบียน จองห้องเรียน แจ็งซ่อม และขอเอกสารทางการศึกษา ลดขั้นตอนเอกสาร (PAPERLESS)
2. INCLUSIVE WELFARE (ทั่วถึง) : จัดสรรทุนการศึกษาหลากหลายรูปแบบ (ทุนเรียนดี, ทุนขาดแคลน, ทุนจ้างงาน) ปรับปรุงหอพักและโรงอาหารให้ได้มาตรฐานสุขอนามัย และจัดสิ่งอำนวยความสะดวกสำหรับนักศึกษาพิการ (UNIVERSAL DESIGN)
3. FAIR & WELL-BEING (เป็นธรรมและสุขภาวะ) : จัดตั้งศูนย์ให้คำปรึกษาสุขภาพจิต (MENTAL HEALTH CENTER) ที่เก็บข้อมูลเป็นความลับ มีนักจิตวิทยาประจำ และจัดบริการประกันสุขภาพที่ครอบคลุม รวมถึงพื้นที่ออกกำลังกายและสันทนาการที่เพียงพอ

3. CONNECT : สาขพลังเครือข่ายเพื่อการพัฒนาที่ยั่งยืน นิยามกลยุทธ์ : การเปิดประตูสถาบันสู่สังคมโลกและชุมชนท้องถิ่น โดยใช้ความหลากหลายทางวัฒนธรรมเป็นจุดแข็งในการสร้างความร่วมมือ เพื่อขับเคลื่อนเป้าหมายการพัฒนาที่ยั่งยืน (SDGS) และสร้างสันติสุข

รายละเอียดการดำเนินงานและกิจกรรม (STRATEGIC ACTIONS) :

1. MULTICULTURAL NETWORK (เครือข่ายพหุวัฒนธรรม) : สร้างความร่วมมือ (MOU) กับมหาวิทยาลัยและองค์กรต่างประเทศ เพื่อแลกเปลี่ยนนักศึกษาและบุคลากร จัดกิจกรรมเทศกาลวัฒนธรรมนานาชาติ และเวทีเสวนาแลกเปลี่ยนเรียนรู้ทางวัฒนธรรม
2. PEACE PROMOTION (ส่งเสริมสันติสุข) : จัดตั้งศูนย์ศึกษาและส่งเสริมสันติวิธี จัดกิจกรรมค่ายอาสาพัฒนาชนบทที่เน้นการเรียนรู้ความแตกต่าง และโครงการจิตอาสาที่ให้นักศึกษาต่างศาสนา/วัฒนธรรมทำงานร่วมกัน
3. SDGS INTEGRATION (การพัฒนาที่ยั่งยืน) : บูรณาการเป้าหมาย SDGS เข้าสู่กิจกรรมพัฒนานักศึกษา เช่น โครงการ ZERO WASTE ในมหาลัย, โครงการบริการวิชาการเพื่อพัฒนาชุมชนท้องถิ่น และการวิจัยเพื่อแก้ปัญหาสังคม
4. INNOVATE: บริหารจัดการด้วยนวัตกรรมและธรรมาภิบาล นิยามกลยุทธ์ : การปฏิรูปองค์กรสู่การเป็น "องค์กรสมรรถนะสูง" (HPO) โดยใช้เทคโนโลยีดิจิทัลเป็นเครื่องมือหลักในการบริหาร ควบคู่ไปกับความโปร่งใส ตรวจสอบได้ และการพัฒนาศักยภาพบุคลากรสายสนับสนุน

รายละเอียดการดำเนินงานและกิจกรรม (STRATEGIC ACTIONS) :

1. DIGITAL GOVERNANCE (บริหารด้วยดิจิทัล) : นำระบบ ERP (ENTERPRISE RESOURCE PLANNING) มาใช้บริหารจัดการทรัพยากร (คน, เงิน, ของ) เพื่อการตัดสินใจบนฐานข้อมูล (DATA-DRIVEN DECISION MAKING) และลดความซ้ำซ้อนของงาน
2. GOOD GOVERNANCE (ธรรมาภิบาล) : ประกาศนโยบายความโปร่งใส จัดทำคู่มือปฏิบัติหน้าที่ชัดเจน เปิดเผยข้อมูลข่าวสารต่อสาธารณะ (OPEN DATA) และมีระบบรับเรื่องร้องเรียนที่ตรวจสอบได้
3. HPO TRANSFORMATION (สู่องค์กรสมรรถนะสูง) : โครงการ RE-SKILL/UP-SKILL บุคลากรสายสนับสนุนให้ใช้เทคโนโลยีได้คล่องแคล่ว ปรับลดขั้นตอนการทำงานที่ยุ่งยาก (LEAN PROCESS) และสร้างวัฒนธรรมองค์กรที่เน้นผลสัมฤทธิ์และความคิดสร้างสรรค์



5. ค่านิยมหลัก (CORE VALUES): "PNU-DS"

- P - PROACTIVE & PROFESSIONAL : ทำงานเชิงรุก มืออาชีพ
- N - NURTURING DIVERSITY : บ่มเพาะความหลากหลาย
- U - UNITY & UNDERSTANDING : เป็นหนึ่งเดียวกันบนความเข้าใจ
- D - DIGITAL MINDSET : คิดแบบดิจิทัล
- S - SERVICE WITH HEART : บริการด้วยหัวใจ

6. นโยบาย

- 5.1 การพัฒนานักศึกษาแบบองค์รวมสู่ความเป็นเลิศ (HOLISTIC STUDENT DEVELOPMENT FOR EXCELLENCE)
แนวทางการดำเนินงาน ส่งเสริมและพัฒนานักศึกษาให้มีความรู้ ทักษะ คุณธรรม จริยธรรม และสุขภาพที่ดีอย่างรอบด้าน เพื่อสร้างบัณฑิตที่สมบูรณ์และพร้อมสำหรับการแข่งขันในระดับสากล
- 5.2 ส่งเสริมและสร้างโอกาสการเรียนรู้นอกห้องเรียน (FOSTERING EXPERIENTIAL LEARNING OPPORTUNITIES)
แนวทางการดำเนินงาน สนับสนุนกิจกรรมนักศึกษา โครงการแลกเปลี่ยนเรียนรู้ และการมีส่วนร่วมในกิจกรรมทางสังคมและวิชาชีพ เพื่อเสริมสร้างทักษะชีวิต ภาวะผู้นำ และการเป็นผู้ประกอบการ
- 5.3 การสร้างสรรค์สังคมพหุวัฒนธรรมและพลเมืองโลก (CULTIVATING MULTICULTURALISM AND GLOBAL CITIZENSHIP)
แนวทางการดำเนินงาน ส่งเสริมการเรียนรู้ ทำนุบำรุงศิลปวัฒนธรรมท้องถิ่นและสากล ตลอดจนสร้างความเข้าใจและความเคารพในความหลากหลายทางวัฒนธรรม เพื่อให้นักศึกษาสามารถอยู่ร่วมกับผู้อื่นได้อย่างสันติและเป็นพลเมืองโลกที่รับผิดชอบ
- 5.4 การให้บริการและสวัสดิการเพื่อคุณภาพชีวิตที่ดี (COMPREHENSIVE SERVICES AND WELL-BEING SUPPORT)
แนวทางการดำเนินงาน จัดระบบบริการ สวัสดิการ และการให้คำปรึกษาที่เข้าถึงง่ายและมีประสิทธิภาพ เพื่อให้ นักศึกษามีสภาพแวดล้อมที่เอื้อต่อการเรียนรู้ การใช้ชีวิต และการพัฒนาตนเองอย่างเต็มศักยภาพ
- 5.5 การพัฒนานวัตกรรมการบริหารจัดการกิจการนักศึกษา (INNOVATIVE STUDENT AFFAIRS MANAGEMENT)
แนวทางการดำเนินงาน นำเทคโนโลยีและนวัตกรรมมาประยุกต์ใช้ในการบริหารจัดการงานกิจการนักศึกษา เพื่อเพิ่มประสิทธิภาพ ความโปร่งใส และการเข้าถึงข้อมูลให้แก่นักศึกษาและบุคลากร



7. วัฒนธรรมองค์กร

กองพัฒนานักศึกษา มหาวิทยาลัยราชภัฏวราชนครินทร์มุ่งมั่นสร้างวัฒนธรรมองค์กรที่หล่อหลอมบุคลากรให้เป็นผู้ "INSPIRE & EMPOWER" นักศึกษาและเพื่อนร่วมงาน โดยยึดหลักสำคัญ 5 ประการ ดังนี้

6.1 INNOVATIVE THINKING (คิดอย่างสร้างสรรค์) คือ การส่งเสริมการคิดนอกกรอบ เปิดรับแนวคิดใหม่ๆ และนำนวัตกรรมมาประยุกต์ใช้ในการพัฒนากิจกรรมและบริการเพื่อนักศึกษาอย่างต่อเนื่อง

แนวทางการขับเคลื่อน ส่งเสริมการกล้าทดลองสิ่งใหม่ๆ มองหาโอกาสในการปรับปรุง แลกเปลี่ยนแนวคิดที่เป็นประโยชน์

6.2 NURTURING ENVIRONMENT (ส่งเสริมการเติบโต) คือ การสร้างบรรยากาศที่อบอุ่น เป็นมิตร และสนับสนุนการเรียนรู้ของทั้งนักศึกษาและบุคลากร ให้ทุกคนรู้สึกปลอดภัยที่จะแสดงออกและพัฒนาศักยภาพ

แนวทางการขับเคลื่อน ส่งเสริมการเป็นที่ปรึกษาที่ดี เปิดใจรับฟังความคิดเห็น ส่งเสริมการพัฒนาตนเองและผู้อื่น

6.3 SERVICE EXCELLENCE (บริการที่เป็นเลิศ) คือ การยึดมั่นในการให้บริการนักศึกษาด้วยหัวใจ มีความเข้าใจ ใส่ใจ รวดเร็ว และเป็นมืออาชีพ เพื่อตอบสนองความต้องการและสร้างความประทับใจสูงสุด

แนวทางการขับเคลื่อน ส่งเสริมการให้บริการด้วยรอยยิ้ม มีความกระตือรือร้น แก้ไขปัญหาอย่างสร้างสรรค์และรวดเร็ว

6.4 PARTNERSHIP & COLLABORATION (ร่วมมืออย่างมีพลัง) คือ ส่งเสริมการทำงานเป็นทีม การประสานงานกับทุกภาคส่วน ทั้งภายในและภายนอกมหาวิทยาลัย เพื่อขับเคลื่อนภารกิจและสร้างประโยชน์สูงสุดแก่นักศึกษา

แนวทางการขับเคลื่อน ส่งเสริมการทำงานร่วมกันอย่างเปิดเผย สนับสนุนซึ่งกันและกัน แบ่งปันข้อมูลและความเชี่ยวชาญ

6.5 INTEGRITY & RESPONSIBILITY (ยึดมั่นในความรับผิดชอบ) คือ ปฏิบัติหน้าที่ด้วยความซื่อสัตย์ โปร่งใส มีความรับผิดชอบ และยึดมั่นในจรรยาบรรณวิชาชีพ เพื่อสร้างความไว้วางใจและความน่าเชื่อถือ

แนวทางการขับเคลื่อน ส่งเสริมการทำงานอย่างมีวินัย รักษาความซื่อสัตย์ รับผิดชอบต่อผลการปฏิบัติงาน



8. สมรรถนะหลักของกองพัฒนานักศึกษา

7.1 การพัฒนานักศึกษาแบบองค์รวม (HOLISTIC STUDENT DEVELOPMENT EXPERTISE) คือ ความสามารถในการออกแบบ วางแผน และดำเนินงานโครงการ/กิจกรรมที่ส่งเสริมการพัฒนานักศึกษาในทุกมิติ ทั้งด้าน วิชาการ คุณธรรม จริยธรรม สุขภาพกายใจ ทักษะชีวิต และทักษะทางสังคมอย่างบูรณาการ

แนวทางการขับเคลื่อน จัดกิจกรรมพัฒนา SOFT SKILLS โครงการจิตอาสา กิจกรรมส่งเสริมสุขภาพจิต การให้คำปรึกษาเพื่อการเติบโตส่วนบุคคล

7.2 การบริหารจัดการกิจกรรมและบริการนักศึกษา (STUDENT ACTIVITIES & SERVICES MANAGEMENT) คือ ความสามารถในการบริหารจัดการทรัพยากรบุคคล งบประมาณ และเครือข่าย เพื่อจัดกิจกรรมและบริการที่หลากหลาย มีคุณภาพ และตอบสนองความต้องการของนักศึกษาได้อย่างมีประสิทธิภาพ โปร่งใส และสร้างสรรค์

แนวทางการขับเคลื่อน การจัดการงานกีฬา การดูแลหอพัก การจัดหาทุนการศึกษา การประสาน งานชมรม /องค์กรนักศึกษา

7.3 การส่งเสริมและทำนุบำรุงพหุวัฒนธรรม (MULTICULTURAL PRESERVATION & PROMOTION) คือ ความสามารถในการส่งเสริมความเข้าใจ เคารพ และอนุรักษ์ความหลากหลายทางศิลปวัฒนธรรม ประเพณี และอัตลักษณ์ของนักศึกษาในพื้นที่พหุวัฒนธรรม เพื่อสร้างสังคมที่อยู่ร่วมกันอย่างสันติและเห็นคุณค่าในความแตกต่าง

แนวทางการขับเคลื่อน การจัดการเทศกาลวัฒนธรรม การสนับสนุนกิจกรรมสองศาสนา การจัดอบรมเชิงปฏิบัติการ การแลกเปลี่ยนวัฒนธรรม

7.4 การให้คำปรึกษาและการสนับสนุนนักศึกษา (STUDENT COUNSELING & SUPPORT) คือ ความสามารถในการให้คำปรึกษา แนะนำ และการสนับสนุนนักศึกษาในประเด็นต่างๆ ทั้งด้านการเรียน การใช้ชีวิต ปัญหาส่วนตัว สุขภาพจิต และการปรับตัวในมหาวิทยาลัย ด้วยความเข้าใจ เห็นอกเห็นใจ และเป็นมืออาชีพ

แนวทางการขับเคลื่อน บริการให้คำปรึกษาเชิงจิตวิทยา การจัดหาผู้เชี่ยวชาญให้คำแนะนำ การสร้างระบบพี่เลี้ยง (MENTORING)

7.5 การประยุกต์ใช้นวัตกรรมและเทคโนโลยี (INNOVATION & TECHNOLOGY APPLICATION) คือ ความสามารถในการนำเทคโนโลยี สื่อดิจิทัล และนวัตกรรมใหม่ๆ มาประยุกต์ใช้ในการสื่อสาร บริหารจัดการ และพัฒนา กิจกรรม/บริการนักศึกษา เพื่อเพิ่มประสิทธิภาพ การเข้าถึง และสร้างประสบการณ์ที่ดีขึ้น

แนวทางการขับเคลื่อน การพัฒนาระบบสารสนเทศนักศึกษา การใช้ SOCIAL MEDIA ในการสื่อสาร การจัดกิจกรรมออนไลน์/HYBRID



10. บุคลากรกองพัฒนานักศึกษา



WANCHAI
KAEWNUNUAL

ผู้ช่วยคณาจารย์วินชัย แก้วหนูवल

รองอธิการบดี ฝ่ายกิจการนักศึกษา

มหาวิทยาลัยราชภัฏวราชนครินทร์
PRINCESS OF NARADHIWAS UNIVERSITY



SUMATE
SRICHOO

ผู้ช่วยคณาจารย์สุเมศ ศรีง

ผู้ช่วยอธิการบดี ฝ่ายพัฒนานักศึกษา
ต้นสังกัดกรมและบริหารกิจการด้านภาษา

มหาวิทยาลัยราชภัฏวราชนครินทร์
PRINCESS OF NARADHIWAS UNIVERSITY



WARIN
NARAWIT

อาจารย์วาริน นาราวิตย์

ผู้ช่วยอธิการบดี ฝ่ายพัฒนานักศึกษา
ต้นสังกัดอาสาสมัครแม่ใจจังหวัดฉะเชิงเทรา

มหาวิทยาลัยราชภัฏวราชนครินทร์
PRINCESS OF NARADHIWAS UNIVERSITY



ALISA
MAHSENG

อลิส มาเซ็ง

รักษาการในตำแหน่ง ผู้อำนวยการกองพัฒนานักศึกษา

มหาวิทยาลัยราชภัฏวราชนครินทร์
PRINCESS OF NARADHIWAS UNIVERSITY



ROKIYOH
DAMLE

เจ้าหน้าที่บริหารงานทั่วไป กองพัฒนานักศึกษา
สังกัดกองพัฒนาระบบงาน

[ศึกษาศาสตร์ / ศึกษาศาสตร์]

มหาวิทยาลัยราชภัฏวราชนครินทร์
PRINCESS OF NARADHIWAS UNIVERSITY



THANAPHONG
DORSOR

ธนพงษ์ ดอสม

นักประชาสัมพันธ์ กองพัฒนานักศึกษา
สังกัดกองพัฒนาระบบงาน

[ศึกษาศาสตร์ / ศึกษาศาสตร์ / ศึกษาศาสตร์]

มหาวิทยาลัยราชภัฏวราชนครินทร์
PRINCESS OF NARADHIWAS UNIVERSITY



ROSRINS
HAERO

โรสรินทร์ แฮระ

เจ้าหน้าที่บริหารงานทั่วไป กองพัฒนานักศึกษา
สังกัดกองพัฒนาระบบงาน

[ศึกษาศาสตร์ / ศึกษาศาสตร์ / ศึกษาศาสตร์]

มหาวิทยาลัยราชภัฏวราชนครินทร์
PRINCESS OF NARADHIWAS UNIVERSITY



ROMMISI
MAN-WI

โรมมิณี วัฒนวิ

นักประชาสัมพันธ์ กองพัฒนานักศึกษา
สังกัดกองพัฒนาระบบงาน

[ศึกษาศาสตร์ / ศึกษาศาสตร์ / ศึกษาศาสตร์]

มหาวิทยาลัยราชภัฏวราชนครินทร์
PRINCESS OF NARADHIWAS UNIVERSITY

ROKIYOH
DAMAI

เจ้าพนักงานบริหารงานทั่วไป กองพัฒนานักศึกษา
[ตำแหน่ง : ศึกษานิเทศก์ / ศึกษานิเทศก์]
มหาวิทยาลัยราชภัฏวชิรเวศน์
PRINCESS OF NARADHWAS UNIVERSITY

THANAPHONG
DORCOR

สุพนัญญ์ ดอญอ

นักประสาธน์บริหาร กองพัฒนานักศึกษา
[ตำแหน่ง : ศึกษานิเทศก์ / ศึกษานิเทศก์]
มหาวิทยาลัยราชภัฏวชิรเวศน์
PRINCESS OF NARADHWAS UNIVERSITY

ROSRINS
HAERO

โรสนรินทร์ แฮะระ

เจ้าพนักงานบริหารงานทั่วไป กองพัฒนานักศึกษา
[ตำแหน่ง : ศึกษานิเทศก์ / ศึกษานิเทศก์]
มหาวิทยาลัยราชภัฏวชิรเวศน์
PRINCESS OF NARADHWAS UNIVERSITY

ROMMISI
MAN-MI

โรมมิษฐ์ มณี

นักประสาธน์บริหาร กองพัฒนานักศึกษา
[ตำแหน่ง : ศึกษานิเทศก์ / ศึกษานิเทศก์]
มหาวิทยาลัยราชภัฏวชิรเวศน์
PRINCESS OF NARADHWAS UNIVERSITY

NOOREESUN
YUSOH

นูรีฮัน ยูโซะ

นักวิชาการศึกษา กองพัฒนานักศึกษา
[ตำแหน่ง : ศึกษานิเทศก์ / ศึกษานิเทศก์]
มหาวิทยาลัยราชภัฏวชิรเวศน์
PRINCESS OF NARADHWAS UNIVERSITY

MAYTAWADEE
PATTANADECHAWAT

แพทวดี พัฒนเดชาวัต

เจ้าพนักงานบริหารงานทั่วไป กองพัฒนานักศึกษา
[ตำแหน่ง : ศึกษานิเทศก์ / ศึกษานิเทศก์]
มหาวิทยาลัยราชภัฏวชิรเวศน์
PRINCESS OF NARADHWAS UNIVERSITY

SUTTHINI
CHOTEPANICH

สุตธินี โชติพานิช

เจ้าพนักงานบริหารงานทั่วไป กองพัฒนานักศึกษา
[ตำแหน่ง : ศึกษานิเทศก์ / ศึกษานิเทศก์]
มหาวิทยาลัยราชภัฏวชิรเวศน์
PRINCESS OF NARADHWAS UNIVERSITY

TANAWIT
DANGPRAST

ทนาวรีย์ แดงประสิทธิ์

นักประสาธน์บริหาร กองพัฒนานักศึกษา
[ตำแหน่ง : ศึกษานิเทศก์ / ศึกษานิเทศก์]
มหาวิทยาลัยราชภัฏวชิรเวศน์
PRINCESS OF NARADHWAS UNIVERSITY

M.ARIPEN
HAISENG

มูฮำหมัดอาริเพ็น เฮียงเฮง

เจ้าพนักงานบริหารงานทั่วไป กองพัฒนานักศึกษา
[ตำแหน่ง : ศึกษานิเทศก์ / ศึกษานิเทศก์]
มหาวิทยาลัยราชภัฏวชิรเวศน์
PRINCESS OF NARADHWAS UNIVERSITY

ABDULLOHFITTRI
BUNCHEN

อับดุลลาห์ฟิตริ บุนจัน

เจ้าพนักงานบริหารงานทั่วไป กองพัฒนานักศึกษา
[ตำแหน่ง : ศึกษานิเทศก์ / ศึกษานิเทศก์]
มหาวิทยาลัยราชภัฏวชิรเวศน์
PRINCESS OF NARADHWAS UNIVERSITY

FAOSAN
TAEHNGENGPHAI

เฟาชาน แดงหงษ์ฉาย

เจ้าพนักงานบริหารงานทั่วไป กองพัฒนานักศึกษา
[ตำแหน่ง : ศึกษานิเทศก์ / ศึกษานิเทศก์]
มหาวิทยาลัยราชภัฏวชิรเวศน์
PRINCESS OF NARADHWAS UNIVERSITY

M'Shakin
SUKKASOM

มุฮัมมัดศากิร สุคะสม

เจ้าพนักงานบริหารงานทั่วไป กองพัฒนานักศึกษา
[ตำแหน่ง : ศึกษานิเทศก์ / ศึกษานิเทศก์]
มหาวิทยาลัยราชภัฏวชิรเวศน์
PRINCESS OF NARADHWAS UNIVERSITY

KEEROH
ALEE

กีรีระ อาลี

นักวิชาการศึกษา กองพัฒนานักศึกษา
[ตำแหน่ง : ศึกษานิเทศก์ / ศึกษานิเทศก์]
มหาวิทยาลัยราชภัฏวชิรเวศน์
PRINCESS OF NARADHWAS UNIVERSITY

RUSNI
ALEE

รุสนี อาลี

นักวิชาการศึกษา กองพัฒนานักศึกษา
[ตำแหน่ง : ศึกษานิเทศก์ / ศึกษานิเทศก์]
มหาวิทยาลัยราชภัฏวชิรเวศน์
PRINCESS OF NARADHWAS UNIVERSITY

YATAWEE
SURAWAT

ยุตาวดี สุระกาน

นักวิชาการศึกษา กองพัฒนานักศึกษา
[ตำแหน่ง : ศึกษานิเทศก์ / ศึกษานิเทศก์]
มหาวิทยาลัยราชภัฏวชิรเวศน์
PRINCESS OF NARADHWAS UNIVERSITY

MARENEE
HUKEM

มาร์นิญ์ หุกีม

เจ้าพนักงานบริหารงานทั่วไป กองพัฒนานักศึกษา
[ตำแหน่ง : ศึกษานิเทศก์ / ศึกษานิเทศก์]
มหาวิทยาลัยราชภัฏวชิรเวศน์
PRINCESS OF NARADHWAS UNIVERSITY

SURACHET
SABIM

สุระชุต แซ่มิม

เจ้าพนักงานบริหารงานทั่วไป กองพัฒนานักศึกษา
[ตำแหน่ง : ศึกษานิเทศก์ / ศึกษานิเทศก์]
มหาวิทยาลัยราชภัฏวชิรเวศน์
PRINCESS OF NARADHWAS UNIVERSITY

SULKIFLEE
RAHLAIBA

สุลกีฟลี เราะห์ลาบาย

เจ้าพนักงานบริหารงานทั่วไป กองพัฒนานักศึกษา
[ตำแหน่ง : ศึกษานิเทศก์ / ศึกษานิเทศก์]
มหาวิทยาลัยราชภัฏวชิรเวศน์
PRINCESS OF NARADHWAS UNIVERSITY

NASRAN
WALONG

นัสราน แหวงหลง

เจ้าพนักงานบริหารงานทั่วไป กองพัฒนานักศึกษา
[ตำแหน่ง : ศึกษานิเทศก์ / ศึกษานิเทศก์]
มหาวิทยาลัยราชภัฏวชิรเวศน์
PRINCESS OF NARADHWAS UNIVERSITY

NIISHAN
YUSOH

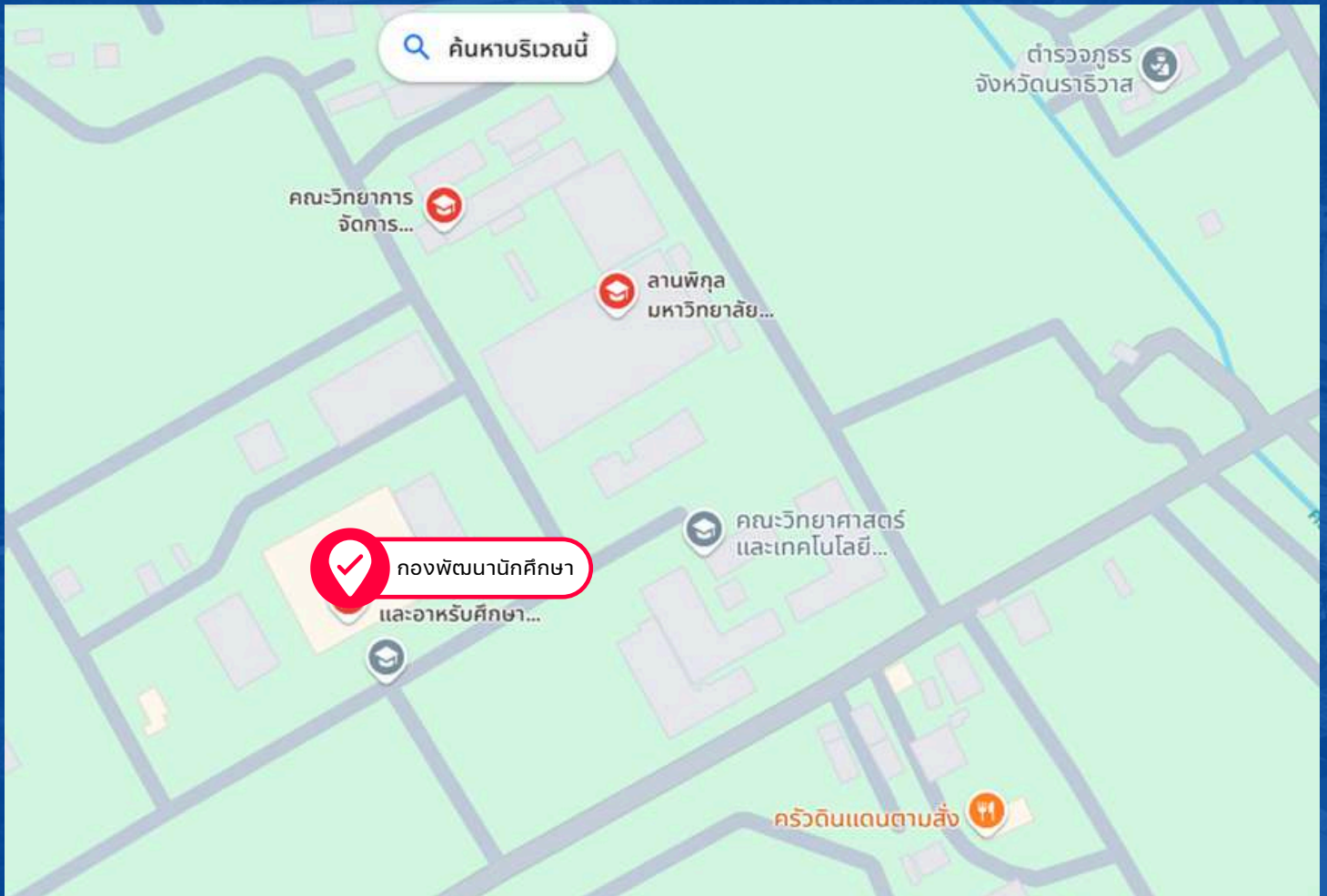
นิอีฮัน ยูโซะ

เจ้าพนักงานบริหารงานทั่วไป กองพัฒนานักศึกษา
[ตำแหน่ง : ศึกษานิเทศก์ / ศึกษานิเทศก์]
มหาวิทยาลัยราชภัฏวชิรเวศน์
PRINCESS OF NARADHWAS UNIVERSITY

11. ที่ตั้ง กองพัฒนานักศึกษา มหาวิทยาลัยราชภัฏวราชนครินทร์

กองพัฒนานักศึกษา มหาวิทยาลัยราชภัฏวราชนครินทร์

ตั้งอยู่ที่ ชั้น 1 อาคารเรียนรวม มหาวิทยาลัยราชภัฏวราชนครินทร์ ดังตำแหน่งที่ตั้ง



PNU **Co - working Space**

พื้นที่พักผ่อนสำหรับนักศึกษา มีบริการคอมพิวเตอร์ เ็นออนไลน์
เล่น BOARD GAME นขพะนัดดู

รับปรึกษาเบื้องต้น

เปิดบริการ ทุกวัน ตั้งแต่เวลา 08.00 น. - 24.00 น.

ศูนย์ PNU MORE CARE
พัฒนานักศึกษา ชั้น 1 อาคารเรียนรวม

บทที่ 3

แนวทางการพัฒนานักศึกษา

1. หลักการและแนวคิดในการพัฒนานักศึกษา

กระทรวงอุดมศึกษา วิทยาศาสตร์ วิจัยและนวัตกรรม กำหนดกรอบมาตรฐานคุณวุฒิระดับ อุดมศึกษา พ.ศ. 2565 ข้อ 7 ผลลัพธ์การเรียนรู้ของผู้สำเร็จการศึกษาทุกระดับ จะต้องสอดคล้องกับอัตลักษณ์ของหลักสูตร สถาบันอุดมศึกษา วิชาชีพ ประเทศชาติ และบริบทโลก ดังนี้

1) ความรู้ (KNOWLEDGE) หมายถึง สิ่งที่สั่งสมมาจากการศึกษาเล่าเรียน การค้นคว้า หรือประสบการณ์ที่เกิดจากหลักสูตร ซึ่งเป็นสิ่งที่จำเป็นและเพียงพอต่อการนำไปปฏิบัติ หรือต่อยอดความรู้ในการประกอบอาชีพ ดำรงชีวิต อยู่ร่วมกันในสังคมและพัฒนาอย่างยั่งยืน สำหรับการดำรงชีวิตในยุคดิจิทัล

2) ทักษะ (SKILLS) หมายถึง ความสามารถที่เกิดจากการเรียนรู้ ฝึกฝนปฏิบัติ ให้เกิดความแคล่วคล่อง ว่องไว และชำนาญ เพื่อพัฒนางาน พัฒนาวิชาชีพหรือวิชาการ พัฒนาตน และพัฒนาสังคม สำหรับการดำรงชีวิตในยุคดิจิทัล

3) จริยธรรม (ETHICS) หมายถึง พฤติกรรมหรือการกระทำระดับบุคคลที่สะท้อนถึงความเป็นผู้มีคุณธรรม คีลธรรม และจรรยาบรรณ เพื่อประโยชน์ส่วนรวมและส่วนตน ทั้งต่อหน้าและลับหลังผู้อื่น

4) ลักษณะบุคคล (CHARACTER) หมายถึง บุคลิกภาพ ลักษณะนิสัย และค่านิยม ที่สะท้อนคุณลักษณะ เฉพาะศาสตร์ วิชาชีพ และสถาบัน โดยพัฒนาผ่านการเรียนรู้ และการฝึกประสบการณ์จากหลักสูตรให้มีความเหมาะสม กับแต่ละระดับมาตรฐานคุณวุฒิระดับอุดมศึกษา

นอกจากนี้ ชิกเกอร์ริง และไรเซอร์ (ARTHUR W. CHICKERING & REISER) กล่าวว่า การพัฒนานักศึกษา ประกอบด้วย 7 ด้าน (กมลชนก คำเมธินก, 2551) ได้แก่

1. การพัฒนาความสามารถ (DEVELOPING COMPETENCE) ในระหว่างที่ศึกษาในมหาวิทยาลัยนักศึกษา ควรได้รับการพัฒนาความสามารถ 3 ด้าน คือ 1) ความสามารถด้านสติปัญญา 2) ความสามารถทางร่างกาย และ 3) ความสามารถด้านความสัมพันธ์กับผู้อื่นหรือด้านสังคม มหาวิทยาลัยควรส่งเสริมให้นักศึกษามีความรู้สึกว่าตนเอง มีความสามารถ รู้จักรู้ไว้ว่างใจบุคคลอื่น ยอมรับคำวิจารณ์จากผู้อื่น และบูรณาการทักษะต่าง ๆ ของเขาให้มีความ มั่นใจในตนเอง

2. การจัดการด้านอารมณ์ (MANAGING EMOTIONS) มหาวิทยาลัยควรส่งเสริมให้นักศึกษามีความสามารถ ในการบริหารจัดการอารมณ์ ทั้งความโกรธ ความกลัว ความเจ็บปวด ความคิดถึง ความเบื่อหน่าย หรือความเครียดให้มีประสิทธิภาพ เนื่องจากความวิตกกังวล ความโกรธ ความรู้สึกหดหู่ ความต้องการ ความรู้สึกผิดและความอายจะมี อิทธิพลต่อกระบวนการศึกษา ดังนั้น นักศึกษาต้องรู้จักบริหารจัดการอารมณ์ของตนเองให้อยู่ในสภาวะที่สมดุล

3. การพัฒนาความเป็นตัวของตัวเองไปสู่การพึ่งพาอาศัยกัน (MOVING THROUGH AUTONOMY TOWARD INTERDEPENDENCE) สิ่งสำคัญที่นักศึกษาจะต้องพัฒนาในที่นี้ก็คือ การเรียนรู้ที่จะพอใจในตนเอง มีความรับผิดชอบในการบรรลุเป้าหมายที่ตนเลือก ไม่ถูกชักนำโดยความคิดเห็นของคนอื่น

4. การพัฒนาสัมพันธภาพกับผู้อื่นอย่างมีวุฒิภาวะ (DEVELOPING MATURE INTERPERSONAL RELATIONSHIPS) รวมถึงการยอมรับและชื่นชมความแตกต่างระหว่างบุคคล และความสามารถในการใกล้ชิดผูกพันกับผู้อื่น การยอมรับความแตกต่าง นอกจากจะหมายถึงความแตกต่างระหว่างบุคคลดังกล่าวแล้วยังหมายถึงความรวมถึงการดำรงตนบริบทที่มีความแตกต่างระหว่างวัฒนธรรมด้วย

5. การสร้างเอกลักษณ์เฉพาะตน (ESTABLISHING IDENTITY) การสร้างเอกลักษณ์นั้นขึ้นอยู่กับการพัฒนาในด้านอื่น ๆ ที่กล่าวมาก่อนแล้ว คือ ความสามารถในการจัดการกับอารมณ์ การเป็นตัวของตัวเอง และการสร้างสัมพันธภาพที่ดี การพัฒนาเอกลักษณ์นั้นเป็นกระบวนการค้นหาว่าประสบการณ์ชนิดใด ระดับใด และการทำประสบการณ์นั้น ๆ บ่อยเพียงใด ที่จะทำให้เราพึงพอใจ รู้สึกปลอดภัย และ มั่นใจในตนเอง

6. การพัฒนาเป้าหมาย (DEVELOPING PURPOSE) เป็นการเพิ่มความสามารถในการเป็นคนที่มีความตั้งใจแน่วแน่ ความสามารถในการประเมินความสนใจและทางเลือกต่าง ๆ โดยจะต้องมีการวางแผนสำหรับการกระทำ และมีการกำหนดสิ่งที่จะต้องทำก่อนใน 3 ด้าน คือ 1) แผนและแรงบันดาลใจเกี่ยวกับอาชีพ 2) ความสนใจส่วนตัว และ 3) ความผูกพันกับบุคคลอื่นและครอบครัว นอกจากนี้ยังรวมถึงความสามารถในการเชื่อมโยงเป้าหมายที่แตกต่างกันของตนให้อยู่ภายใต้เป้าหมายหลักที่ใหญ่กว่า และมีความหมายมากกว่า และการมีความตั้งใจในการทำสิ่งต่าง ๆ ในชีวิตประจำวัน

7. การพัฒนาความมีคุณธรรม (DEVELOPING INTEGRITY) การพัฒนาความมีคุณธรรมนั้น ใกล้เคียงกับการสร้างเอกลักษณ์เฉพาะตน และการกำหนดเป้าหมายที่ชัดเจน การพัฒนาความมีคุณธรรม ประกอบด้วย 3 ขั้นตอนที่มีลำดับซ้อนกันอยู่ คือ

7.1 ค่านิยมเกี่ยวกับมนุษย์ โดยจะเปลี่ยนจากการทำตามความเชื่อต่างๆ โดยอัตโนมัติไปสู่การรักษาสมดุลระหว่างความสนใจของตนเองกับความสนใจของเพื่อนมนุษย์คนอื่นๆ

7.2 ค่านิยมเกี่ยวกับบุคคล เป็นการยอมรับค่านิยมและความเชื่อต่าง ๆ อย่างมีสิทธิ์ ใน ขณะเดียวกันก็เคารพความคิดเห็นผู้อื่น

7.3 การพัฒนาความเหมาะสม หมายถึง การประสานระหว่างค่านิยมส่วนตัวกับพฤติกรรมที่ต้องรับผิดชอบต่อสังคม



2. กรอบแนวคิดในการพัฒนานักศึกษา

ทิศทางการพัฒนาพลโลก

บัณฑิตอันพึงประสงค์ใน
ศตวรรษที่ 21

อัตลักษณ์/
เอกลักษณ์ของมหาวิทยาลัย

ความต้องการของผู้ใช้บัณฑิต

กิจกรรมพัฒนาผู้เรียน

1. กลุ่มกิจกรรมวันสำคัญของชาติ
ศาสนา พระมหากษัตริย์ และการ
ทำนุบำรุงศิลปวัฒนธรรม
2. กลุ่มกิจกรรมจิตอาสา
3. กลุ่มกิจกรรมส่งเสริมภาวะผู้นำ
วินัย และคุณธรรมจริยธรรม
4. กลุ่มกิจกรรมทักษะวิชาการ
วิชาชีพ และการเป็นผู้ประกอบการ
5. กลุ่มกิจกรรมกีฬาและ
นันทนาการ

คุณลักษณะบัณฑิต
อันพึงประสงค์

3. แผนภาพการพัฒนานักศึกษา



บทที่ 4

บริบทของพัฒนานักศึกษา

1. บทบาทและภารกิจหลัก

กองพัฒนานักศึกษาเป็นหน่วยงานในสังกัดสำนักงานอธิการบดี มีภารกิจหลักด้านกิจการนักศึกษาและการพัฒนานักศึกษาแบบองค์รวม ได้แก่

1. งานส่งเสริมและพัฒนาศักยภาพนักศึกษา

- 1.1 กิจกรรมพัฒนาผู้เรียน (CO-CURRICULUM / EXTRA-CURRICULUM)
- 1.2 พัฒนาผู้นำนักศึกษาและองค์การนักศึกษา
- 1.3 การเตรียมความพร้อมก่อนสำเร็จการศึกษาและเข้าสู่ตลาดแรงงาน

2. งานสวัสดิการและคุณภาพชีวิตนักศึกษา

- 2.1 ทุนการศึกษาและกองทุนช่วยเหลือนักศึกษา
- 2.2 หอพัก สวัสดิการพื้นฐาน และความปลอดภัย
- 2.3 บริการให้คำปรึกษาแนะแนว สุขภาพจิต และส่งต่อเชื่อมโยงบริการสุขภาพ

3. งานกิจการพหุวัฒนธรรมและคุณธรรมจริยธรรม

- 3.1 การส่งเสริมสังคมพหุวัฒนธรรมและการอยู่ร่วมกันอย่างสันติ
- 3.2 การทำนุบำรุงศาสนา ศิลปวัฒนธรรม และวันสำคัญ
- 3.3 การส่งเสริมประชาธิปไตยและความเป็นพลเมือง

4. งานส่งเสริมผู้ประกอบการและทักษะแห่งศตวรรษที่ 21

- 4.1 ร่วมขับเคลื่อนระบบนิเวศผู้ประกอบการนวัตกรรม (กับฝ่ายส่งเสริมการเป็นผู้ประกอบการ)
- 4.2 กิจกรรม SOFT SKILLS, DIGITAL SKILLS, CAREER READINESS



5. งานบริหารจัดการและสารสนเทศด้านนักศึกษา

5.1 ระบบฐานข้อมูลนักศึกษา ทุน สวัสดิการ และกิจกรรม

5.2 ศูนย์บริการนักศึกษาแบบเบ็ดเสร็จ (ONE STOP SERVICE)

2. การวิเคราะห์ปัจจัยภายใน

จุดแข็ง

1. บุคลากรกองพัฒนานักศึกษามีประสบการณ์งานกิจการนักศึกษาในบริบทชายแดนใต้ และเข้าใจสังคมพหุวัฒนธรรม
2. มหาวิทยาลัยมีนโยบายและโครงการด้านพหุวัฒนธรรมชัดเจน (ยุทธศาสตร์ที่ 5) กองพัฒนานักศึกษาเป็นหน่วยงานหลักในการขับเคลื่อนหลายโครงการ
3. มีเครือข่ายนักศึกษาต่างสถาบัน ชุมชน และศาสนสถานในพื้นที่
4. มหาวิทยาลัยมีระบบสารสนเทศพื้นฐานรองรับ (PNU CM, E-DOC ฯลฯ) สามารถต่อยอดสู่ฐานข้อมูลกิจกรรมนักศึกษาได้

จุดอ่อน

1. ระบบฐานข้อมูลกิจกรรมนักศึกษาและสมรรถนะยังไม่เชื่อมโยงแบบ DASHBOARD
2. บุคลากรบางส่วนยังขาดทักษะดิจิทัล การวิเคราะห์ข้อมูล และการออกแบบกิจกรรมเชิงสมรรถนะ
3. เครื่องมือวัดผลลัพธ์ด้านคุณลักษณะและพหุวัฒนธรรมยังไม่ต่อเนื่อง
4. กระบวนการบริการนักศึกษาบางด้านยังไม่เป็น ONE STOP SERVICE จริงอย่างเต็มรูปแบบ



3. การวิเคราะห์ปัจจัยภายนอก

โอกาส

1. นโยบายปฏิรูปการศึกษาและ LIFELONG LEARNING เอื้อต่อการออกแบบกิจกรรมเสริมหลักสูตรที่เชื่อมกับ UPSKILL / RESKILL
2. เทคโนโลยีดิจิทัลและโครงข่าย 5G สนับสนุนการทำกิจกรรมนักศึกษาแบบ HYBRID / ONLINE
3. พื้นที่จังหวัดชายแดนใต้มีเอกลักษณ์วัฒนธรรมสูง ใช้เป็นห้องเรียนจริงด้านพหุวัฒนธรรม
4. นโยบาย SDGS, EDPEX300, UI GREENMETRIC ทำให้กิจการนักศึกษาเชื่อมโยงประเด็นความยากจน ความเท่าเทียม สุขภาพ การศึกษา และสันติภาพได้ชัดเจน

อุปสรรค

1. สถานการณ์ความไม่สงบในพื้นที่กระทบต่อการจัดกิจกรรมนอกพื้นที่และความปลอดภัย
2. จำนวนนักศึกษาอาจหดตัวจากโครงสร้างประชากรสูงวัย และการแข่งขันของสถาบันอื่น พฤติกรรมเยาวชนยุคดิจิทัล ทำให้การมีส่วนร่วมกิจกรรมแบบเดิมลดลง

4. การวิเคราะห์สภาพแวดล้อม (SWOT ANALYSIS & TOWS MATRIX)

จุดแข็ง (STRENGTHS - S)

- S1 : บุคลากรมีความเข้าใจลึกซึ้งในบริบทวัฒนธรรมไทยพุทธและมุสลิม (LOCAL INSIGHT)
S2 : มีเครือข่ายความร่วมมือที่เข้มแข็งกับผู้นำศาสนาและชุมชนท้องถิ่น (STRONG NETWORK)
S3 : มหาวิทยาลัยมีนโยบายสนับสนุนด้านพหุวัฒนธรรมและสันติสุขที่ชัดเจน (POLICY SUPPORT)
S4: มีโครงสร้างพื้นฐานด้านกีฬาและนันทนาการที่พร้อมรองรับกิจกรรม

จุดอ่อน (WEAKNESSES - W)

- W1 : ระบบฐานข้อมูลกิจกรรมนักศึกษายังไม่เชื่อมโยงเป็น DIGITAL TRANSCRIPT สมบูรณ์แบบ
W2 : การสื่อสารกิจกรรมยังไม่เข้าถึง LIFESTYLE ของนักศึกษา GEN Z อย่างทั่วถึง
W3 : บุคลากรบางส่วนยังขาดทักษะการเป็น “โค้ช” (COACHING) และทักษะดิจิทัลขั้นสูง

โอกาส (OPPORTUNITIES - O)

- O1 : นโยบาย SOFT POWER ของรัฐบาล เอื้อต่อการนำทุนวัฒนธรรมในพื้นที่มาสร้างมูลค่า (CREATIVE ECONOMY)
O2 : เทคโนโลยี AI และ METAVERSE สามารถนำมาใช้สร้างประสบการณ์การทำกิจกรรมรูปแบบใหม่
O3 : กระแสโลกเรื่อง SDGS ทำให้แหล่งทุนภายนอกสนใจสนับสนุนโครงการด้านสังคมและสิ่งแวดล้อม

อุปสรรค (THREATS - T)

T1 : สถานการณ์ความไม่สงบในพื้นที่ อาจส่งผลกระทบต่อความมั่นใจในการจัดกิจกรรมนอกสถานที่

T2 : ปัญหาเศรษฐกิจครัวเรือนในพื้นที่ ทำให้นักศึกษามีความกดดันเรื่องค่าใช้จ่าย

T3: การแข่งขันของสื่อออนไลน์ แย่งชิงเวลา (ATTENTION ECONOMY) ของนักศึกษาไปจากกิจกรรมมหาวิทยาลัย

5. กลยุทธ์เชิงรุก (STRATEGIC INITIATIVES FORMULATION) จาก SWOT ข้างต้น เรากำหนดกลยุทธ์หลักได้ดังนี้ :

SO : ใช้เครือข่ายชุมชนในพื้นที่ (S2) สร้าง "แหล่งเรียนรู้พิพิธภัณฑ์วัฒนธรรมมีชีวิต" เพื่อดึงดูดงบประมาณ SOFT POWER (O1)

WO : พัฒนา "PNU STUDENT SUPER APP" (O2) เพื่อรวมศูนย์บริการและแก้ปัญหาการสื่อสาร (W2)

WT : สร้างระบบทุนการศึกษาเชิงรุกที่รวดเร็ว (T2) ผ่านระบบดิจิทัล (W1) เพื่อลดอัตราการออกกลางคัน



6. ตารางวิเคราะห์ TOWS MATRIX กองพัฒนานักศึกษา มหาวิทยาลัยนราธิวาสราชนครินทร์

<p>ปัจจัยภายในและปัจจัยภายนอก</p>	<p>จุดแข็ง (Strengths - S)</p> <p>S1. บุคลากรเชี่ยวชาญบริการพื้นที่/พหุฯ</p> <p>S2. นโยบายมหาวิทยาลัยที่ชัดเจน</p> <p>S3. เครือข่ายชุมชนเข้มแข็ง</p> <p>S4. มีระบบ IT พื้นฐานรองรับ</p>	<p>จุดอ่อน (Weaknesses - W)</p> <p>W1. ฐานข้อมูลไม่เชื่อมโยง</p> <p>W2. บุคลากรขาดทักษะ Digital/Data</p> <p>W3. เครื่องมือวัดผลลัพธ์ไม่ต่อเนื่อง</p> <p>W4. บริการยังไม่ One Stop Service จริง</p>
<p>โอกาส (Opportunities - O)</p> <ul style="list-style-type: none"> - O1. นโยบาย Lifelong Learning / Upskill - O2. เทคโนโลยี 5G / Hybrid Activity - O3. อัตลักษณ์ชายแดนใต้ (Soft Power) - O4. นโยบาย SDGs / EdPEx300 	<p>กลยุทธ์เชิงรุก (SO Strategies) (ใช้จุดแข็งตักตวงโอกาส)</p> <ul style="list-style-type: none"> - SO1: PNU Multicultural Sandbox ใช้ S1, S2, S3 ผสมกับ O3, O4 ขึ้นพื้นที่ชายแดนใต้ ให้เป็น "ห้องเรียนพหุวัฒนธรรมโลก" ตามโจทย์ SDGs เพื่อดึงดูดความสนใจระดับชาติ - SO2: Digital Activity Credit Bank ใช้ S4 ผสมกับ O1, O2 พัฒนาระบบสะสมหน่วยกิต กิจกรรมรูปแบบใหม่ รองรับการเรียนรู้ตลอดชีวิต 	<p>กลยุทธ์เชิงแก้ไข (WO Strategies)</p> <ul style="list-style-type: none"> - WO1: Smart Student Service Transformation ใช้ O2 (5G/Tech) มาแก้ W1, W4 โดยพัฒนาระบบ "PNU One App" เชื่อมโยงข้อมูลให้เป็น One Stop Service และ Dashboard เดียว - WO2: SDD Data & Digital Upskill ใช้ O4 (เกณฑ์ EdPEx) และ O1 เป็นแรงผลักดันในการจัดอบรม Re-skill บุคลากร ให้วิเคราะห์ข้อมูลและวัดผลลัพธ์ได้แม่นยำ
<p>อุปสรรค (Threats - T)</p> <ul style="list-style-type: none"> -T1. สถานการณ์ความไม่สงบ / ความปลอดภัย -T2. นศ. ลดลง / การแข่งขันสูง -T3. พฤติกรรม Gen Z เปลี่ยนไป 	<p>กลยุทธ์เชิงป้องกัน (ST Strategies)</p> <ul style="list-style-type: none"> - ST1: Safe Zone & Community Network ใช้ S3 (เครือข่าย) ร่วมมือกับชุมชนสร้าง "พื้นที่ปลอดภัย" ในการจัดกิจกรรม และใช้ S4 (ระบบ IT) ทำ Hybrid Event ลดความเสี่ยงการเดินทาง (T1) - ST2: PNU Unique Experience ใช้ S1, S2 สร้างกิจกรรมที่มี "อัตลักษณ์เฉพาะถิ่น" ที่หาเรียนที่อื่นไม่ได้ เพื่อดึงดูดนักศึกษาแข่งกับคู่แข่ง และปรับรูปแบบให้ทันสมัยดึงดูด Gen Z (T3) 	<p>กลยุทธ์เชิงรับ (WT Strategies)</p> <ul style="list-style-type: none"> - WT1: Engagement Re-Engineering ยกเครื่องรูปแบบกิจกรรมใหม่ เลิกทำกิจกรรมเดิมๆ ที่วัดผลไม่ได้ เน้นกิจกรรมที่ตอบโจทย์อาชีพและรายได้ เพื่อดึงดูด นศ. ในภาวะเศรษฐกิจดิ่งต้อ - WT2: Lean & Agile Management เนื่องจาก นศ. ลดลง จึงต้องบริหารจัดการทรัพยากรให้คุ้มค่าที่สุด โดยใช้ระบบ IT มาช่วยลดขั้นตอนซ้ำซ้อนของบุคลากร

บทที่ 5

กรอบยุทธศาสตร์กองพัฒนานักศึกษา 2569-2573

1. การเชื่อมโยงกับยุทธศาสตร์มหาวิทยาลัย

ตารางที่ 1 ความเชื่อมโยงยุทธศาสตร์กองพัฒนานักศึกษากับยุทธศาสตร์มหาวิทยาลัย

ยุทธศาสตร์กองพัฒนานักศึกษา	เชื่อมโยงยุทธศาสตร์มหาวิทยาลัย	SDGs/กรอบคุณภาพที่เกี่ยวข้อง
ยุทธศาสตร์ ก.1 พัฒนาศักยภาพและสมรรถนะนักศึกษา	ยุทธศาสตร์ มหาวิทยาลัยที่ 1, 3	SDG4, SDG8, EdPEx
ยุทธศาสตร์ ก.2 ส่งเสริมสังคมพหุวัฒนธรรม คุณธรรม และความเป็นพลเมือง	ยุทธศาสตร์ที่ 5	SDG11, SDG16
ยุทธศาสตร์ ก.3 ยกระดับระบบสวัสดิการและคุณภาพชีวิตนักศึกษา	ยุทธศาสตร์ที่ 1, 4	SDG1, SDG3, SDG4
ยุทธศาสตร์ ก.4 พัฒนางองค์กรและบุคลากรกองพัฒนานักศึกษาสู่ความเป็นเลิศ	ยุทธศาสตร์ที่ 6	EdPEx, THE, UI GreenMetric
ยุทธศาสตร์ ก.5 สร้างเครือข่ายและความร่วมมือเพื่อการพัฒนานักศึกษาและชุมชน	ยุทธศาสตร์ที่ 3,5,6	SDG17

2. ยุทธศาสตร์ เป้าประสงค์ และตัวชี้วัด

ยุทธศาสตร์ที่ 1 พัฒนาศักยภาพและสมรรถนะนักศึกษาให้สอดคล้องอัตลักษณ์และตลาดแรงงาน
เป้าประสงค์

1. นักศึกษามีสมรรถนะตามอัตลักษณ์มหาวิทยาลัยและทักษะในศตวรรษที่ 21 สูงขึ้นต่อเนื่อง

นักศึกษามีความพร้อมด้านภาษา การเป็นผู้ประกอบการ และการทำงานในสังคมพหุวัฒนธรรม

1. มีระบบข้อมูลสมรรถนะนักศึกษาและกิจกรรมพัฒนาผู้เรียนในรูปแบบดิจิทัลครบถ้วน

ตัวชี้วัดหลัก (เชื่อมกับตัวชี้วัดระดับมหาวิทยาลัย)

1. ร้อยละของนักศึกษาที่เข้าร่วมกิจกรรมพัฒนาสมรรถนะหลัก (SOFT SKILLS / DIGITAL SKILLS / ENTREPRENEURIAL SKILLS) อย่างน้อยปีละ 1 กิจกรรม เป้าหมาย : 70, 75, 80, 85, 90

2. ร้อยละของบัณฑิตที่มีงานทำ / ประกอบอาชีพอิสระ/ศึกษาต่อภายใน 1 ปี (ร่วมกับกองส่งเสริมวิชาการฯ)

3. ร้อยละของบัณฑิตที่มีทักษะภาษาอังกฤษอยู่ในระดับใช้งานได้ (KPI ข้อ 8 แผนมหาวิทยาลัย)

4. จำนวน/ร้อยละของนักศึกษาและบัณฑิตที่เป็นผู้ประกอบการ (KPI ข้อ 1 แผนมหาวิทยาลัย)

ยุทธศาสตร์ที่ 2 ส่งเสริมสังคมพหุวัฒนธรรม คุณธรรม จิตอาสา ความเป็นพลเมืองประชาธิปไตย
เป้าประสงค์

1. นักศึกษาและบุคลากรมีความเข้าใจและยอมรับสังคมพหุวัฒนธรรมเพิ่มขึ้น

2. มีการจัดกิจกรรมและโครงการต่อเนื่องเพื่อเสริมสร้างความรักชาติ ศาสนา พระมหากษัตริย์ และการอยู่ร่วมกันในสังคมประชาธิปไตย

3. มหาวิทยาลัยมีภาพลักษณ์เป็น “พื้นที่สานเสวนาและต้นแบบสังคมพหุวัฒนธรรม”

ตัวชี้วัดหลัก

1. ร้อยละของนักศึกษาและบุคลากรที่มีความเข้าใจในสังคมพหุวัฒนธรรมเพิ่มมากขึ้น
เป้าหมาย : 70, 75, 80, 85, 90

2. ร้อยละของนักศึกษาและบุคลากรที่มีส่วนร่วมในการขับเคลื่อนสังคมพหุวัฒนธรรม
เป้าหมาย : 70, 75, 80, 85, 90

3. จำนวนชุมชนที่ได้รับการขับเคลื่อนเป็นชุมชนพหุวัฒนธรรมต้นแบบ (ร่วมกับภาคีเครือข่าย)
เป้าหมาย : อย่างน้อยปีละ 1 ชุมชน ต่อเนื่อง 5 ปี

ยุทธศาสตร์ที่ 3 ยกระดับระบบสวัสดิการ คุณภาพชีวิต และการคุ้มครองนักศึกษา

เป้าประสงค์

1. นักศึกษาทุกกลุ่มโดยเฉพาะผู้มีรายได้น้อยและกลุ่มเปราะบาง เข้าถึงทุนการศึกษาและสวัสดิการได้อย่างเป็นธรรม
2. นักศึกษามีคุณภาพชีวิตที่ดีขึ้นทั้งด้านสุขภาพกาย สุขภาพจิต ความปลอดภัย และสิ่งแวดล้อม
3. ระบบบริการนักศึกษาเป็นแบบ ONE STOP SERVICE และใช้เทคโนโลยีดิจิทัลสนับสนุนเต็มรูปแบบ

ตัวชี้วัดหลัก

1. ร้อยละของนักศึกษาในกลุ่มรายได้น้อยที่ได้รับโอกาสทางการศึกษา (KPI ข้อ 5 - SDG1)
2. ระดับความพึงพอใจของนักศึกษาต่อสวัสดิการและการบริการกองพัฒนานักศึกษา (ค่าเฉลี่ย ≥ 3.75 ภายในปี 2571 และ ≥ 4.0 ภายในปี 2573)
3. จำนวนกรณีปัญหา / อุบัติการณ์ด้านความปลอดภัยนักศึกษาที่ลดลง (แนวโน้มลดต่อเนื่อง)

ยุทธศาสตร์ที่ 4 พัฒนากองพัฒนานักศึกษาเป็นองค์กรสมรรถนะสูงบนฐานดิจิทัลและธรรมาภิบาล

1. เป้าประสงค์

- 2.1. กองพัฒนานักศึกษามีระบบบริหารจัดการที่สอดคล้องกับ EDPEX และธรรมาภิบาล
- 3.2. บุคลากรกองพัฒนานักศึกษามีสมรรถนะที่จำเป็นต่อบทบาทใหม่ในมหาวิทยาลัยดิจิทัล
- 4.3. มีระบบสารสนเทศกิจการนักศึกษาแบบบูรณาการ เชื่อมโยงฐานข้อมูลกลางของมหาวิทยาลัย
5. ตัวชี้วัดหลัก
- 6.1. ระดับคะแนน EDPEX (หน่วยงานย่อย) ของกองพัฒนานักศึกษา - เป้าหมายไม่น้อยกว่า 200 ภายในปี 2571 และมุ่งสู่ 250-300 ภายในปี 2573
- 7.2. ระดับความผูกพันและการพัฒนาของบุคลากรกองพัฒนานักศึกษา (เฉลี่ย ≥ 4.0 ภายในปี 2570 และ ≥ 4.3 ภายในปี 2573)
- 8.3. ระดับความพึงพอใจของผู้ใช้งานระบบสารสนเทศด้านนักศึกษา (เชื่อมกับ KPI ข้อ 34)



ยุทธศาสตร์ที่ 5 สร้างเครือข่ายและความร่วมมือเพื่อการพัฒนานักศึกษาและชุมชน

เป้าประสงค์

1. มีกลไกความร่วมมืออย่างเป็นระบบกับคณะ หน่วยงานภายใน ภาศิกภายนอก และต่างประเทศ เพื่อการพัฒนานักศึกษาและชุมชนชายแดนใต้
2. เพิ่มโอกาสให้นักศึกษาเข้าร่วมโครงการระดับชาติ-นานาชาติ และโครงการชุมชนพหุวัฒนธรรมต้นแบบตัวชี้วัดหลัก
1. จำนวนความร่วมมือ/โครงการพหุภาศิกที่กองพัฒนานักศึกษาร่วมดำเนินการต่อปี
2. จำนวน/สัดส่วนนักศึกษาที่เข้าร่วมโครงการระดับชาติ-นานาชาติด้านเยาวชน พหุวัฒนธรรม และ สันติภาพ
3. การสนับสนุนแผนยุทธศาสตร์มหาวิทยาลัยด้าน SDGS 1,3,11,17 (สะท้อนผ่านรายงาน SDG ของมหาวิทยาลัย)



บทที่ 6

แผนงาน โครงการ กิจกรรมตามยุทธศาสตร์

ยุทธศาสตร์ที่ 1 พัฒนาศักยภาพและสมรรถนะนักศึกษา

แผนงาน 1.1 แผนพัฒนาสมรรถนะนักศึกษาและบัณฑิต (SOFT SKILLS & CAREER READINESS)

โครงการสำคัญ

1.โครงการหลักสูตรกิจกรรมพัฒนาผู้เรียนเชิงสมรรถนะ 4 ชั้นปี

วัตถุประสงค์: เพื่อออกแบบชุดกิจกรรมพัฒนาผู้เรียนเชื่อมโยงกับคุณลักษณะบัณฑิตที่พึงประสงค์ทั้ง 4 ด้าน

กิจกรรมหลัก:

- ปรับ “กรอบสมรรถนะนักศึกษา PNU” เชื่อม SDGS/ตลาดแรงงาน
- ออกแบบกิจกรรม 4 ระดับชั้นปี (ปฐมนิเทศ-เตรียมฝึกงาน-เตรียมบัณฑิต)
- จัดอบรม/ค่ายพัฒนาศักยภาพรายปี
- บูรณาการกิจกรรมกับวิชาศึกษาทั่วไป/วิชาชีพ (ร่วมกับคณะ)

กลุ่มเป้าหมาย : นักศึกษาทุกชั้นปี

ตัวชี้วัด : สัดส่วน นักศึกษาผ่านกิจกรรมครบตามเกณฑ์แต่ละระดับชั้นปี

2. โครงการเตรียมความพร้อมบัณฑิตก่อนเข้าสู่ตลาดแรงงาน

วัตถุประสงค์ : เพื่อเตรียมความพร้อมของนักศึกษาหรือบัณฑิตก่อนสำเร็จการศึกษา

กิจกรรมหลัก :

- ติวเข้ม RESUME/ JOB INTERVIEW/ ASSESSMENT CENTER
- MOCK INTERVIEW ร่วมกับสถานประกอบการ
- หลักสูตร “บัณฑิตผู้ประกอบการรุ่นใหม่”
- เชื่อม KPI มหาวิทยาลัย

กลุ่มเป้าหมาย : นักศึกษาทุกชั้นปี

ตัวชี้วัด :

- อัตราทีมงานทำภายใน 1 ปี
- ความพึงพอใจผู้ใช้บัณฑิต



3. โครงการตลาดนัดแรงงานและเครือข่ายศิษย์เก่า

วัตถุประสงค์ : เพื่อส่งเสริมการจัดกิจกรรมนัดพบแรงงาน และจัดตั้งสมาคมศิษย์เก่า มหาวิทยาลัย
นราธิวาสราชนครินทร์

กิจกรรมหลัก :

- จัดกิจกรรมตลาดนัดแรงงาน
- พัฒนาฐานข้อมูลศิษย์เก่าร่วมสนับสนุนการฝึกงานและบรรจุงาน
- จัดตั้งสมาคมศิษย์เก่า มหาวิทยาลัยนราธิวาสราชนครินทร์

กลุ่มเป้าหมาย : นักศึกษาทุกชั้นปี

ตัวชี้วัด

- จัดกิจกรรมตลาดนัดแรงงานปีละอย่างน้อย 1 ครั้ง
- มีฐานข้อมูลศิษย์เก่า มหาวิทยาลัยนราธิวาสราชนครินทร์
- มีสมาคมศิษย์เก่า มหาวิทยาลัยนราธิวาสราชนครินทร์

แผนงาน 1.2 แผนส่งเสริมผู้ประกอบการนวัตกรรมในหมู่นักศึกษา (สนับสนุนกลยุทธ์มหาวิทยาลัย 1.1 และ 3.1)

โครงการสำคัญ :

1. โครงการพัฒนานักศึกษาผู้ประกอบการรุ่นใหม่ (STUDENT STARTUP CAMP)

วัตถุประสงค์ : เพื่อพัฒนานักศึกษาผู้ประกอบการรุ่นใหม่

กิจกรรมหลัก :

- สร้างความร่วมมือกับฝ่ายส่งเสริมการเป็นผู้ประกอบการ
- มี BOOTCAMP, MENTORING, PITCHING

กลุ่มเป้าหมาย : นักศึกษาทุกชั้นปี

ตัวชี้วัด : จำนวนนักศึกษาผู้ประกอบการรุ่นใหม่

2. โครงการประกวดนวัตกรรมและธุรกิจเริ่มต้นของนักศึกษา

วัตถุประสงค์ : เพื่อพัฒนาเยาวชนนวัตกรรม

กิจกรรมหลัก :

- สร้างความร่วมมือกับฝ่ายส่งเสริมการเป็นผู้ประกอบการ
- มี BOOTCAMP, MENTORING, PITCHING

กลุ่มเป้าหมาย : นักศึกษาทุกชั้นปี

ตัวชี้วัด: ทุน/รางวัลผู้ประกอบการ

3. โครงการเชื่อมโยงนักศึกษากับศูนย์บ่มเพาะธุรกิจนวัตกรรมของมหาวิทยาลัย

วัตถุประสงค์ : เพื่อสร้างเครือข่ายศูนย์บ่มเพาะธุรกิจนวัตกรรมของมหาวิทยาลัย

กิจกรรมหลัก : สร้างความร่วมมือกับสถานประกอบการ

กลุ่มเป้าหมาย : สถานประกอบการ และเครือข่ายบ่มเพาะทางธุรกิจ

ตัวชี้วัด : จำนวนสถานประกอบการหรือเครือข่าย อย่างน้อย 5 แห่ง

แผนงาน 1.3 แผนพัฒนาภาษาและทักษะดิจิทัล

โครงการสำคัญ :

1.โครงการภาษาอังกฤษสำหรับชีวิตมหาวิทยาลัยและการทำงาน

วัตถุประสงค์: เพื่อพัฒนาศักยภาพด้านภาษาอังกฤษแก่นักศึกษา

กิจกรรมหลัก:

- INTENSIVE CAMPS
- ONLINE MODULES
- ENGLISH CORNER

กลุ่มเป้าหมาย : นักศึกษาทุกชั้นปี

ตัวชี้วัด : ร้อยละของนักศึกษาชั้นปีที่ 4 ที่สอบผ่านภาษาอังกฤษ

2. โครงการ "DIGITAL STUDENT"

วัตถุประสงค์ : เพื่อพัฒนาศักยภาพด้านทักษะดิจิทัลแก่นักศึกษา

กิจกรรมหลัก :

- ทักษะการใช้ดิจิทัลอย่างปลอดภัย
- ทักษะการทำงานร่วมกันออนไลน์
- ความรู้ DATA LITERACY ขั้นพื้นฐาน

กลุ่มเป้าหมาย : นักศึกษาทุกชั้นปี

ตัวชี้วัด : ร้อยละของนักศึกษาชั้นปีที่ 4 ผ่านการทดสอบการวัดทักษะดิจิทัล



ยุทธศาสตร์ที่ 2 ส่งเสริมสังคมพหุวัฒนธรรม คุณธรรม และความเป็นพลเมือง

แผนงาน 2.1 แผนพัฒนาความรู้และทักษะด้านพหุวัฒนธรรม

โครงการสำคัญ :

1. โครงการพัฒนาหลักสูตรกิจกรรมพัฒนาผู้เรียนด้านพหุวัฒนธรรม

วัตถุประสงค์: เพื่อพัฒนาผู้เรียนด้านพหุวัฒนธรรม

กิจกรรมหลัก :

- พัฒนาหลักสูตรกิจกรรม/รายวิชาพหุวัฒนธรรมที่ใช้กับนักศึกษาทุกหลักสูตร
- พัฒนาแบบวัด “ความเป็นบุคคลพหุวัฒนธรรม”

กลุ่มเป้าหมาย : นักศึกษาทุกชั้นปี

ตัวชี้วัด : ร้อยละของนักศึกษาชั้นปีที่ 4 ที่ผ่านการทดสอบตามแบบวัด “ความเป็นบุคคลพหุวัฒนธรรม”

2. โครงการพัฒนาแพลตฟอร์มด้านพหุวัฒนธรรม

วัตถุประสงค์ : เพื่อพัฒนาผู้เรียนด้านพหุวัฒนธรรม

กิจกรรมหลัก :

- เว็บไซต์/ระบบ LMS รวมองค์ความรู้
- จัดกิจกรรมให้ความรู้ออนไลน์

กลุ่มเป้าหมาย : นักศึกษา บุคลากร และประชาชนทั่วไป

ตัวชี้วัด :

- มีระบบเว็บไซต์
- มีการจัดกิจกรรมให้ความรู้ออนไลน์ ผ่านสื่อช่องทางต่างๆ อย่างต่อเนื่อง

3. โครงการผลิตสื่อและช่องทางการสื่อสารด้านพหุวัฒนธรรม

วัตถุประสงค์: เพื่อพัฒนาช่องทางการสื่อสารด้านพหุวัฒนธรรม

กิจกรรมหลัก :

- CLIP สั้น, PODCAST, INFOGRAPHIC,
- นิทรรศการออนไลน์

กลุ่มเป้าหมาย : นักศึกษา บุคลากร และประชาชนทั่วไป

ตัวชี้วัด : มีช่องทางการสื่อสารออนไลน์มากขึ้น

4. โครงการค่ายพหุวัฒนธรรม และโครงการพัฒนาผู้นำนักศึกษาด้านพหุวัฒนธรรม

วัตถุประสงค์ : เพื่อพัฒนาความเป็นบุคคลพหุวัฒนธรรมแก่นักศึกษา

กิจกรรมหลัก :

- ค่ายแตกต่างแต่ไม่แตกแยก

กลุ่มเป้าหมาย: นักศึกษาทุกชั้นปี

ตัวชี้วัด: นักศึกษาผ่านการประเมินการเป็นบุคคลพหุวัฒนธรรม

แผนงาน 2.2 แผนส่งเสริมความรักชาติ ศาสนา พระมหากษัตริย์ และประชาธิปไตย

โครงการสำคัญ

1.โครงการส่งความรักชาติ ศาสน์ กษัตริย์

วัตถุประสงค์ : เพื่อส่งความรักชาติ ศาสน์ กษัตริย์แก่นักศึกษา

กิจกรรมหลัก :

- กิจกรรมรักชาติ ศาสนา พระมหากษัตริย์
- กิจกรรมทำบุญบำรุงชาติ ศาสนา และสถาบันพระมหากษัตริย์

กลุ่มเป้าหมาย : นักศึกษาทุกชั้นปี

ตัวชี้วัด : นักศึกษาผ่านการทดสอบความรู้ ความเข้าใจเกี่ยวกับสถาบันชาติ ศาสนา และสถาบันพระมหากษัตริย์

2.โครงการวันสำคัญของชาติ ศาสนา และสถาบันพระมหากษัตริย์

วัตถุประสงค์ : เพื่อ

กิจกรรมหลัก :

- กิจกรรมรักชาติ ศาสนา พระมหากษัตริย์
- กิจกรรมวันสำคัญของชาติ ศาสนา และสถาบันพระมหากษัตริย์
- กิจกรรมทำบุญบำรุงชาติ ศาสนา และสถาบันพระมหากษัตริย์

กลุ่มเป้าหมาย : นักศึกษาทุกชั้นปี

ตัวชี้วัด : นักศึกษาผ่านการทดสอบความรู้ ความเข้าใจเกี่ยวกับสถาบันชาติ ศาสนา และสถาบันพระมหากษัตริย์

3.โครงการค่ายส่งเสริมประชาธิปไตยในสถานศึกษาสู่การพัฒนาและสร้างสันติสุขที่ยั่งยืน

วัตถุประสงค์ : เพื่อส่งเสริมประชาธิปไตยแก่นักศึกษา

กิจกรรมหลัก :

- เสริมสร้างความรู้ความเข้าใจในระบอบประชาธิปไตยแก่นักศึกษา
- กิจกรรมการเลือกตั้งองค์การนักศึกษาและสภานักศึกษา

กลุ่มเป้าหมาย : นักศึกษาทุกชั้นปี

ตัวชี้วัด : คะแนนทดสอบความเข้าใจเรื่องประชาธิปไตย การอยู่ร่วมกัน

4.โครงการเสวนาประชาธิปไตย (CAMPUS DIALOGUE ON DEMOCRACY)

วัตถุประสงค์ : เพื่อส่งเสริมประชาธิปไตยแก่นักศึกษา

กิจกรรมหลัก : กิจกรรมเสวนาประชาธิปไตย

กลุ่มเป้าหมาย : นักศึกษาทุกชั้นปี

ตัวชี้วัด : คะแนนทดสอบความเข้าใจเรื่องประชาธิปไตย การอยู่ร่วมกัน

แผนงาน 2.3 แผนเสริมสร้างการมีส่วนร่วมเชิงพหุวัฒนธรรมและต้นแบบชุมชน

โครงการสำคัญ

1. โครงการตลาดสินค้าวัฒนธรรม

วัตถุประสงค์ : เพื่อจัดตลาดสินค้าวัฒนธรรม

กิจกรรมหลัก :

- การแสดงผลผลิตภัณฑ์และจำหน่ายสินค้าในท้องถิ่น
- การจัดนิทรรศการด้านศิลปวัฒนธรรม
- การแสดงด้านศิลปวัฒนธรรม

กลุ่มเป้าหมาย : นักศึกษา บุคลากร และบุคคลทั่วไป

ตัวชี้วัด : การจัดตลาดสินค้าวัฒนธรรมอย่างน้อยเดือนละ ๑ ครั้ง

2. โครงการพัฒนาสภาพแวดล้อมและวัฒนธรรมพหุวัฒนธรรมในมหาวิทยาลัย

วัตถุประสงค์: เพื่อพัฒนาสภาพแวดล้อมและวัฒนธรรมพหุวัฒนธรรมในมหาวิทยาลัย

กิจกรรมหลัก:

- การสร้างสภาพแวดล้อมพหุวัฒนธรรมในมหาวิทยาลัย
- การส่งเสริมวัฒนธรรมการทำงานแบบพหุวัฒนธรรม

กลุ่มเป้าหมาย : นักศึกษาและบุคลากร

ตัวชี้วัด : คะแนนทดสอบความเข้าใจและความตระหนักในการเป็นบุคคลพหุวัฒนธรรม

3. โครงการยกย่องบุคคลต้นแบบด้านพหุวัฒนธรรม

วัตถุประสงค์ : เพื่อยกย่องนักศึกษาและบุคลากรต้นแบบด้านพหุวัฒนธรรม

กิจกรรมหลัก : การคัดเลือกนักศึกษาและบุคลากรต้นแบบด้านพหุวัฒนธรรม

กลุ่มเป้าหมาย : นักศึกษาและบุคลากร

ตัวชี้วัด : มีนักศึกษาและบุคลากรต้นแบบด้านพหุวัฒนธรรม

4. โครงการสร้างเครือข่ายความร่วมมือกับชุมชนสู่การพัฒนาชุมชนต้นแบบพหุวัฒนธรรม

วัตถุประสงค์: เพื่อสร้างเครือข่ายความร่วมมือกับชุมชนสู่การพัฒนาชุมชนต้นแบบพหุวัฒนธรรม

กิจกรรมหลัก : การสร้างเครือข่ายความร่วมมือกับชุมชน

กลุ่มเป้าหมาย : เครือข่ายชุมชนพหุวัฒนธรรม

ตัวชี้วัด : จำนวนเครือข่ายชุมชนพหุวัฒนธรรม

5. โครงการถอดบทเรียนและสร้างนวัตกรรมชุมชนพหุวัฒนธรรมต้นแบบ

วัตถุประสงค์ : เพื่อสร้างนวัตกรรมชุมชนพหุวัฒนธรรมต้นแบบ

กิจกรรมหลัก : การถอดบทเรียนและสร้างนวัตกรรมชุมชนพหุวัฒนธรรมต้นแบบ

กลุ่มเป้าหมาย : เครือข่ายชุมชนพหุวัฒนธรรมต้นแบบ

ตัวชี้วัด : จำนวนชุมชนพหุวัฒนธรรมต้นแบบ

ยุทธศาสตร์ที่ 3 ยกระดับระบบสวัสดิการ คุณภาพชีวิต และการคุ้มครองนักศึกษา

แผนงาน 3.1 แผนพัฒนาระบบทุนการศึกษาและการช่วยเหลือนักศึกษา

โครงการสำคัญ

1. โครงการพัฒนาระบบทุนการศึกษาแบบครบวงจร

วัตถุประสงค์ : เพื่อพัฒนาระบบทุนการศึกษาแบบครบวงจร

กิจกรรมหลัก :

- การถอดบทเรียนการพัฒนาระบบทุนการศึกษา
- จัดทำฐานข้อมูลนักศึกษาที่มีรายได้ต่ำที่ได้รับโอกาสทางการศึกษา
- ฐานข้อมูลทุนออนไลน์, ระบบสมัคร/คัดเลือก/ติดตามผลทุน
- การจัดทำโปรแกรมระบบทุนการศึกษา

กลุ่มเป้าหมาย : นักศึกษาทุกชั้นปี

ตัวชี้วัด : มีระบบทุนการศึกษาที่เป็นระบบ ครบวงจร

2. โครงการกองทุนช่วยเหลือนักศึกษากรณีฉุกเฉินและกลุ่มเปราะบาง

วัตถุประสงค์ : เพื่อจัดตั้งกองทุนช่วยเหลือนักศึกษากรณีฉุกเฉินและกลุ่มเปราะบาง

(กองทุนขาดแคลนทุนทรัพย์)

กิจกรรมหลัก :

- จัดตั้งกองทุนช่วยเหลือนักศึกษากรณีฉุกเฉินและกลุ่มเปราะบาง (กองทุนขาดแคลนทุนทรัพย์)
- การช่วยเหลือนักศึกษากรณีฉุกเฉินและกลุ่มเปราะบาง

กลุ่มเป้าหมาย : นักศึกษาทุกชั้นปี

ตัวชี้วัด : มีกองทุนช่วยเหลือนักศึกษากรณีฉุกเฉินและกลุ่มเปราะบาง

แผนงาน 3.2 แผนคุณภาพชีวิต สุขภาพ และความปลอดภัยนักศึกษา

โครงการสำคัญ

1. โครงการส่งเสริมสุขภาพกายและสุขภาพจิตนักศึกษา

วัตถุประสงค์ : เพื่อส่งเสริมและพัฒนาสุขภาพกายและสุขภาพจิตนักศึกษา

กิจกรรมหลัก :

- ต่อยอดคลินิกให้คำปรึกษา
- พัฒนาโปรแกรมคัดกรองสุขภาพจิต
- อบรมทักษะชีวิตแก่นักศึกษา

กลุ่มเป้าหมาย : นักศึกษาทุกชั้นปี

ตัวชี้วัด : นักศึกษามีผลการประเมินสุขภาพกายและสุขภาพจิตสูงขึ้น

2. โครงการระบบเฝ้าระวังและจัดการเหตุความไม่ปลอดภัยนักศึกษา

วัตถุประสงค์ : เพื่อพัฒนาระบบเฝ้าระวังและจัดการเหตุความไม่ปลอดภัยนักศึกษา

กิจกรรมหลัก :

- HOTLINE กองพัฒนานักศึกษา
- พัฒนาระบบแจ้งเหตุออนไลน์ กองพัฒนานักศึกษา
- อบรมความปลอดภัยหอพัก และซ้อมแผนเผชิญเหตุไม่ปลอดภัย

กลุ่มเป้าหมาย : นักศึกษาทุกชั้นปี

ตัวชี้วัด : นักศึกษามีความปลอดภัยต่อชีวิตและทรัพย์สิน

3. โครงการพัฒนาหอพักและสิ่งแวดล้อมเอื้อต่อการเรียนรู้

วัตถุประสงค์ : เพื่อหอพักและสิ่งแวดล้อมเอื้อต่อการเรียนรู้ของนักศึกษา

กิจกรรมหลัก :

- พัฒนาห้องพักนักศึกษา
- พัฒนาสิ่งแวดล้อมบริเวณหอพักนักศึกษา
- พัฒนาแหล่งเรียนรู้ภายในหอพักนักศึกษา

กลุ่มเป้าหมาย : นักศึกษาทุกชั้นปี

ตัวชี้วัด:

- มหาวิทยาลัยมีหอพักและสิ่งแวดล้อมเอื้อต่อการเรียนรู้ของนักศึกษา
- นักศึกษามีความพึงพอใจต่อหอพักและสิ่งแวดล้อมเอื้อต่อการเรียนรู้ของนักศึกษา

แผนงาน 3.3 แผนบริการนักศึกษาแบบเบ็ดเสร็จและดิจิทัล

โครงการสำคัญ

1. โครงการศูนย์บริการนักศึกษาแบบเบ็ดเสร็จ (ONE STOP SERVICE)

วัตถุประสงค์ : เพื่อจัดตั้งศูนย์บริการนักศึกษาแบบเบ็ดเสร็จ (ONE STOP SERVICE)

กิจกรรมหลัก : จัดตั้งศูนย์บริการนักศึกษาแบบเบ็ดเสร็จ (ONE STOP SERVICE)

กลุ่มเป้าหมาย : นักศึกษาทุกชั้นปี

ตัวชี้วัด :

- ศูนย์บริการนักศึกษาแบบเบ็ดเสร็จ (ONE STOP SERVICE)
- นักศึกษามีความพึงพอใจต่อการให้บริการของกองพัฒนานักศึกษา



แผนงาน 3.3 แผนบริการนักศึกษาแบบเบ็ดเสร็จและดิจิทัล

โครงการสำคัญ

1.โครงการศูนย์บริการนักศึกษาแบบเบ็ดเสร็จ (ONE STOP SERVICE)

วัตถุประสงค์ : เพื่อจัดตั้งศูนย์บริการนักศึกษาแบบเบ็ดเสร็จ (ONE STOP SERVICE)

กิจกรรมหลัก : จัดตั้งศูนย์บริการนักศึกษาแบบเบ็ดเสร็จ (ONE STOP SERVICE)

กลุ่มเป้าหมาย : นักศึกษาทุกชั้นปี

ตัวชี้วัด :

- ศูนย์บริการนักศึกษาแบบเบ็ดเสร็จ (ONE STOP SERVICE)
- นักศึกษามีความพึงพอใจต่อการให้บริการของกองพัฒนานักศึกษา

2.โครงการพัฒนาระบบสารสนเทศบริหารงานกิจการนักศึกษา

วัตถุประสงค์ : เพื่อพัฒนาระบบสารสนเทศบริหารงานกิจการนักศึกษา

กิจกรรมหลัก : พัฒนาระบบสารสนเทศบริหารงานกิจการนักศึกษา

กลุ่มเป้าหมาย : นักศึกษาทุกชั้นปี

ตัวชี้วัด :

- มีระบบสารสนเทศบริหารงานกิจการนักศึกษาที่มีประสิทธิภาพ
- นักศึกษามีความพึงพอใจต่อการให้บริการของกองพัฒนานักศึกษา

ยุทธศาสตร์ที่ 4 พัฒนาการและบุคลากรกองพัฒนานักศึกษาสู่ความเป็นเลิศ

แผนงาน 4.1 แผนพัฒนาระบบบริหารจัดการ (EDPEX & ธรรมภิบาล)

โครงการสำคัญ

1.โครงการจัดทำและทบทวนแผนยุทธศาสตร์และแผนปฏิบัติราชการกองพัฒนานักศึกษา

วัตถุประสงค์ : เพื่อจัดทำและทบทวนแผนยุทธศาสตร์และแผนปฏิบัติราชการกองพัฒนานักศึกษา

กิจกรรมหลัก :

- ทบทวนแผนยุทธศาสตร์ กองพัฒนานักศึกษา มหาวิทยาลัยนเรศวร
- จัดทำแผนปฏิบัติราชการประจำปี กองพัฒนานักศึกษา มหาวิทยาลัยนเรศวร

กลุ่มเป้าหมาย : บุคลากรทุกคน

ตัวชี้วัด :

- แผนยุทธศาสตร์ กองพัฒนานักศึกษา มหาวิทยาลัยนเรศวร
- แผนปฏิบัติราชการประจำปี กองพัฒนานักศึกษา มหาวิทยาลัยนเรศวร

2. โครงการพัฒนาระบบจัดการคุณภาพงานกิจการนักศึกษา

วัตถุประสงค์ : เพื่อพัฒนาระบบจัดการคุณภาพงานกิจการนักศึกษา

กิจกรรมหลัก : พัฒนาระบบจัดการคุณภาพงานกิจการนักศึกษา

กลุ่มเป้าหมาย : นักศึกษาองค์การบริหารนักศึกษา

ตัวชี้วัด : ระบบจัดการคุณภาพงานกิจการนักศึกษา

3. โครงการพัฒนาคู่มือปฏิบัติงาน/มาตรฐานการให้บริการนักศึกษา

วัตถุประสงค์ : เพื่อพัฒนาคู่มือปฏิบัติงาน/มาตรฐานการให้บริการนักศึกษา

กิจกรรมหลัก : พัฒนาคู่มือปฏิบัติงาน/มาตรฐานการให้บริการนักศึกษา

กลุ่มเป้าหมาย : บุคลากรทุกคน

ตัวชี้วัด : คู่มือปฏิบัติงาน/มาตรฐานการให้บริการนักศึกษา

แผนงาน 4.2 แผนพัฒนาบุคลากรและวัฒนธรรมองค์กร

โครงการสำคัญ

1. โครงการจัดทำกรอบสมรรถนะตำแหน่งงานและแผนพัฒนารายบุคคล (IDP)

วัตถุประสงค์ : เพื่อจัดทำกรอบสมรรถนะตำแหน่งงานและแผนพัฒนารายบุคคล (IDP)

กิจกรรมหลัก : จัดทำกรอบสมรรถนะตำแหน่งงานและแผนพัฒนารายบุคคล (IDP)

กลุ่มเป้าหมาย : บุคลากรทุกคน

ตัวชี้วัด : แผนพัฒนารายบุคคล (IDP)

2. โครงการพัฒนาบุคลากรกองพัฒนานักศึกษา (DIGITAL SKILLS, SERVICE MIND)

วัตถุประสงค์ : เพื่อพัฒนาทักษะ DIGITAL SKILLS & SERVICE MIND แก่บุคลากรกองพัฒนานักศึกษา

กิจกรรมหลัก : พัฒนาทักษะ DIGITAL SKILLS & SERVICE MIND แก่บุคลากรกองพัฒนานักศึกษา

กลุ่มเป้าหมาย : บุคลากรกองพัฒนานักศึกษาทุกคน

ตัวชี้วัด : ความพึงพอใจของผู้รับบริการ

3. โครงการสร้างวัฒนธรรมองค์กรแห่งการเรียนรู้และการเชิดชูเกียรติ

วัตถุประสงค์ : เพื่อสร้างวัฒนธรรมองค์กรแห่งการเรียนรู้และการเชิดชูเกียรติ

กิจกรรมหลัก : สร้างวัฒนธรรมองค์กรแห่งการเรียนรู้และการเชิดชูเกียรติ

กลุ่มเป้าหมาย : นักศึกษาและบุคลากรทุกคน

ตัวชี้วัด : ความพึงพอใจของผู้รับบริการ

ยุทธศาสตร์ที่ 5 สร้างเครือข่ายและความร่วมมือเพื่อการพัฒนานักศึกษาและชุมชน

แผนงาน 5.1 แผนเครือข่ายภายในมหาวิทยาลัย

โครงการสำคัญ

1.โครงการบูรณาการกิจการนักศึกษากับการเรียนการสอนและบริการวิชาการ

วัตถุประสงค์ : เพื่อบูรณาการกิจการนักศึกษากับการเรียนการสอนและบริการวิชาการ
กิจกรรมหลัก :

- MOU ภายในกับคณะ/วิทยาลัยเรื่องกิจกรรมพัฒนาผู้เรียน-วิชาชีพ-พหุวัฒนธรรม
- จัดทำรายวิชาที่สอดคล้องกับการบูรณาการกิจกรรมนักศึกษากับการเรียนการสอน

กลุ่มเป้าหมาย : นักศึกษาทุกชั้นปี

ตัวชี้วัด : จำนวนรายวิชาที่การบูรณาการกิจกรรมนักศึกษากับการเรียนการสอน

แผนงาน 5.2 แผนความร่วมมือกับภาคภายนอกและต่างประเทศ

โครงการสำคัญ

1.โครงการเครือข่ายเยาวชนและชุมชนพหุวัฒนธรรมชายแดนใต้

วัตถุประสงค์ : เพื่อสร้างเครือข่ายเยาวชนและชุมชนพหุวัฒนธรรมชายแดนใต้
กิจกรรมหลัก :

- จัดกิจกรรมอบรมเยาวชนพหุวัฒนธรรม
- จัดตั้งเครือข่ายเยาวชนและชุมชนพหุวัฒนธรรมชายแดนใต้

กลุ่มเป้าหมาย : นักศึกษาทุกชั้นปี และเยาวชนทั่วไป

ตัวชี้วัด :

- ผลการทดสอบสมรรถนะพหุวัฒนธรรมของนักศึกษา
- ความพึงพอใจของผู้ใช้บัณฑิต

2.โครงการเยาวชนพหุวัฒนธรรมสากล (แลกเปลี่ยน/ร่วมกิจกรรมกับต่างประเทศหรือองค์กรนานาชาติ)

วัตถุประสงค์ : เพื่อพัฒนานักศึกษาให้เป็นเยาวชนพหุวัฒนธรรมสากล

กิจกรรมหลัก :

- จัดแลกเปลี่ยน/ร่วมกิจกรรมกับต่างประเทศหรือองค์กรนานาชาติ
- จัดค่ายเยาวชนพหุวัฒนธรรม

ศึกษาดูงานและแลกเปลี่ยนวัฒนธรรม

กลุ่มเป้าหมาย : นักศึกษาทุกชั้นปี

ตัวชี้วัด :

- ผลการทดสอบสมรรถนะพหุวัฒนธรรมของนักศึกษา
- ความพึงพอใจของผู้ใช้บัณฑิต

บทที่ 7

การกำกับติดตามและประเมินผล

- โครงสร้างการกำกับติดตาม
 1. แต่งตั้งคณะกรรมการบริหารแผนยุทธศาสตร์กองพัฒนานักศึกษา
 2. แต่งตั้งคณะทำงานติดตามและประเมินผลแผนประจำปี
- ระบบและรอบการติดตาม
 1. รายงานความก้าวหน้าโครงการทุกไตรมาส
 2. ประเมินผลระดับแผนงานและยุทธศาสตร์ปีละครั้ง
 3. ใช้ตัวชี้วัดร่วมกับมหาวิทยาลัย เช่น ตัวชี้วัดข้อ 1-8, 26-28, 32-34
- วิธีการประเมิน
 1. ใช้ข้อมูลจากฐานข้อมูลกลาง, แบบสอบถามความพึงพอใจ, แบบวัดสมรรถนะ และแบบวัดความเป็นบุคคล พหุวัฒนธรรม
 2. การสัมภาษณ์เชิงลึก/สนทนากลุ่มกับนักศึกษาและผู้มีส่วนได้ส่วนเสีย
 3. การประเมินตนเองตามกรอบ EDPEX และการจัดการความรู้ (KM)
- การนำผลประเมินไปใช้
 1. ใช้ปรับแผนปฏิบัติการประจำปีและตารางโครงการ
 2. ใช้เป็นหลักฐานในการประเมินคุณภาพภายใน-ภายนอก
 3. ใช้เป็นข้อมูลจัดทำรายงาน SDGS และ EDPEX ของมหาวิทยาลัย



ภาคผนวก





แผนกลยุทธ์กองพัฒนานักศึกษา

มหาวิทยาลัยราชภัฏวราชนครินทร์

ประจำปีงบประมาณ พ.ศ. 2569-2573

จัดทำโดย

กองพัฒนานักศึกษา สำนักงานอธิการบดี

มหาวิทยาลัยราชภัฏวราชนครินทร์